



ROKIŠKIO RAJONO SAVIVALDYBĖS TARYBA

S P R E N D I M A S

DĖL DETALIOJO PLANO ŽEMĖS SKLYPUI AUKŠTADVARIO K. 5, PANDĒLIO SEN., ROKIŠKIO R. SAV. (PRIE BUVUSIO KUMETYNO), SUFORMUOTI, NUSTATANT PAGRINDINĖ ŽEMĖS NAUDOJIMO PASKIRTĮ IR ŽEMĖS NAUDOJIMO BŪDĄ, PATVIRTINIMO

2015 m. vasario 27 d. Nr. TS-56
Rokiškis

Vadovaudamasi Lietuvos Respublikos vietos savivaldos įstatymo 16 straipsnio 3 dalies 8 punktu, 6 straipsnio 19 punktu, Lietuvos Respublikos teritorijų planavimo įstatymo 26 straipsnio 4 dalimi ir atsižvelgdama į Valstybinės teritorijų planavimo ir statybos inspekcijos prie Aplinkos ministerijos Panevėžio teritorijų planavimo ir statybos valstybinės priežiūros skyriaus teritorijų planavimo dokumento patikrinimo 2014 m. lapkričio 27 d. aktą Nr. TP1-2429-(18.4),

Rokiškio rajono savivaldybės taryba n u s p r e n d ž i a:

1. Patvirtinti parengtą, viešai apsvarstytą, Nuolatinėje statybos komisijoje ir Panevėžio teritorijų planavimo ir statybos valstybinės priežiūros skyriuje patikrintą kitos paskirties žemės sklypui Aukštadvario k. 5, Pandėlio sen., Rokiškio r. sav. (buvusio kumetyno), suformuoti, nustatant pagrindinę žemės naudojimo paskirtį – konservacinės paskirties, žemės naudojimo būdą – kultūros paveldo objektų žemės sklypai, detalųjį planą. Planavimo organizatorius – Rokiškio rajono savivaldybės administracijos direktorius (Respublikos g. 94, LT-76295 Rokiškis), plano rengėjas – UAB „Šiltas namas“ (Trimitų g. 6, LT-09318 Vilnius), projekto vadovas – Robertas Gaurelis, kvalifikacijos atestatas Nr. 27172.

2. Skelbti apie šį sprendimą savivaldybės interneto svetainėje www.rokiskis.lt.

Šis sprendimas gali būti skundžiamas Lietuvos Respublikos administracinių bylų teisenos įstatymo nustatyta tvarka.

Savivaldybės meras

Vytautas Vilys

Danguolė Dagienė

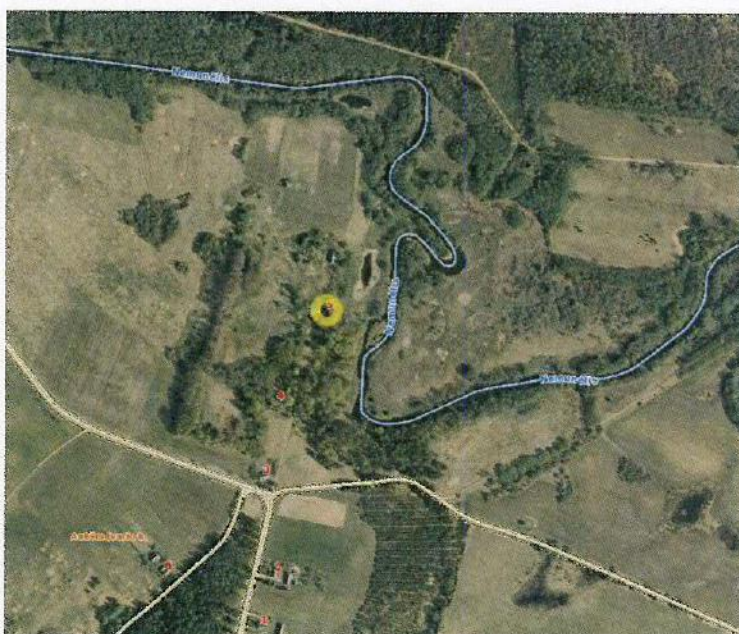
AIŠKINAMASIS RAŠTAS

I. BENDRIEJI DUOMENYS

1.1 DETALIOJO PLANO ORGANIZATORIAI: Rokiškio rajono savivaldybės administracijos direktorius, Respublikos g. 94, LT-76295, Rokiškis, tel.: (8 458) 71 442, faks.: (8 458) 71 420, el. paštas: a.jocys@post.rokiskis.lt.

1.2 DETALIOJO PLANO RENGĖJAS: UAB „Šiltas namas“, informacija teikiama tel. +370 679 92646, el. paštas: v.maldauskaite@gmail.com



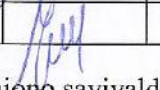
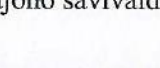
1.3 PLANUOJAMA TERITORIJA: žemės sklypas, esantis Rokiškio rajono savivaldybėje, Pandėlio seniūnijoje, Aukštadvario k. 5 (žr. 1 pav.). Planuojamas plotas ~ 0,02 ha.



1 paveikslas. Planuojamos teritorijos padėtis vietovėje

1.4 DETALIOJO PLANO LYGMUO: vietovės lygmens detalusis planas.

1.5 DETALIOJO PLANO TIKSLAI IR UŽDAVINIAI BEI NUMATOMA VEIKLA: suformuoti žemės sklypą, nustatant žemės naudojimo pagrindinę paskirtį – konservacinės paskirties, naudojimo būdą – kultūros paveldo objektų žemės sklypai (C/C2).

Atestato Nr. 1512	 UAB „Šiltas namas“ Ateities g. 31, 06325 Vilnius, tel/faks. (8 5) 269 69 10				Objekto pavadinimas: Žemės sklypo, esančio Rokiškio r. sav., Pandėlio sen., Aukštadvario k. 5, detalusis planas		
	PAREIGOS	V.PAVARDĖ	PARAŠAS	DATA	Pavadinimas: Aiškinamasis raštas		
	27172	PV	R. Gaurelis		2014-05	Laida	
		Proj. koordin.	K. Sankauskas		2014-05		
	Parengė	V. Vitkutė		2014-05			
Etapas DTP	Organizatorius: Rokiškio rajono savivaldybės administracijos direktorius				SN-14-027/25	Lapas 1	Lapų 10

II. DETALIOJO PLANAVIMO PAGRINDAI IR SĄLYGOS

Detalų planą numatoma svarstyti bendraja tvarka. Teritorijos detalusis planas rengiamas vadovaujantis Rokiškio rajono savivaldybės administracijos direktoriaus 2012-01-25 įsakymu Nr. AV-87 „Dėl leidimo rengti detaliuosius planus“ ir 2013-09-25 registruotu Planavimo sąlygų sąvadu (D-39), apimančiu šias sąlygas:

- Rokiškio rajono savivaldybės administracijos Architektūros ir paveldosaugos skyriaus 2013-09-23 planavimo sąlygos Nr. D-39;
- UAB "Rokiškio vandenys" 2013-09-20 techninės sąlygos Nr. 13-137;
- Panevėžio visuomenės sveikatos centro Rokiškio skyriaus 2013-08-02 planavimo sąlygos Nr. S-(7.48R)-2654;
- AB „LESTO“ 2013-08-09 planavimo sąlygos Nr. TS-45760-13-1843;
- TEOLT AB 2013-08-12 planavimo sąlygos Nr. 03-2-07-3/1785;
- Juodupės seniūnijos 2013-08-14 planavimo sąlygos Nr. R2-140;
- KPD Panevėžio teritorinio padalinio 2013-10-31 planavimo sąlygos Nr.(12.12.-P)2P-585.

Planavimo sąlygų sąvadas yra parengtas Rokiškio sav. administracijos Architektūros ir paveldosaugos skyriaus vyr. specialisto Leonardo Jasinevičiaus ir patvirtintas Architektūros ir paveldosaugos skyriaus vedėjos Danguolė Dagienės (2013-09-25).

2.1 TERITORIJŲ PLANAVIMO DOKUMENTŲ GALIOJIMAS

Bendrujų planų: Rokiškio rajono savivaldybės teritorijos bendrasis planas ir savivaldybės dalies (Rokiškio miesto) bendrasis planas (patvirtintas 2008 m. birželio 27 d. Rokiškio rajono savivaldybės tarybos sprendimu Nr. TS-6.109).

Planuojamos teritorijos brėžiniai parengti 2014 m. patvirtintos skaitmeninės topografinės nuotraukos M 1:500 (LKS-94 koordinačių sistemoje) pagrindu.

SN-14-027/25	Lapas	Lapų
	2	10

III. SITUACIJOS ANALIZĖ

3.1 PLANUOJAMOS TERITORIJOS ESAMA SITUACIJA IR FAKTAI

Urbanistinė situacija. Planuojama teritorija yra centrinėje Skuomantų kaimo dalyje (žr. 1 pav.), pagal 2.21 punkte nurodytą planavimo dokumentą priskiriama koncentracinės paskirties prioritetui (žr. 2 pav.). Netoli planuojamos teritorijos teka Nemunėlio upė. Esama teritorija yra buvusio dvaro sodybos fragmentų teritorija. Privaloma vadovautis nekilnojamųjų kultūros vertybių apsaugą reglamentuojančiais dokumentais ir teisės aktais. Teritorija patenka į regioninės svarbos migracijos koridorių.



2 paveikslas. Ištrauka iš bendrojo plano ties planuojama teritorija

Pagal Rokiškio miesto savivaldybės dalies bendrąjį planą (patvirtintas 2008 m. birželio 27 d. Rokiškio rajono savivaldybės tarybos sprendimu Nr. TS-6.109), planuojama teritorija patenka į

1) **žemės naudojimo funkcinę zoną, pažymėtą indeksu U3** (kaimų teritorijų plėtros zona). Kaimų plėtros zonose siekiama tolygaus, mažo intensyvumo užstatymo ir gyvenamosios funkcijos teritorijose palaikymas. Skatinamas sodybinis užstatymas, specializuotų ūkių plėtra ir žemės ūkio veikla, gerinama socialinė ir inžinerinė infrastruktūra. Galimas tikslinės žemės naudojimo paskirties keitimas, įstatytų ir kitų teisės aktų nustatyta tvarka.

SN-14-027/25	Lapas	Lapų
	3	10

2) žemės naudojimo funkcinę zoną, pažymėtą indeksu M2 (vyrauja rekreacinių miškų sklypai). Šis miškų naudojimo būdas numatytas projektuojamose rekreacinio prioriteto teritorijose ir rekreaciniuose II B grupės miškuose (miško parkų miškuose; miestų miškuose bei rekreaciniuose miško sklypuose). Miškai turi būti tvarkomi, naudojami ir atkuriami pagal miškotvarkos projektą (Miškų įstatymas str.).

Planuojamos teritorijos gretimybės. Pagal planuojamos teritorijos išsidėstymą ir plėtrą bei vadovaujantis Nekilnojamojo turto registro centrinio banko apibrėžtomis artimiausių suformuotų sklypų ribomis, nustatytos šios planuojamo sklypo gretimybės (žr. 3 pav.):

- laisvos valstybinės žemės fondas. Iš visų pusių aplink planuojamą teritoriją laisva valstybinė žemė.

Visuomenė informuota ir supažindinta su žemės sklypo detaliuoju planu, vadovaujantis Visuomenės informavimo ir dalyvavimo teritorijų planavimo procese nuostatais, patvirtintais Lietuvos Respublikos Vyriausybės nutarimu.



3 paveikslas. Planuojamo ir gretimų sklypų ribos

Informacinis skelbimas internetinėje erdvėje paskelbtas Rokiškio rajono savivaldybės administracijos internetiniame tinklalapyje adresu <http://rokiskis.lt/lt/teritoriju-planavimas/detalieji-planai.html>, Rokiškio rajono savivaldybės ribose platiname laikraštyje „Gimtasis Rokiškis“, pastatytas laikinasis informacinis stendas.

SN-14-027/25	Lapas	Lapų
	4	10

Vadovaujantis Rokiškio rajono savivaldybės administracijos Architektūros ir paveldosaugos skyriaus 2013-09-23 planavimo sąlygomis Nr. D-39, nustatyti šie maksimalūs planuojamo sklypo rodikliai:

- sklypo užstatymo tankis 0.8 ;
- sklypo užstatymo intensyvumas 0.8 ;
- sklypo užstatymo aukštingumas 2 m.

Kultūros paveldo objektas

Buv. dvaro sodybos fragmentai

Unikalus objekto kodas: 551



Statusas:Įrašytas į registrą (registrinis)

Rūšis:Nekilnojamasis

Objektas įrašytas kaip:kompleksas

Kultūros paveldas ir saugomos teritorijos

Kultūros paveldas – karta iš kartos paveldimos, perimamos, sukurtos ir perduodamos kultūros vertybės, svarbios etniniu, istoriniu, estetiniu ar moksliniu požiūriu. Kultūros paveldo objektai – pavieniai ar į kompleksą įeinantys objektai, registruoti kaip nekilnojamosios kultūros vertybės, t. y. žemės sklypuose, sklypų dalyse, vandens, miško plotuose esantys statiniai ar kiti nekilnojamieji daiktai, kurie turi vertingųjų savybių ir kartu su jiems priskirta teritorija yra atskiri daiktinės teisės objektai ar gali jais būti. Kultūros paminklais paskelbiami tik nacionalinės reikšmės kultūros paveldo objektai.

SN-14-027/25	Lapas	Lapų
	5	10

Lietuvos saugomų teritorijų sistemos sudėtinės dalys (pagal LR Saugomų teritorijų įstatymą)

Saugomų teritorijų kategorijos		Saugomų teritorijų tipai	
Konservacinės apsaugos prioriteto teritorijos	Rezervatai		Gamtiniai
			Kultūriniai
		Gamtiniai	geologiniai, geomorfologiniai, pedologiniai, hidrografiniai, telmologiniai, talasologiniai, botaniniai, zoologiniai, botaniniai-zoologiniai, genetiniai
	Draustiniai	Kultūriniai	archeologiniai, istoriniai, etnokultūriniai, urbanistiniai/ architektūriniai
		Kompleksiniai	kraštovaizdžio, kartografiniai
	Paveldo objektai/ paminklai	Gamtos paveldo	geologiniai, geomorfologiniai, hidrografiniai, hidrogeologiniai, botaniniai, zoologiniai
	Kultūros paveldo	archeologiniai, mitologiniai/istoriniai, memorialiniai, architektūriniai/inžineriniai, dailės	

IV. PLANUOJAMOS TERITORIJOS SPRENDINIAI

Eismo saugumas. Įvažiavimas į sklypą numatomas iš Juodupės gatvės esamu privažiavimo keliu, esančiu laisvoje valstybinėje žemėje. Įvažiavimo įrengimas eismo saugumui įtakos neturės, nes naujas neplanuojamas.

Gamtinio karkaso reikalavimai. Atsižvelgus į Rokiškio rajono bendrąjį planą projektuojamai teritorijai numatomas 50% sklypo ploto apželdinimas, kadangi teritorija patenka į gamtinio karkaso teritoriją, regioninės svarbos migracinį koridorių.

Elektros linijų apsaugos zonos. Pagal planavimo sąlygas numatoma palikti esamą elektros energijos tiekimo sistemą, nustatant esamų elektros tinklų apsaugos zonas. Požeminės elektros kabelių linijos apsaugos zona - žemės juosta, kurios plotis po 1 metrą nuo linijos konstrukcijų kraštinių taškų.

Elektros oro linijos apsaugos zona - žemės juosta ir oro erdvė tarp dviejų vertikalių plokštumų, lygiagrečių elektros linijos ašiai, matuojant horizontalų atstumą nuo kraštinių jos laidų. Elektros oro linijos apsaugos zonos plotis nustatomas atsižvelgiant į šios linijos įtampą:

iki 1 kV - po 2 metrus.

Vadovaujantis Lietuvos Respublikos Vyriausybės 1992 05 12 nutarimu Nr. 343 „Dėl specialiųjų žemės ir miško naudojimo sąlygų“ reikalavimais, elektros linijos be elektros tinklų rašiško leidimo draudžiama:

SN-14-027/25	Lapas	Lapų
	6	10

- statyti, kapitališkai remontuoti, rekonstruoti ar griauti pastatus, statinius ir inžinerinius tinklus;
- vykdyti kalnakasybos, krovimo, žemės kasybos bei lyginimo, sprogdinimo, melioravimo ir laistymo darbus;
- sodinti arba kirsti medžius ir krūmus;
- važiuoti mašinoms ar kitiems mechanizmom, kurių aukštis su kroviniu arba be jo yra daugiau kaip 4,5 m nuo kelio paviršiaus (elektros oro linijos apsaugos zonoje);

Nekilnojamųjų kultūros vertybių teritorija ir apsaugos zonos. Pagal Lietuvos Respublikos nekilnojamųjų kultūros vertybių apsaugos įstatymą (Žin., 1995, Nr.3-37) nustatomos šios nekilnojamųjų kultūros vertybių (išskyrus statinių priklausinius) individualios apsaugos zonos:

- apsaugos nuo fizinio poveikio;
- vizualinės apsaugos.

Kol nenustatytos nekilnojamųjų kultūros vertybių individualios apsaugos zonos, taikomos laikinosios zonos:

- apsaugos nuo fizinio poveikio - 50 metrų;
- vizualinės apsaugos - 500 metrų.

Prieš skelbiant nekilnojamąsias kultūros vertybes kultūros paminklais, turi būti nustatytos jų individualios apsaugos zonos. Nekilnojamųjų kultūros vertybių teritorijos saugomos kartu su šiomis vertybėmis. Jų priežiūros, tvarkymo ir naudojimo sąlygas nustato apsaugos reglamentas. Apsaugos nuo fizinio poveikio zonoje draudžiama:

- atlikti darbus, deformuojančius gruntą ir sukeliančius jo vibraciją;
- laikyti aktyviasias chemines, lengvai užsidegančias bei sprogstamasias medžiagas;
- statyti statinius, kurie nėra skirti nekilnojamoms kultūros vertybėms apsaugoti ir šių vertybių naudojimui garantuoti;
- atlikti kitokius darbus, galinčius pakenkti nekilnojamoms kultūros vertybėms ar jų teritorijoms.

Vizualinės apsaugos zonoje draudžiami darbai, kurie gali pakenkti nekilnojamųjų kultūros vertybių kraštovaizdžiui ar optimaliai jų apžvalgai.

Nekilnojamųjų kultūros vertybių prieš avariniams, remonto ar pritaikymo darbams bei šiems darbams jų teritorijoje atlikti reikalingas Kultūros vertybių apsaugos departamento leidimas.

Nekilnojamųjų kultūros vertybių teritorijose ir apsaugos zonose numatomų atlikti žemės ir statybos darbų projektai turi būti suderinti su Kultūros vertybių apsaugos departamentu.

Gaisrinė sauga. Gaisriniams automobiliams skirtų pravažiavimų aukštis turi būti ne mažesnis kaip 4,25 m, o plotis ne mažesnis kaip 3,5 m (visais atvejais – iki išsikišusių konstrukcijų).

SN-14-027/25	Lapas	Lapų
	7	10

Detaliojo plano sprendiniai neigiamo poveikio priešgaisrinio aspektu neturės.

V. PLANUOJAMOS TERITORIJOS SPRENDINIŲ VERTINIMAS

Šio projekto sprendiniai neprieštarauja aplinkosauginiams reikalavimams. Tinkamai vykdant veiklą numatytą detalajame plane aplinkai neigiamo poveikio nebus.

Sprendiniai ekonominei ir gamtinei aplinkai bei kraštovaizdžiui neigiamo poveikio neturi, ekologinė pusiausvyra nepažeidžiama.

1.	<i>Teritorijų planavimo dokumento organizatorius</i> Rokiškio rajono savivaldybės administracijos direktorius Aloyzas Jočys, Respublikos g. 94, Rokiškis, tel. (8 458) 71 442, faks. (8 458) 71 420.
2.	<i>Teritorijų planavimo dokumento rengėjas</i> UAB „Šiltas namas“, Trimitų g. 6-38, LT-09318 Vilnius. Informacija teikiama tel. 8 679 92646, el. paštas v.maldauskaite@gmail.com
3.	<i>Teritorijų planavimo dokumento pavadinimas</i> Žemės sklypo, esančio Rokiškio rajono savivaldybėje, Pandėlio seniūnijoje, Aukštadvario k. 5, detalusis planas.
4.	<i>Ryšys su planuojamai teritorijai galiojančiais teritorijų planavimo dokumentais</i> Detaliojo plano sprendiniai atitinka Rokiškio rajono savivaldybės teritorijos bendrąjį planą.
5.	<i>Ryšys su patvirtintais ilgalaikiais ar vidutinės trukmės strateginio planavimo dokumentais</i> -
6.	<i>Status quo situacija</i> Planuojama teritorija yra centrinėje Skuomantų kaimo dalyje (žr. 1 pav.), pagal 2.21 punkte nurodytą planavimo dokumentą priskiriama konservacinės paskirties prioritetui (žr. 2 pav.). Netoli planuojamos teritorijos teka Nemunėlio upė. Esama teritorija yra buvusio dvaro sodybos fragmentų teritorija. Privaloma vadovautis nekilnojamųjų kultūros vertybių apsaugą reglamentuojančiais dokumentais ir teisės aktais. Teritorija patenka į regioninės svarbos migracijos koridorių.
7.	<i>Tikslas, kurio siekiama įgyvendinant teritorijų planavimo sprendinius:</i> Suformuoti 0,02 ha žemės sklypą, nustatyti teritorijos žemės paskirtį – konservacinės naudojimo būdą – kultūros paveldo objektų žemės sklypai, vadovaujantis Rokiškio rajono savivaldybės teritorijos bendrojo plano sprendiniais.

SN-14-027/25	Lapas	Lapų
	8	10

8.	<p><i>Galimo sprendinių poveikio vertinimas (pateikiamas apibendrintas poveikio aprašymas ir įvertinimas)</i></p> <p>Teritorija vertinama kaip mažai jautri antropogeniniam poveikiui ir tinkama planuojamai gyvenamųjų namų statybai.</p> <p>Vykdamas visus projekte keliamus reikalavimus teritorijos tvarkymo režimui, t.y. pastatų aukštingumui, tūriui, užstatymo tankiui, statybos vietai bei pastatų funkcijai projekto sprendiniai bus palankūs bei naudingi nagrinėjamos teritorijos apylinkių urbanistinei raidai.</p> <p>Darome išvadą, kad šio detaliojo plano sprendinių įgyvendinimas, nežiūrint į numatomus trumpalaikius nepatogumus statinių statybos metu, turės teigiamą poveikį ne tik planuojamai, bet ir aplinkinei teritorijai ir jose gyvenantiems žmonėms.</p>		
	<i>Vertinimo aspektai</i>	<i>Teigiamas (trumpalaikis, ilgalaikis) poveikis</i>	<i>Neigiamas (trumpalaikis, ilgalaikis) poveikis</i>
9.	<i>Sprendinio poveikis:</i>		
	<i>teritorijos vystymo darnai ir (ar) planuojamai veiklos sričiai</i>	Teigiamas ilgalaikis poveikis.	Nėra
	<i>ekonominei aplinkai</i>	Nustatytos aiškios teritorijos ir jų naudojimo būdas, pobūdis leis tikslingai skirti lėšas teritorijos priežiūrai ir apsaugai.	Nėra
	<i>socialinei aplinkai</i>	Pagerės gyvenimo ir darbo sąlygos, bendruomenės, kurioms jie priklauso. Visa tai teigiamai veikia ir žmonių sveikatą	Nėra
	<i>gamtinei aplinkai ir kraštovaizdžiui</i>	Ilgalaikis teigiamas poveikis, nes bus sutvarkyta planuojama teritorija. Tai paskatins ir besiribojančių aplinkinių teritorijų tvarkymą.	Trumpalaikis neigiamas poveikis statybos metu

10. <i>Siūdomos alternatyvos poveikis:</i>	Nerengti dataliojo plano	
<i>teritorijos vystymo darnai ir (ar) planuojamai veiklos sričiai</i>	Nėra	Jokių pokyčių nebus. Teritorija ir toliau būtų netvarkoma bei neprižiūrima. (Ilgalaikis)
<i>ekonominei aplinkai</i>	Nėra	Jokių pokyčių nebus. Neurbanizuojant naujų teritorijų, prie esamų išsidraikiusių gyvenamųjų valdų nesiplės naujos paslaugų sektoriaus įmonės, nesikurs naujos darbo vietos. (Ilgalaikis)
<i>socialinei aplinkai</i>	Nėra	Jokių pokyčių nebus. Neurbanizuojant naujų teritorijų, esamų išsidraikiusių gyvenamųjų valdų susisiekimu, inžinerinės bei socialinės infrastruktūrų aptarnavimo sąlygos yra blogos, todėl yra būtina tolimesnė gyvenamųjų valdų plėtra. (Ilgalaikis)
<i>gamtinei aplinkai ir kraštovaizdžiui</i>	Nėra	Jokių pokyčių nebus. Neurbanizuojant naujų teritorijų gamtinė aplinka gali net nukentėti, nes ji nebus tvarkoma bei prižiūrima, nesivystys infrastruktūra. (Ilgalaikis)

Apibendrinant projekto sprendinius galima teigti, kad juos įgyvendinus bus kokybiškai pagerinta nagrinėjama teritorija bei jos aplinka, kadangi naujai suformuotas kultūros paveldo objektų sklypas pagerins kultūros paveldo objektų priežiūrą ir aptarnavimą (želdynus, važiuojamąją dalį, automobilių aikšteles). Tokie detaliojo plano sprendiniai, t.y. sklypo suformavimas išlaikys istorinių kultūros paveldo objektų.

SN-14-027/25	Lapas	Lapų
	10	10



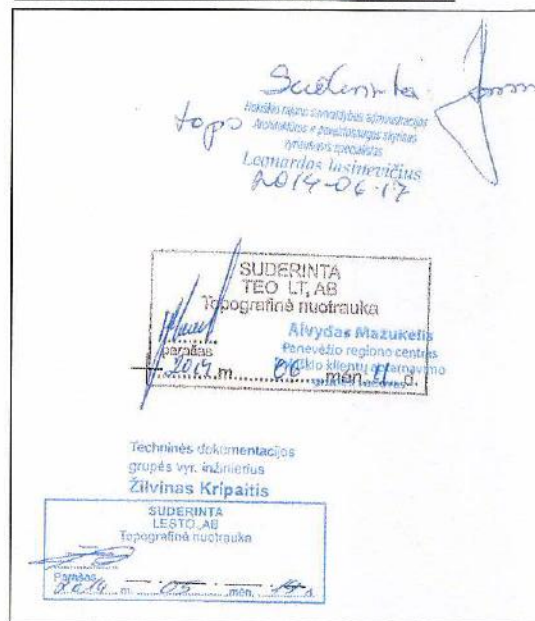
Objekto vieta

UAB "MILIUVA" Verkių g.37, LT-09109, Vilnius Mob. +370 657 37577, miliuva@gmail.com			
Pareigos	Parašas	Verdas, pavardė	Data
Vadovas		A. Dragūnas	2014 05
Geodezininkas		Donatas Polita Kv. Nr.1GKV-723	2014 05
Geodezininko pad.		P. Bubinas	2014 05
Užsakovas			
Objektas	Topografinė nuotrauka M 1:500 Aukštadvario k. 5, Pandėlio sen., Rokiškio r.		
	Lapų skaičius	Lapo Nr.	Užsakymas
	1	1	

Suderinta
Panevėžio visuomenės sveikatos centro
Rokiškio skyriaus vedėja
Irena Uginčienė
2014-10-07

Tinklo plėtros skyriaus
vadovas
SUDERINTA Rimantas Misavičius
AB LESTO Panevėžio regiono tinklo valdymo
departamentas
2014 m. 10 mėn. 07 d.

TOPOGRAFINĖS NUOTRAUKOS DERINIMAI:



DERINIMAI:

SUDERINTA TEOLT, AB
Panevėžio regiono centras
Rokiškio klientų aptarnavimo grupė
Inžinierius
Virginijus Petrauskas **PARAŠAS**
2014-07-31
NUORAŠAI TIKRI (1 vnt.):
PV R.GAURELIS

PATIKRINTA:

2014-12-23 Nr. JPM-2585(18.4.)
IŠVADA: **TEIGIAMA**

Panevėžio teritorijų planavimo ir statybos
valstybinės priežiūros skyriaus
vyriausiasis specialistas
Mindaugas Steponavičius

Sklypo (jo dalies) Nr.	Sklypo kampų koordinatės		Sklypo (jo dalies) plotas m ²	Privalomieji reikalavimai						Kiti						
	X	Y		Konkretus teritorijos naudojimo tipas	Galimi žemės sklypo naudojimo būdai (pobūdziai)	Nuo žemės paviršiaus, m	Statinio aukštis	Užstatymo tankumas	Užstatymo intensyvumas	Užstatymo tipas	Statinių aukštų skaičius (nuo – iki)	Statinių paskirtys	Papildomi reikalavimai			
01	1	6217633.18	575928.91	229	C2	C2	2	87.52	-	0.8	0.8	Sodybinis	-	1	Kultūros paveldo objektai	VI. Elektros linijų apsaugos zonos - ; XIX. Nekilnojamųjų kultūros vertybių teritorija ir apsaugos zonos
2	6217613.64	575925.79														
3	6217612.91	575938.09														
4	6217632.13	575940.06														

Pastabos:

- Remiantis „Specialiosiomis žemės ir miško naudojimo sąlygomis“ turi būti išlaikomi minimalūs leistini atstumai ir apsaugos zonų dydžiai nuo inžinerinių tinklų. Taip pat turi būti užtikrinamas priėmimas tinklus eksploatuojančioms įmonėms
- Pastaba: planuojamai teritorijai taikomi gamtinio karkaso nuostatų reikalavimai - apželdinama 50% planuojamo sklypo, t.y. 100 m² (ši zona apželdinama priklausomaisiais želdiniais).

SUTARTINIAI ŽYMĖJIMAI:

PRIVALOMIEJI REIKALAVIMAI:

- | | |
|-----|---|
| n | n - žemės sklypo eilės numeris; |
| m | m - žemės sklypo plotas, m ² . |
| 1 2 | 1 - žemės sklypo naudojimo būdas (pobūdis); |
| 3 4 | 2 - maksimalus pastatų aukštumas (metrais); |
| 5 | 3 - maksimalus užstatymo tankumas; |
| | 4 - maksimalus užstatymo intensyvumas; |
| | 5 - žemės sklypo apželdinimas (procentais). |

TERITORIJOS TVARKYMO IR NAUDOJIMO REŽIMAI:



KITI ŽYMĖJIMAI:

- Konservacinės paskirties teritorijos, pobūdį – kultūros paveldo objektų žemė sklypai (C2) → įvažiavimas/išvažiavimas, eisimo kryptis
- Elektros linijų apsaugos zonos
- Registruotų kultūros vertybių apsaugos teritorija
- Detaļiojo plano galiojimo riba
- Projektuojamų sklypų riba
- Esamos sklypų ribos

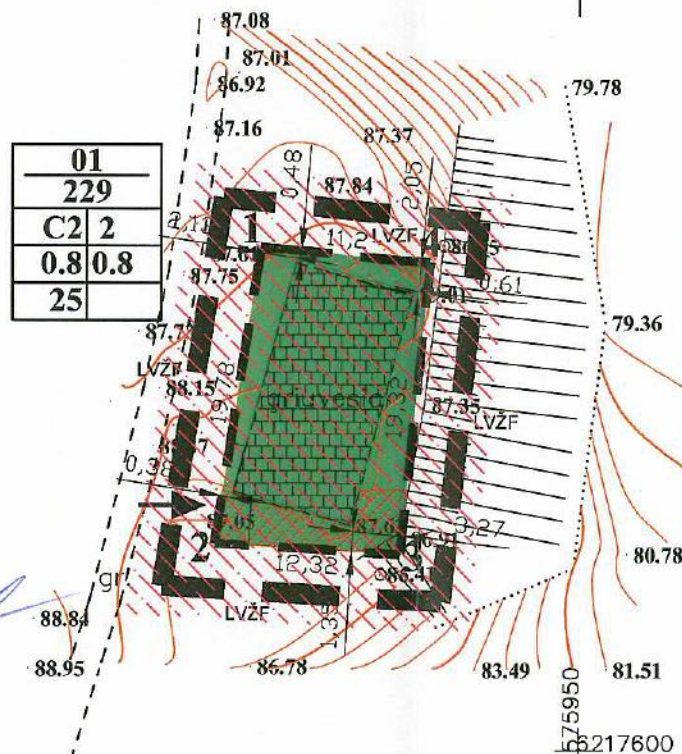
Rokiškio rajono savivaldybės administracijos
Architektūros ir paveldosaugos skyriaus
vyriausioji specialistė
Audronė Gavenienė

SUDERINTA
Rokiškio rajono savivaldybės administracijos
Architektūros ir paveldosaugos skyriaus
vedėja *Danguolė Dagienė*
2014 m. spalio 2 d.

Molėninkas 2014-10-07
protokolo Nr. P8-9



575900
5217650



Suderinta:
UAB „Rokiškio vandenys“
direktoriaus pavaduotojas,
vyr. inžinierius
Leonas Butėnas
2014-10-07

Atestato Nr.	UAB „Šiltas namas“ Ateities g. 31, 06325 Vilnius, tel./faks. (8 5) 269 69 10	Žemės sklypo, esančio Rokiškio r. sav., Pandėlio sen., Aukštadvario k. 5, suformavimo detalusis planas	
1512			
	PAREIGOS	V. PAVARDĖ	PARAŠAS
27172	PV	R. Gaurelis	2014-06
	Proj. koordin.	K. Sankauskas	2014-06
	Braižė	V. Vitkutė	2014-06
ETAPAS: DTP	Rokiškio rajono savivaldybės administracijos direktorius	PAGRINDINIS BRĖŽINYS. SUVESTINIS INŽINERINIŲ TINKLŲ BRĖŽINYS	
		Mastelis	Laida
		1:500	
		Lapas	Lapų
		1	1



ROKIŠKIO RAJONO SAVIVALDYBĖS ADMINISTRACIJOS DIREKTORIUS

Į S A K Y M A S DĖL LEIDIMO RENGTI DETALIUOSIUS PLANUS

2013 m. birželio 5 d. Nr. AV-495
Rokiškis

Vadovaudamasis Lietuvos Respublikos vietos savivaldos įstatymo Nr. X-1722 6 straipsnio 19 punktu ir 29 straipsnio 8 dalies 2 punktu, Lietuvos Respublikos teritorijų planavimo įstatymu Nr. I-1120, Detaliųjų planų rengimo taisyklėmis, patvirtintomis Lietuvos Respublikos aplinkos ministro 2004 m. gegužės 3 d. įsakymu Nr. DI-239, bei Rokiškio rajono savivaldybės tarybos 2013 m. kovo 29 d. sprendimu Nr. TS-5.81 „Dėl detaliųjų planų rengimo“:

1. Į s a k a u rengti detaliuosius planus esamoms kapinių teritorijoms suformuoti, nustatant žemės sklypų pagrindinę tikslinę žemės naudojimo paskirtį, nustatant naudojimo būdą bei pobūdį:

- 1.1. Komarų g. 44, Skuomantų k., Juodupės sen., Rokiškio r. sav;
- 1.2. Taikos g. 15A, Juodupės mstl., Juodupės sen., Rokiškio r. sav;
- 1.3. Vilniaus g., Kamajų mstl. Kamajų sen., Rokiškio r. sav;
- 1.4. Mindaugo g. 18, Kalvių k., Kamajų sen., Rokiškio r. sav;
- 1.5. Aukštaičių g. 1, Kalvių k., Kamajų sen., Rokiškio r. sav;
- 1.6. Aukštadvario k. 5, Pandėlio sen., Rokiškio r. sav;
- 1.7. Panemunio g. 3, Pandėlio m., Rokiškio r. sav;
- 1.8. Urbakonio g. 1, Panemunio mstl., Pandėlio sen., Rokiškio r. sav;
- 1.9. Panemunio 20, Suvainišio k., Pandėlio sen., Rokiškio r. sav;
- 1.10. Skirų k. 3A, Panemunėlio sen., Rokiškio r. sav;
- 1.11. Vytauto g. 20, Rokiškio m., Rokiškio r. sav;
- 1.12. Juodupės g. 1C, Rokiškio m., Rokiškio r. sav;
- 1.13. Taikos g. 17B, Rokiškio m., Rokiškio r. sav;
- 1.14. Basanavičiaus g. 13, Rokiškio m., Rokiškio r. sav;
- 1.15. Vytauto g. 31-35, Rokiškio m., Rokiškio r. sav;
- 1.16. Juodupės g. 22-24, Rokiškio m., Rokiškio r. sav;
- 1.17. Nepriklausomybės a. 27A, Rokiškio m., Rokiškio r. sav;
- 1.18. J.O. Širvydo g. 28, Jūžintų mstl., Jūžintų sen., Rokiškio r. sav;
- 1.19. Tekstilinių g. 3, Juodupės mstl., Juodupės sen., Rokiškio r. sav;
- 1.20. Juodupės g. 9, Lukštų k., Juodupės sen., Juodupės sen., Rokiškio r. sav;
- 1.21. Liepų g. 8, Juodupės mstl., Juodupės sen., Juodupės sen., Rokiškio r. sav;
- 1.22. Lukštų g. 17, Lukštų k., Juodupės sen., Rokiškio r. sav;
- 1.23. Dariaus ir Girėno g. 14, Obelių m., Obelių sen., Rokiškio r. sav;
- 1.24. Šilaiškių g., Barkišio k., Obelių sen., Rokiškio r. sav;
- 1.25. Dariaus ir Girėno g. 34, Obelių m., Obelių sen., Rokiškio r. sav;
- 1.26. Taikos g. 4B, Pandėlio m., Pandėlio sen., Rokiškio r. sav.

2. N u s t a t a u, kad planavimo organizatorius yra savivaldybės administracijos direktorius Aloyzas Jočys.

3. P a v e d u detaliojo plano organizavimo ir viešojo svarstymo procedūrose atstovauti Architektūros ir paveldosaugos skyriaus vedėjai Danguolei Dagienei.

Administracijos direktorius

Aloyzas Jočys

Jovita Kalibaitė