



**ROKIŠKIO RAJONO SAVIVALDYBĖS ADMINISTRACIJOS
DIREKTORIUS**

**Į S A K Y M A S
DĖL DETALIOJO PLANO KITOS PASKIRTIES ŽEMĖS SKLYPUI PRAMONĖS G. 9,
ROKIŠKIO M., ROKIŠKIO MIESTO SEN., ROKIŠKIO R. SAV., SUFORMUOTI,
NUSTATANT NAUDOJIMO BŪDĄ, PATVIRTINIMO**

2015 m. gegužės 6 d. Nr. AV-346
Rokiškis

Vadovaudamasis Lietuvos Respublikos vietos savivaldos įstatymo 29 straipsnio 8 dalies 12 punktu, Lietuvos Respublikos teritorijų planavimo įstatymo 27 straipsnio 4 dalimi ir atsižvelgdamas į Valstybinės teritorijų planavimo ir statybos inspekcijos prie Aplinkos ministerijos Panevėžio teritorijų planavimo ir statybos valstybinės priežiūros skyriaus teritorijų planavimo dokumento patikrinimo 2015 m. vasario 26 d. aktą Nr. TP1-291-(18.4):

1. T v i r t i n u parengtą, viešai apsvarstytą, Nuolatinėje statybos komisijoje ir Panevėžio teritorijų planavimo ir statybos valstybinės priežiūros skyriuje patikrintą 0,0545 ha žemės sklypui Pramonės g. 9, Rokiškio m., Rokiškio miesto sen., Rokiškio r. sav., suformuoti, nustatant naudojimo būdą – visuomeninės paskirties teritorijos, detalųjį planą (pridedama).

2. P a v e d u patvirtintą detalųjį planą nustatyta tvarka per 15 dienų nuo šio įsakymo pasirašymo dienos Architektūros ir paveldosaugos skyriui įregistruoti Rokiškio rajono savivaldybės administracijos Teritorijų planavimo dokumentų registre.

3. Į s a k a u skelbti apie šį įsakymą savivaldybės interneto svetainėje www.rokiskis.lt.

Šis įsakymas gali būti skundžiamas Lietuvos Respublikos administracinių bylų teisenos įstatymo nustatyta tvarka.

Administracijos direktorius




Valerijus Rancevas

Danguolė Dagienė



„ŠILTAS NAMAS“

atestato nr.: 1512

ORGANIZATORIAI

Rokiškio rajono savivaldybės administracijos direktorius, Respublikos g. 94,
LT-76295, Rokiškis, tel.: (8 458) 71 442, faks.: (8 458) 71 420, el. paštas:
a.jocys@post.rokiskis.lt

OBJEKTAS

Žemės sklypo, esančio Rokiškio rajono savivaldybėje, Rokiškio m., Pramonės
g. suformavimas

STADIJA

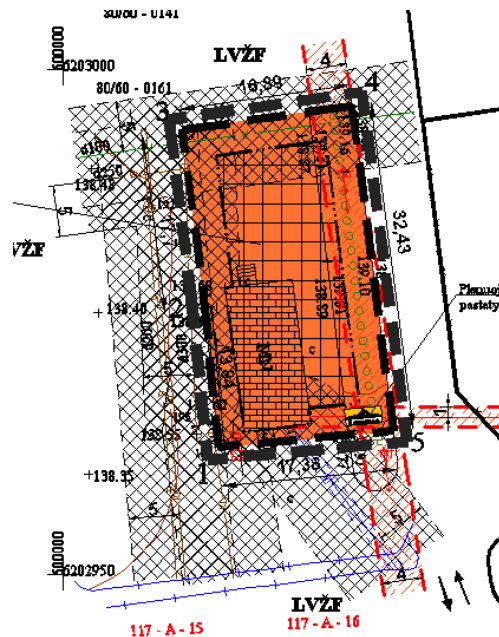
Detalusis planas

DALIS

Tekstinė ir grafinė

OBJEKTO NR.

SN-12-037/5



Projekto vadovas:
Projekto koord:
Parengė:

Robertas Gaurelis
Karolis Sankauskas
Eglė Večkytė

At. Nr. 27172

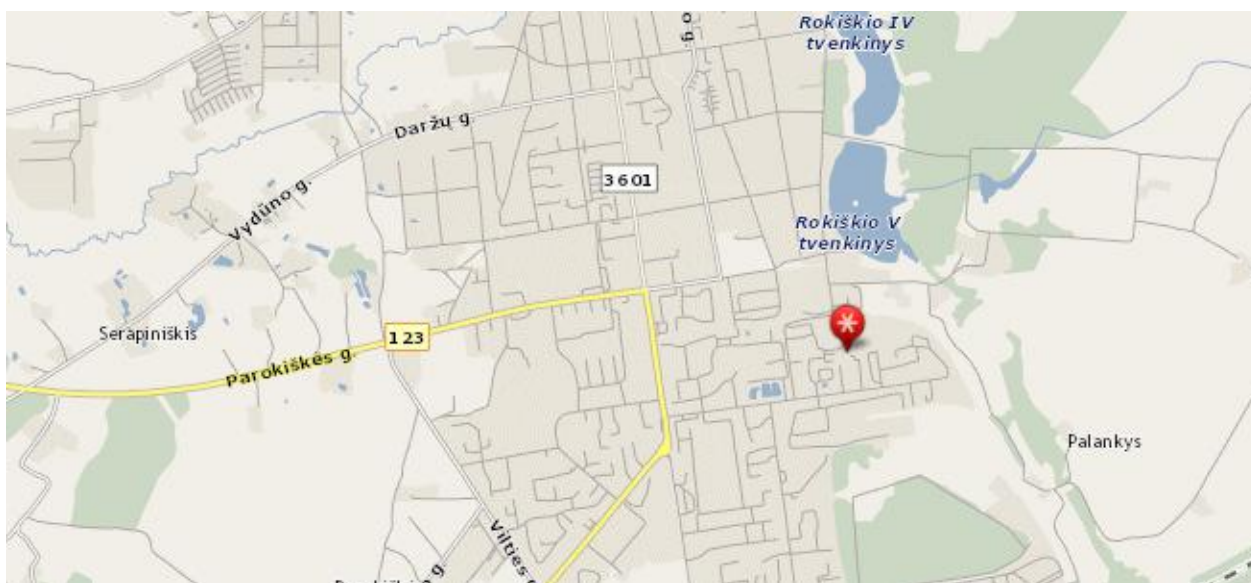
AIŠKINAMASIS RAŠTAS

I. BENDRIEJI DUOMENYS

1.1 DETALIOJO PLANO ORGANIZATORIAI: Rokiškio rajono savivaldybės administracijos direktorius, Respublikos g. 94, LT-76295, Rokiškis, tel.: (8 458) 71 442, faks.: (8 458) 71 420, el. paštas: a.jocys@post.rokiskis.lt.

1.2 DETALIOJO PLANO RENGĖJAS: UAB „Šiltas namas“. Informacija teikiama tel. +370 676 86806, +370 679 92646, el. paštas: egleveck@gmail.com, vilma@projektavimosprendimai.lt.

1.3 PLANUOJAMA TERITORIJA: žemės sklypas, esantis Pramonės g. 9 (esantis administracinis pastatas), Rokiškio mieste, (žr. 1 pav.). Planuojamas sklypo plotas – 0,06 ha.



1 paveikslas. Planuojamos teritorijos padėtis vietovėje

1.4 DETALIOJO PLANO LYGMUO: vietovės lygmens detalusis planas.

1.5 DETALIOJO PLANO TIKSLAI IR UŽDAVINIAI BEI NUMATOMA VEIKLA: suformuoti žemės sklypą, nustatant žemės naudojimo pagrindinę paskirtį – kita paskirtis, naudojimo būdą – visuomeninės paskirties teritorijos, pobūdį – administracinių pastatų statybos (V1).

Atestato Nr. 1512		UAB „Šiltas namas“ Ateities g. 31, 06325 Vilnius, tel/faks. (8 5) 269 69 10			Objekto pavadinimas: Žemės sklypo, esančio Rokiškio rajono savivaldybėje, Rokiškio mieste, Pramonės g. 9, suformavimo detalusis planas		
		PAREIGOS	V.PAVARDĖ	PARAŠAS	DATA	Pavadinimas: Aiškinamasis raštas	Laida
27172	PV	R. Gaurelis		2012 10	SN-12-037/5	Lapas 1	Lapų 12
	Proj. koordin.	K. Sankauskas		2012 10			
	Braižė	E. Večkytė		2012 10			
Etapas DTP	Organizatorius: Rokiškio rajono savivaldybės administracija						

1.6 DETALIOJO PLANAVIMO PAGRINDAI IR SĄLYGOS

Detalųjį planą numatoma svarstyti bendrąja tvarka. Teritorijos detalusis planas rengiamas vadovaujantis Rokiškio rajono savivaldybės administracijos direktoriaus 2012-01-25 įsakymu Nr. AV-87 „Dėl leidimo rengti detaliuosius planus“, Rokiškio savivaldybės administracijos tarybos 2012-01-20 sprendimu Nr. TS-1.15 ir 2010-06-04 registruotu Planavimo sąlygų sąvadu (D-48), apimančiu šias sąlygas:

- 1.6.1. Rokiškio rajono savivaldybės administracijos Architektūros ir paveldosaugos skyriaus 2012-02-02 planavimo sąlygos Nr. D-48;
- 1.6.2. Panevėžio RAAD 2012-03-12 planavimo sąlygos Nr. N5-503;
- 1.6.3. Panevėžio visuomenės sveikatos centro Rokiškio skyriaus 2012-03-26 planavimo sąlygos Nr. S-(7.48R)-1046;
- 1.6.4. AB „LESTO“ 2012-03-02 planavimo sąlygos Nr. 45760-12-0600;
- 1.6.5. TEO LT AB 2012-02-23 planavimo sąlygos Nr. 03-2-07-3/523;
- 1.6.6. Rokiškio miesto seniūnijos 2012-03-05 planavimo sąlygos Nr. 29.

Planavimo sąlygų sąvadas yra parengtas Rokiškio sav. administracijos Architektūros ir paveldosaugos skyriaus vyr. specialisto Leonardo Jasinevičiaus ir patvirtintas Architektūros ir paveldosaugos skyriaus vedėjos Danguolė Dagienės (2012-06-04).

1.7 TERITORIJŲ PLANAVIMO DOKUMENTŲ GALIOJIMAS

1.7.1. Bendrųjų planų: Rokiškio rajono savivaldybės teritorijos bendrasis planas ir savivaldybės dalies (Rokiškio miesto) bendrasis planas (patvirtintas 2008 m. birželio 27 d. Rokiškio rajono savivaldybės tarybos sprendimu Nr. TS-6.109).

Planuojamos teritorijos brėžiniai parengti 2012 m. patvirtintos skaitmeninės topografinės nuotraukos M 1:500 (LKS-94 koordinacijų sistemoje) pagrindu.

II. SITUACIJOS ANALIZĖ

2.1 PLANUOJAMOS TERITORIJOS ESAMA SITUACIJA IR FAKTAI

Urbanistinė situacija. Esama teritorija (sklypo ribos nesuformuotos) yra, centrinėje Rokiškio miesto dalyje, kur maždaug už 350 m į šiaurę nuo planuojamo sklypo telkšo Rokiškio V tvenkinys. Rokiškio miestas, kuriame bus formuojamas sklypas, priklauso 2C gyvenamųjų vietovių zonai (naujai plėtojamas centras, rajono savivaldybės centras). Planuojama teritorija patenka į U1, U1.1, U2, U6 urbanistinio vystymo zonas (aprašyta žemiau), teritorijų visuomenės poreikiams ir specializuotų, kompleksų teritorijų zoną, kur yra pakankamai išvystyta socialinė ir inžinerinė infrastruktūra. Pramonės gatvėje ties įvažiavimu į formuojamą sklypą driekiasi

SN-12-037/5	Lapas	Lapų
	2	13

dviraičių tako trasos ruožas. Už maždaug 1,2 km pietų kryptimi yra Rokiškio geležinkelio stotis, kur driekiasi tarpmiestinė geležinkelio kelių trasa. Planuojamoje teritorijoje yra administracinis pastatas, buvęs pasų poskyris. Šalia Pramonės gatvės yra nutiesti ryšių kabeliai apsauginiuose vamzdžiuose, įrengti šuliniai, į pastatą pakloti ryšių kabeliai apsauginiuose vamzdžiuose.



2 paveikslas. Ištrauka iš Rokiškio rajono savivaldybės bendrojo plano ties planuojama teritorija

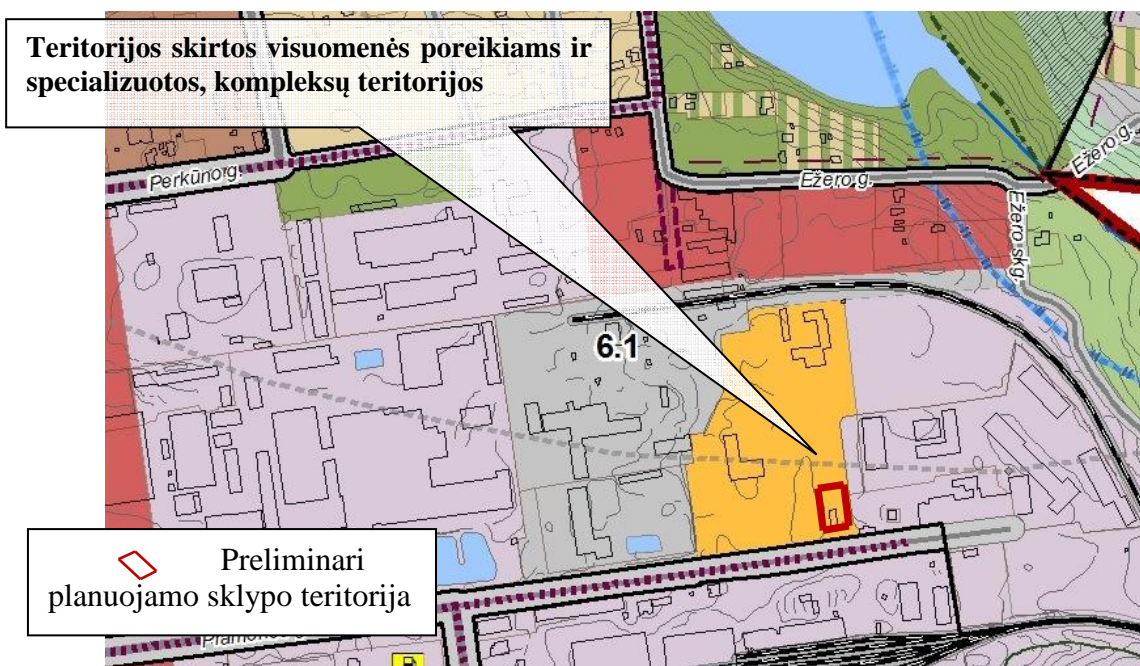
Pagal bendrąjį planą planuojama teritorija patenka į:

- **miesto plėtros funkcinę zoną, pažymėtą indeksu U1** („rajono savivaldybės esančių miestų urbanistinės plėtros zona, kurioje numatoma intensyviai urbanizuojamų teritorijų plėtra. Galimas tikslinės žemės paskirties keitimas į kitą paskirtį ir kitos paskirties žemės naudojimo būdai vadovaujantis šiai zonai parengtais bendraisiais, specialiaisiais ar detaliaisiais planais“);
- **miesto plėtros funkcinę zoną, pažymėtą indeksu U1.1** („urbanistinė plėtra priemiesčio zonoje, kurioje vystomas vidutinio intensyvumo užstatymas. Galimas tikslinės žemės naudojimo paskirčių keitimas į kitą paskirtį ir kitos paskirties žemės naudojimo būdai, vadovaujantis šiai zonai parengtais specialiaisiais ar detaliaisiais planais. Prioritetas teikiamas mažaaukštei gyvenamųjų namų statybai, visuomeninių, verslo, aptarnavimo, verslo objektų statybai, viešųjų erdvių (parkų, skverų ir kitų želdynų) kūrimui, įvertinus gamtinę aplinką ir norimų urbanizuoti teritorijų sąryšį su miestu“);
- **miestelių ir kaimų plėtros zoną, pažymėtą indeksu U2** („urbanistinės planinės struktūros išsaugojimas ir plėtra aktyvesnio poveikio zonose, kuriose plėtojamas kompaktinis vidutinio intensyvumo užstatymas. Galimas tikslinės žemės naudojimo paskirčių keitimas į kitą paskirtį ir kitos paskirties žemės naudojimo būdai, vadovaujantis šiai zonai parengtais bendraisiais, specialiaisiais ar detaliaisiais planais. Prioritetas teikiamas mažaaukštei

SN-12-037/5	Lapas	Lapų
	3	13

gyvenamųjų namų statybai, verslo įmonių plėtrai, viešųjų erdvių (parkų, skverų ir kitų želdynų) kūrimui, gerinama socialinė ir inžinerinė infrastruktūra“);

- **žemės naudojimo funkcinę zoną, pažymėtą indeksu U6** („prioritetas teikiamas esamų urbanizuotų vietovių išlaikymui ir naujų vietovių plėtrai vadovaujantis Gamtinio karkaso nuostatais ir kitais LR galiojančiais teisės aktais“);
- **siaurai specializuotų ūkių veiklos urbanizuotų teritorijų zoną ZU** („naudotina žemės ūkio arba miškų veiklai, tačiau leidžiama gyvenamoji, ūkinė, komercinė ir rekreacinė statyba, pakeitus pagrindinę tikslinę žemės naudojimo paskirtį į kitą paskirtį, įstatymų ir kitų teisės aktų nustatyta tvarka“).



3 paveikslas. Ištrauka iš Rokiškio rajono savivaldybės bendrojo plano

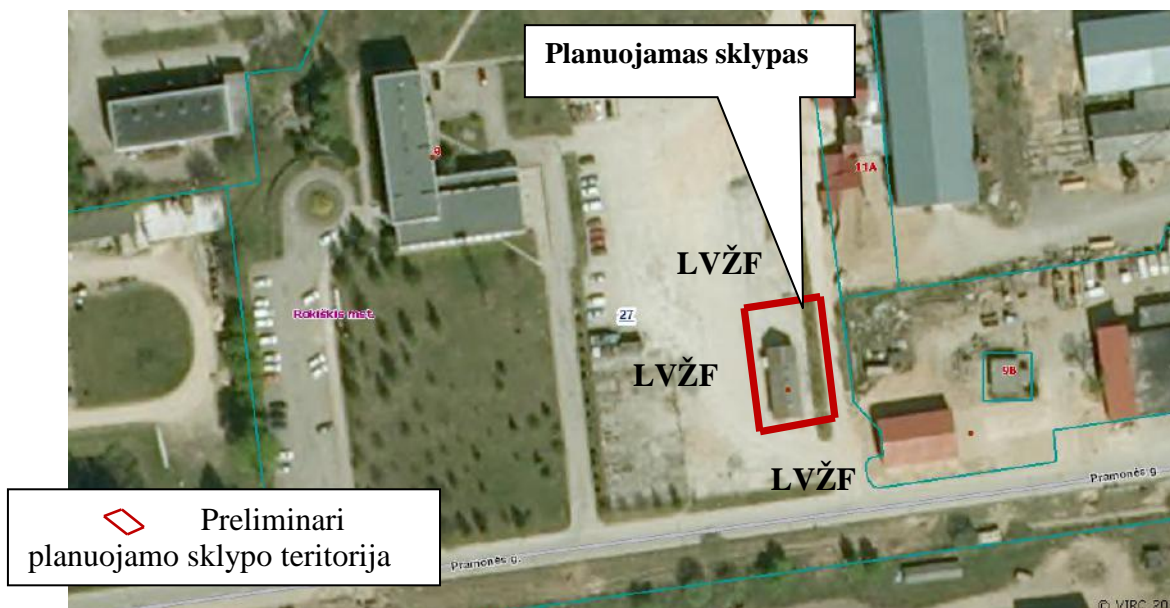
Planuojamos teritorijos gretimybės. Pagal planuojamos teritorijos išsidėstymą ir plėtrą bei vadovaujantis Nekilnojamojo turto registro centrinio banko apibrėžtomis artimiausių suformuotų sklypų ribomis, nustatytos šios planuojamo sklypo gretimybės (žr. 4 pav.):

- žemės sklypas su statiniais (**kad.Nr. 7375/0027:36**) – Pramonės g. 9A, Rokiškio miestas (pramonės ir sandėliavimo objektų teritorijos – galioja areštas):
 - savininkas UAB „Kepėjėlė“ (5320/11438 sklypo);
 - savininkas kooperatyvas „Gerconių elevatorius“ (6118/11438 sklypo);
- žemės sklypas (**kad. Nr. 7375/0027:45**) – Pramonės g. 11A, Rokiškio miestas (komercinės paskirties objektų teritorijos), teritorija nuosavybės teise priklauso Lietuvos Respublikai, nuomininkas UAB „Rokiškio betonas“;
- LVŽF – laisvos valstybinės žemės fondas.

SN-12-037/5	Lapas	Lapų
	4	13

Visuomenė informuojama ir supažindinama su žemės sklypo planu, vadovaujantis Visuomenės informavimo ir dalyvavimo teritorijų planavimo procese nuostatais, patvirtintais Lietuvos Respublikos Vyriausybės nutarimu.

Aukščiau nurodytiems asmenims, pagal „Gyventojų registro tarnybos prie Lietuvos Respublikos vidaus reikalų ministerijos“ gyventojų išrašuose pateiktus kontaktinius duomenis buvo išsiųsti registruoti pranešimai apie šiame detaliojo plano projekte planuojamą (formuojamą) sklypą.



4 paveikslas. Planuojamo ir gretimų sklypų ribos

Informacinis skelbimas internetinėje erdvėje paskelbtas Rokiškio rajono savivaldybės administracijos internetiniame tinklalapyje adresu <http://rokiskis.lt/lt/teritoriju-planavimas/detalieji-planai.html>, Rokiškio rajono savivaldybės ribose platiname laikraštyje „Gimtasis Rokiškis“, pastatytas laikinasis informacinis stendas, suderinus statymo vietą su Rokiškio rajono savivaldybės administracija.

III. PLANUOJAMOS TERITORIJOS SPRENDINIAI

Vadovaujantis Rokiškio rajono savivaldybės teritorijos bendroju planu ir savivaldybės dalies (Rokiškio miesto) bendroju planu (patvirtintas 2008 m. birželio 27 d. Rokiškio rajono savivaldybės tarybos sprendimu Nr. TS-6.109) nustatyti šie maksimalūs planuojamo sklypo rodikliai:

- sklypo užstatymo tankis 0,33 (33 %);
- sklypo užstatymo intensyvumas 1,0 (100 %).
- *esamas užstatymo tankis* 18 % (0,18);

SN-12-037/5	Lapas	Lapų
	5	13

– esamas užstatymo intensyvumas 18 % (0,18).

Teritorijos naudojimo būdas ir pobūdis. Planuojamo žemės sklypo naudojimo paskirtis – kita, naudojimo būdas – visuomeninės paskirties teritorija, pobūdis – administracinių pastatų statybos.

Eismo saugumas. Įvažiavimai į sklypus numatomi iš šalia esančios Pramonės gatvės. Įvažiavimo įrengimas eismo saugumui įtakos neturės.

Parkavimas. Automobilių stovėjimo vietų šalia pastato nenumatoma projektuoti.

Aplinkos apsauga. Žemės sklypas formuojamas, vadovaujantis darnaus teritorijų planavimo principu, formuojant sklypo ribas atsižvelgiama į kontekstą – gretimus įregistruotus sklypus, faktinį sklypo naudojimą prie funkcionuojančio pastato.

Formuojamo sklypo reljefas turi būti tvarkomas taip, kad būtų kuo mažiau pažeistas natūraliai susiformavęs reljefas. Planuojamą sklypą (naudojimo būdas – visuomeninės paskirties teritorija; naudojimo pobūdis – administracinių pastatų statybos) vadovaujantis LR Aplinkos ministro įs. Nr. D1-694 (2007-12-21) “Dėl atskirųjų rekreacinės paskirties želdynų plotų normų (plotų) nustatymo tvarkos aprašo patvirtinimo“ numatyti apželdinti 15 % sklypo ploto.

Pagal Rokiškio miesto bendrąjį planą (patvirtintas 2008-06-27, Rokiškio rajono savivaldybės sprendimu Nr. TS-6.109), planuojama teritorija patenka į gamtinio karkaso zoną, todėl skiriama 50% sklypo ploto gamtiniam karkasui išsaugoti (pagal LT Aplinkos ministro 2010-07-16 įsakymą Nr. D1-624 “Dėl Lietuvos Respublikos aplinkos ministro 2007-02-14 įsakymo Nr. D1-96 „Dėl gamtinio karkaso nuostatų patvirtinimo“ pakeitimą).

Numatomos veiklos įgyvendinimo pasekmės bus nereikšmingos aplinkai. Vanduo tiekiamas iš kvartalo magistralinių tinklų, nuotekos šalinamos į magistralinius kvartalo nuotekų tinklus.

Lietaus vanduo nuo dangų paviršių nuvedamas į aplinkinę veją sklypo ribose, trečiųjų asmenų interesai nepažeidžiami.

Sprendiniai taip pat nesukels neigiamo poveikio paviršinių ir požeminių vandenų kokybei.

Atliekos yra kaupiamos sandariuose konteineriuose ir perdirbamos pagal sutartis su organizacijomis, kurios turi teisę atlikti šių atliekų perdirbimą arba reguliariai išvežamos.

Planuojamos teritorijos inžineriniai tinklai. Nustatytos ir išskirtos inžinerinių tinklų apsaugos zonos ir jų apribojimai aprašyti žemiau. Turi būti užtikrintas, inžinerinius tinklus eksploatuojančių organizacijų patekimas prie jų eksploatuojamų inžinerinių tinklų, inžinerinių komunikacijų koridoriuose, pagal tai reglamentuojančius aktus.

SN-12-037/5	Lapas	Lapų
	6	13

Sklype esančius inžinerinius tinklus eksploatuoti vadovaujantis LR Vyriausybės 1992 m. gegužės 12 d. nutarimu Nr. 343 „Dėl specialiųjų žemės ir miško naudojimo sąlygų patvirtinimo“.

Elektros ir telekomunikacijų ryšių tinklai. Pagal I-ame skyriuje aprašytas planavimo sąlygas numatoma palikti esamą elektros energijos tiekimo sistemą, kuria tiekama III kat. 60 kW galios elektros energija. Sklypui elektros energija tiekama iš TR-23.

Pagal planavimo sąlygas numatoma palikti esamą elektros energijos tiekimo sistemą, nustatant esamų elektros tinklų apsaugos zonas. Požeminės elektros kabelių linijos apsaugos zona – žemės juosta, kurios plotis po 1 metrą nuo linijos konstrukcijų kraštinių taškų. Elektros oro linijos apsaugos zona – žemės juosta ir oro erdvė tarp dviejų vertikalių plokštumų, lygiagrečių elektros linijos ašiai, matuojant horizontalų atstumą nuo kraštinių jos laidų, po 2 m esant iki 1kV nuo linijos konstrukcijų kraštinių taškų.

Vadovaujantis Lietuvos Respublikos Vyriausybės 1992 05 12 nutarimu Nr. 343 „Dėl specialiųjų žemės ir miško naudojimo sąlygų“ reikalavimais, elektros linijos be elektros tinklų rašiško leidimo draudžiama:

- statyti, kapitališkai remontuoti, rekonstruoti ar griauti pastatus, statinius ir inžinerinius tinklus;
- vykdyti kalnakasybos, krovimo, žemės kasybos bei lyginimo, sprogdinimo, melioravimo ir laistymo darbus;
- sodinti arba kirsti medžius ir krūmus;
- važiuoti mašinoms ar kitiems mechanizmom, kurių aukštis su kroviniu arba be jo yra daugiau kaip 4,5 m nuo kelio paviršiaus (elektros oro linijos apsaugos zonoje);
- rengti gyvulių laikymo aikšteles, tvirti vielų užtvaras ir metalines tvoras.

Ryšio ir elektros linijų apsaugos zonos. Pagal I skyriuje aprašytas planavimo sąlygas detaliojo plano grafinėje dalyje pažymėtos esamų ir planuojamų ryšių kabelių apsauginės juostos.

Ryšių linijų apsauginė zona – žemės juosta, kurios plotis po 2 metrus apibus požeminio kabelio trasos arba orinės linijos kraštinių laidų ar antžeminį stiprinimo punktą. Šiose zonose draudžiama:

- kasti žemę giliau kaip 0,3 m;
- vykdyti statybos, geologinių tyrinėjimų, sprogdinimo darbus;
- lyginti gruntą buldozeriais ar kita technika;
- sodinti medžius, sandėliuoti medžiagas, pašarus, trąšas, pilti gruntą, kurti laužus;
- įrengti transporto priemonių ir mechanizmų aikšteles;
- po orinėmis ryšių linijomis vežti negabaritinius krovinius;

SN-12-037/5	Lapas	Lapų
	7	13

- užversti ir laužyti įspėjamuosius bei signalinius ženklus.

Vandentiekio, lietaus ir fekalinės kanalizacijos tinklų ir įrenginių apsaugos zonos.

Planuojama šių įrenginių apsaugos zona yra žemės juosta, kurios plotis 5 metrai nuo vamzdynų ašies.

Vadovaujantis Lietuvos Respublikos Vyriausybės 1992 05 12 nutarimu Nr. 343 „Dėl specialiųjų žemės ir miško naudojimo sąlygų“ reikalavimais, vandentiekio, lietaus ir fekalinės kanalizacijos tinklų ir įrenginių apsaugos zonose draudžiama:

- sandėliuoti pašarus, trąšas bei chemines medžiagas;
- įrengti sąvartynus, nuodingųjų atliekų saugojimo aikšteles, pilti chemines medžiagas ir jų tirpalus, naftą ir jos produktus;
- vykdyti grunto sprogdinimo darbus;
- vandens telkiniuose mesti ir vilkti inkarus, grandines, vilkimo lynus ir tralus, gilinti vandens telkinius, kasti bei siurbti jų dugną, cheminėmis medžiagomis naikinti augaliją, nesuderinus šių darbų su Aplinkos apsaugos ministerija ir Sveikatos apsaugos ministerija; įrengti pervažas per vamzdynų trasas, automobilių, traktorių bei kitos technikos aikšteles.

Šilumos tiekimo tinklai. Pagal planavimo sąlygas numatoma palikti esamų šilumos tiekimo tinklų paklojimo vietas, nustatant esamų šilumos tinklų apsaugos zonas. Šilumos ir karšto vandens tiekimo tinklų apsaugos zona yra žemės juosta, kurios plotis po 5 metrus nuo kanalo (vamzdyno) kraštų, kameros išorinės sienos.

Vadovaujantis Lietuvos Respublikos Vyriausybės 1992 05 12 nutarimu Nr. 343 „Dėl specialiųjų žemės ir miško naudojimo sąlygų“ reikalavimais, šilumos ir karšto vandens tiekimo tinklų apsaugos zonoje draudžiama:

- statyti nuolatinčius ir laikinus statinius bei įrenginius;
- užpilti kamerų ir šulinių dangčius kelio danga arba gruntu;
- įrengti sąvartynus, nuodingųjų atliekų saugojimo aikšteles, pilti chemines medžiagas ir jų tirpalus, naftą, jos produktus;
- daužyti mechanizmais įšalusį gruntą, mėtyti daiktus, sveriančius daugiau kaip 50 kilogramų, dirbti žemės darbus didesniame kaip 0,3 metro gylyje, taip pat lyginti gruntą, pilti rūgštis bei šarmus arčiau kaip už 10 metrų nuo kanalo (vamzdyno) krašto;
- sodinti medžius ir krūmus taip, kad medžio kamienas arba krūmas atsidurtų arčiau kaip 2 metrai nuo tinklų kanalo (vamzdyno) krašto. Likusioje apsaugos zonoje medžius ir krūmus sodinti galima tik gavus įmonės, eksploatuojančios šilumos ir karšto vandens tiekimo tinklus, raštišką sutikimą.

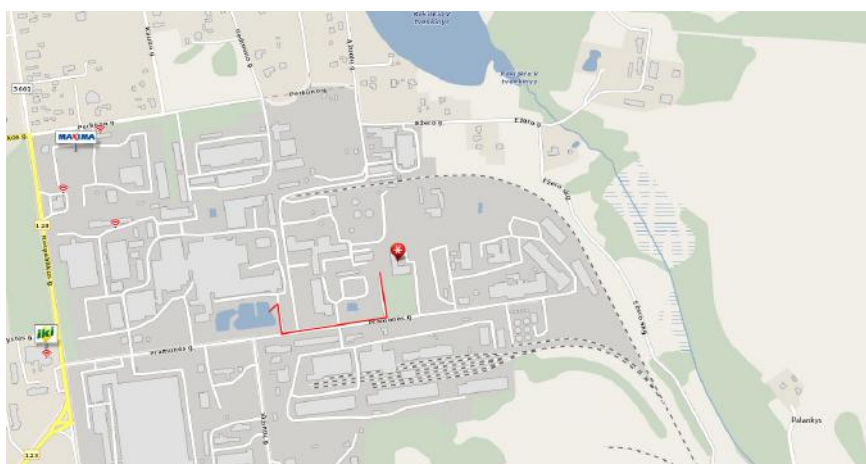
SN-12-037/5	Lapas	Lapų
	8	13

Nustatyti servitutai. Žemės sklypų dalys su nutiestais inžineriniais tinklais – teisė aptarnauti požemines ir antžemines komunikacijas:

- šilumos tinklus ir jiems priklausančius įrenginius (207 tarnaujantis daiktas);
- buitinių nuotekų tinklus ir jiems priklausančius įrenginius (207 tarnaujantis daiktas);
- požeminių elektros linijų tinklus ir jiems priklausančius įrenginius (207 tarnaujantis daiktas);
- požeminių dujotiekio linijų tinklus ir jiems priklausančius įrenginius (207 tarnaujantis daiktas);
- požeminius vandentiekio tinklus ir jiems priklausančius įrenginius (207 tarnaujantis daiktas).

Kultūros vertybių apsaugos zonos reikalavimai ir taikymas. Planuojama teritorija nepatenka į nekilnojamųjų kultūros vertybių teritoriją ir apsaugos zonas, todėl reikalavimų ir apribojimų nėra.

Gaisrinė sauga. Priešgaisriniai atstumai tarp pastatų numatomi pagal gaisrinės saugos pagrindinių reikalavimų 6 lentelę. Bendruoju atveju planuojamų pastatų minimalus atsparumo ugniai laipsnis nustatomas – I, išlaikant atstumus tarp pastatų priklausomai nuo pastatų atsparumo ugniai. Techninio projekto rengimo metu turi būti tikslinamas pastatų atsparumo ugniai laipsnis. Projekte užtikrinamas priešgaisrinių automobilių pravažiavimas prie kiekvieno projektuojamo sklypo. Gaisriniais automobiliams skirtų pravažiavimų aukštis turi būti ne mažesnis kaip 4,25 m, o plotis ne mažesnis kaip 3,5 m (visais atvejais – iki išsikišusių konstrukcijų). Gaisro plitimas į gretimus pastatus ribojamas užtikrinant saugius atstumus tarp pastatų lauko sienų.



Schema Nr. 1

1000 metrų atstumu nuo planuojamos teritorijos yra natūralus vandens telkinys, kuris gali būti naudojamas priešgaisriniais tikslais. Artimiausias natūralus vandens telkinys, Obelių

SN-12-037/5	Lapas	Lapų
	9	13

ežeras, su apsisukimo aikštele yra apie 370 m atstumu nuo planuojamos teritorijos (žr. schema nr. 1). Lauko gaisrinio vandentiekio tinklų ir statinių poreikis, reikalingas vandens kiekis ir kiti techniniai sprendiniai nustatomi rengiant statinių techninius projektus.

Detaliojo plano sprendiniai neigiamo poveikio priešgaisrinio aspektu neturės.

IV. PLANUOJAMOS TERITORIJOS SPRENDINIŲ PASEKMIŲ POVEIKIO VERTINIMAS

Nagrinėjamoje teritorijoje nėra projektuojami nauji statiniai ir inžineriniai tinklai, planuojama nauja veikla, todėl detaliojo plano sprendiniai, t.y. naujų sklypų suformavimas, teritorijos vystymo darnai ir (arba) planuojamai veiklos sričiai, ekonominei, socialinei, gamtinei aplinkai ir kraštovaizdžiui neigiamo poveikio neturi, ekologinė pusiausvyra nepažeidžiama.

Kadangi planuojamas sklypas nepasižymi biologine įvairove, jame nėra saugomų gamtos vertybių, kultūros paveldo objektų, todėl detaliojo plano sprendinių poveikis šiais aspektais nenagrinėjamas.

1 Detaliojo plano sprendinių poveikio vertinimo lentelė:

1.	<i>Teritorijų planavimo dokumento organizatorius</i> Rokiškio rajono savivaldybės administracijos direktorius Aloyzas Jočys, Respublikos g. 94, Rokiškis, tel. (8 458) 71 442, faks. (8 458) 71 420.
2.	<i>Teritorijų planavimo dokumento rengėjas</i> UAB „Šiltas namas“, Trimitų g. 6-38, LT-09318 Vilnius. Informacija teikiama tel. 8 679 92646, 8 612 98488, el. paštas info@detalus.lt
3.	<i>Teritorijų planavimo dokumento pavadinimas</i> Žemės sklypo, esančio Rokiškio rajono savivaldybėje, Rokiškio m., Pramonės g. 9 suformavimo detalusis planas.
4.	<i>Ryšys su planuojamai teritorijai galiojančiais teritorijų planavimo dokumentais</i> Detaliojo plano sprendiniai atitinka Rokiškio rajono savivaldybės teritorijos bendrąjį planą.
5.	<i>Ryšys su patvirtintais ilgalaikiais ar vidutinės trukmės strateginio planavimo dokumentais</i> -

SN-12-037/5	Lapas	Lapų
	10	13

6.	<p><i>Status quo situacija</i></p> <p>Esama teritorija (sklypo ribos nesuformuotos) yra, centrinėje Rokiškio miesto dalyje, kur maždaug už 350 m į šiaurę nuo planuojamo sklypo telkšo Rokiškio V tvenkinys. Rokiškio miestas, kuriame bus formuojamas sklypas, priklauso 2C gyvenamųjų vietovių zonai (naujai plėtojamas centras, rajono savivaldybės centras). Planuojama teritorija patenka į U1, U1.1, U2, U6 urbanistinio vystymo zonas, teritorijų visuomenės poreikiams ir specializuotų, kompleksų teritorijų zoną, kur yra pakankamai išvystyta socialinė ir inžinerinė infrastruktūra. Pramonės gatvėje ties įvažiavimu į formuojamą sklypą driekiasi dviračių tako trasos ruožas. Už maždaug 1,2 km pietų kryptimi yra Rokiškio geležinkelio stotis, kur driekiasi tarpmiestinė geležinkelio kelių trasa. Planuojamoje teritorijoje yra administracinis pastatas, buvęs pasų poskyris. Šalia Pramonės gatvės yra nutiesti ryšių kabeliai apsauginiuose vamzdžiuose, įrengti šuliniai, į pastatą pakloti ryšių kabeliai apsauginiuose vamzdžiuose.</p>		
7.	<p><i>Tikslas, kurio siekiama įgyvendinant teritorijų planavimo sprendinius:</i></p> <p>Suformuoti 0,06 ha žemės sklypą, nustatyti teritorijos žemės paskirtį – kita, naudojimo būdą – visuomeninės paskirties teritorijos, naudojimo pobūdį – administracinių pastatų statybos vadovaujantis Rokiškio rajono savivaldybės teritorijos bendrojo plano sprendiniais.</p>		
8.	<p><i>Galimo sprendinių poveikio vertinimas (pateikiamas apibendrintas poveikio aprašymas ir įvertinimas)</i></p> <p>Planuojamų sklypų ribos ir plotai keičiami, siekiant racionaliau išnaudoti esančius plotus. Teritorija vertinama kaip mažai jautri antropogeniniam poveikiui ir tinkama planuojamai visuomeninės paskirties namų statybai.</p> <p>Vykdam visi projekte keliamus reikalavimus teritorijos tvarkymo režimui, t.y. pastatų aukštingumui, tūriui, užstatymo tankiui, statybos vietai bei pastatų funkcijai projekto sprendiniai bus palankūs bei naudingi nagrinėjamos teritorijos apylinkių urbanistinei raidai.</p> <p>Darome išvadą, kad šio detaliojo plano sprendinių įgyvendinimas, nežiūrint į numatomus trumpalaikius nepatogumus statinių statybos metu, turės teigiamą poveikį ne tik planuojamai, bet ir aplinkinei teritorijai ir jose gyvenantiems žmonėms.</p>		
	<i>Vertinimo aspektai</i>	<i>Teigiamas (trumpalaikis, ilgalaikis) poveikis</i>	<i>Neigiamas (trumpalaikis, ilgalaikis) poveikis</i>
9.	<i>Sprendinio poveikis:</i>		

SN-12-037/5	Lapas	Lapų
	11	13

<i>teritorijos vystymo darnai ir (ar) planuojamai veiklos sričiai</i>	Teigiamas ilgalaikis poveikis.	Nėra
<i>ekonominei aplinkai</i>	Nustatytos aiškios teritorijos ir jų naudojimo būdas, pobūdis leis tikslingai skirti lėšas teritorijos priežiūrai ir apsaugai.	Nėra
<i>socialinei aplinkai</i>	Pagerės gyvenimo ir darbo sąlygos, bendruomenėms, kurios gyvena šioje teritorijoje. Visa tai teigiamai veikia ir žmonių sveikatą	Nėra
<i>gamtinei aplinkai ir kraštovaizdžiui</i>	Ilgalaikis teigiamas poveikis, nes bus sutvarkyta planuojama teritorija. Tai paskatins ir besiribojančių aplinkinių teritorijų tvarkymą.	Trumpalaikis neigiamas poveikis statybos metu
10. <i>Siūlomos alternatyvos poveikis:</i>	Nerengti detaliojo plano	
<i>teritorijos vystymo darnai ir (ar) planuojamai veiklos sričiai</i>	Nėra	Jokių pokyčių nebus. Teritorija ir toliau būtų netvarkoma bei neprižiūrima. (Ilgalaikis)
<i>ekonominei aplinkai</i>	Nėra	Jokių pokyčių nebus. Neurbanizuojant naujų teritorijų nesiplės naujos paslaugų sektoriaus įmonės, nesikurs naujos darbo vietos. (Ilgalaikis)

	<i>socialinei aplinkai</i>	Nėra	Jokių pokyčių nebus. Neurbanizuojant naujų teritorijų inžinerinės bei socialinės infrastruktūrų aptarnavimo sąlygos negerės. (Ilgalaikis)
	<i>gamtinei aplinkai ir kraštovaizdžiui</i>	Nėra	Jokių pokyčių nebus. Neurbanizuojant naujų teritorijų gamtinė aplinka gali net nukentėti, nes ji nebus tvarkoma bei prižiūrima, nesivystys infrastruktūra. (Ilgalaikis)

Apibendrinant projekto sprendinius galima teigti, kad juos įgyvendinus bus kokybiškai pagerinta nagrinėjama teritorija bei jos aplinka, kadangi naujai suformuotų administracinių pastatų sklypų aplinka (želdynus, važiuojamąją dalį, automobilių aikšteles) turėtų būti prižiūrima ir tvarkoma. Tokie detaliojo plano sprendiniai, t. y. sklypų suformavimas prie visuomeninės paskirties namų, stiprins bendruomeniškumo jausmą. Tuo pačiu didinant ir saugumo pojūtį.

SN-12-037/5	Lapas	Lapų
	13	13



PATIKRINTA:

2015-02-26 Nr. TP1-296-(184)

IŠVADA: TEIGIAMAI

Panevėžio teritorijų planavimo ir statybos valstybinės priežiūros skyriaus vyriausiasis specialistas

Andrius Nekrašas

79/60 - 0160 80/60 - 0141

79/60 - 0180

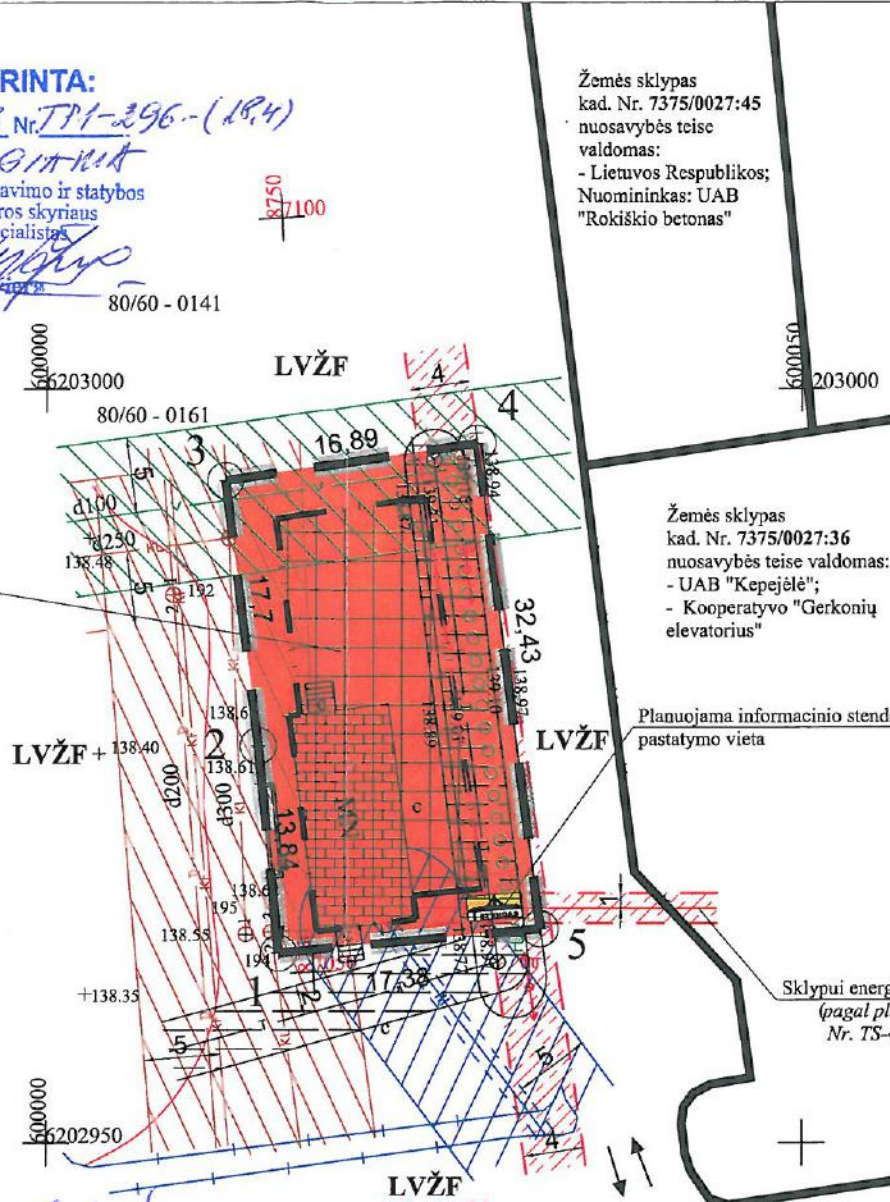
01
545
V/V1 3
0.33/1.0
15



Rokiškio rajono savivaldybės administracijos Architektūros ir paveldosaugos skyriaus vyriausioji specialistė

Audronė Gavėnienė

Andrius Nekrašas 2015-01-27 TPK protokolo Nr. PK-3-12



Žemės sklypas kad. Nr. 7375/0027:45 nuosavybės teise valdomas: - Lietuvos Respublikos; Nuomininkas: UAB "Rokiškio betonas"

Pastabos:

1. Detalusis planas parengtas pagal institucijų, aprašytas aiškinamajame rašte (II-as skyrius) išduotas sąlygas.
2. Suformuoto sklypo pagrindinė žemės naudojimo paskirtis: visuomeninės paskirties teritorijos (tp7); naudojimo pobūdis: pobūdis - administracinių pastatų statybos;
3. Pagal galiojantį bendrąjį planą (patvirtintas 2008 birželio 27 d. Rokiškio rajono savivaldybės sprendimu Nr. TS-6.109), planuojama teritorija patenka į teritorijos visuomeninės poreikiams ir specializuotų, kompleksų teritorijos;
4. Bendruoju atveju planuojamų pastatų atsparumo ugniai laipsnis nustatomas - I, išlaikant atstumus tarp greitųjų pastatų (6 m). Techninio projekto rengimo metu turi būti tikslinamas pastatų atsparumo ugniai laipsnis. Projekte užtikrinamas priešgaisrinis automobilų privažiavimas prie kiekvieno projektuojamo sklypo. Gaisro piličimas į greitumus pastatus ribojamas užtikrinant saugius atstumus tarp pastatų lauko sienų. 1000 metrų atstumu nuo planuojamos teritorijos yra natūralus vandens telkinys, kuris gali būti naudojamas priešgaisriniais tikslams. Lauko gaisrinio vandentiekio tinklų ir statinių poreikis, reikalingas vandens kiekis ir kiti techniniai sprendiniai nustatomi rengiant statinių techninius projektus.
5. Brėžinyje ir aiškinamajame rašte esanti informacija apie greitųjų sklypų savininkų valdytojus ir naudotojus pateikta remiantis VĮ "Registrų centras" duomenimis.
6. Detaliojo plano sprendiniai nepažeidžia trečiųjų asmenų interesų bei atitinka priešgaisrines, aplinkosaugos, higienos, statybos normų reikalavimus.
7. Naudojama koordinatų sistema - LKS-94.
8. Planavimo sprendiniai bus tikslinami rengiant teritorijos techninį projektą.
9. Vandentiekio, nuotekų sanitarinės apsaugos juostos plotis - 10 m (po 5 m į abi puses nuo ašies).
10. Požeminių elektros kabelių apsaugos juostos plotis - 2 m (po 1 m į abi puses nuo ašies).
11. Šilumos ir karšto vandens tiekimo apsaugos juostos plotis - 10 m (po 5 m į abi puses nuo vamzdžio braunos);
12. Pagal 2012-02-23 TEO LT, AB išduotas planavimo sąlygas Nr. 03-2-07-3/523 pažymėta vieta techniniame koridoriuje telekomunikacijų inžineriniams tinklams nutiesti iki būsimų vartotojų, pratešiant telekomunikacijų tinklų vietą nuo esamo artimiausio ryšių kabelių kanalo šulinio Pramonės gatvėje.
13. Sklypui elektros energija tiekama iš TR23.
14. Visiems planuojamoje teritorijoje esantiems pėsčiųjų takams turi būti suteiktas kelio servituto statusas - teisė naudotis pėsčiųjų taku, t.y. negalima apriboti, užverti ar kitaip užkirsti laisvai pėsčiesiems naudotis šiais takais.

Žemės sklypas kad. Nr. 7375/0027:36 nuosavybės teise valdomas: - UAB "Kepejėlė"; - Kooperatyvo "Gerkonių elevatorius"

Planuojama informacinio stendo pastatymo vieta

Sklypui energija tiekama iš TR-23 (pagal planavimo sąlygas Nr. TS-45760-12-0600)

Žemės sklypas kad. Nr. 7375/0027:35 nuosavybės teise valdomas: - Lietuvos Respublikos.

Suderinta Rokiškio miesto seniūnas Arūnas Krasauskas

Suderinta 2015-02-27

SUDERINTA Rokiškio rajono savivaldybės administracijos, Architektūros ir paveldosaugos skyriaus vedėja Danguolė Dagienė 2015.02.27 d.

DERINIMAI:

SUDERINTA AB LESTO Panevėžio regiono tinklo valdymo departamentas Tinklo plėtros skyriaus vadovas Rimantas Misevičius PARAŠAS 2015-01-27

SUDERINTA Panevėžio visuomenės sveikatos centro Rokiškio skyriaus vedėja Irena Uginčienė PARAŠAS 2015-01-27

2 NUORAŠAI TIKRI: PV R. Gaurelis

Objekto vieta



TERITORIJOS NAUDOJIMO TIPAS	
	Žemės paskirtis - kita naudojimo būdas: visuomeninės paskirties teritorijos (V); naudojimo pobūdis: administracinių pastatų statybos (V1)
PASTATAI, STATINIAI	
	Galimos statybos zona
	Esamas užstatymas
RIBOS	
	Planuojamo sklypo ribos
	Detaliojo plano galiojimo ribos
	Greitųjų suformuotų sklypų ribos
	Užstatymo riba
	Gatvių važiuojamosios dalies, takų ribos
ZONOS	
	Vandentiekio tinklų ir įrenginių apsaugos zonos
	Važiuojamoji dalis (kieta dangų, asfaltas, žvyras)
	Elektros linijų (antžeminės ir požeminės) servitutu zona
	Lietaus ir fekalinės kanalizacijos tinklų ir įrenginių apsaugos zonos
	Šilumos ir karšto vandens tiekimo tinklų apsaugos zonos
	Ryšių linijų apsaugos zonos
INŽINERINIAI TINKLAI	
	Esama elektros kabelinė linija
	Esama lietaus vandens nuotekyno linija
	Esama vandentiekio / drenažo linija
	Esama šilumos ir karšto vandens tiekimo linija
KITI ŽYMĖJIMAI	
	Išvažiavimai/Išvažiavimai į iš teritorijos
	Informacinio stendo vieta

TERITORIJOS NAUDOJIMO REGLAMENTAI	
1	1. Teritorijos naudojimo būdas ar paskirtis: V - visuomeninės paskirties teritorija; V1 - administracinių pastatų statybos;
2	2. Statinių aukštumumas;
3	3. Užstatymo tankis procentais.
4	4. Užstatymo intensyvumas.

Sklypo (jo dalies) Nr.	Sklypo kampų pažymėjimas plane	Sklypo kampų koordinatės		Sklypo (jo dalies) plotas m ²	Privalomieji reikalavimai							Kiti				
		X	Y		Konkretus teritorijos naudojimo tipas	Galimi žemės sklypo naudojimo būdai (pobūdžiai)	Statinio aukštis			Užstatymo tankumas	Užstatymo intensyvumas	Užstatymo tipas	Servitutai	Statinių aukštų skaičius (nuo - iki)	Statinių paskirtys	Papildomi reikalavimai
01	1	6202962.62	600015.37	545	Visuomeninės paskirties teritorijos (tp7)	Administracinių pastatų statybos (V, V1)	3	141.9	-	0.33	1.0	Sodybinis užstatymas	Teisė aptarnauti požemines ir antžemines komunikacijas	1 - 3 a.	Administracinės paskirties pastatai	I. Ryšių linijų apsaugos zonos - ; VI. Elektros linijų apsaugos zonos - ; XLVIII. Šilumos ir karšto vandens tiekimo tinklų apsaugos zonos; XLIX. Vandentiekio, lietaus ir fekalinės kanalizacijos tinklų apsaugos zonos
	2	6202976.39	600014.02													
	3	6202993.95	600011.82													
	4	6202996.39	600028.54													
	5	6202964.23	600032.68													

Objekto Pramonės g. 9 topografinės derinimai:

AB „Pramonės g. 9“ SUDERINTA 2015.03.03

SUDERINTA AB LESTO 2015.03.03

UAB "MILIUVA" Verkių g.37, LT-09109, Vilnius Mob. +370 857 37577, miliuva@gmail.com

Pareigos	Parašas	Vardas, pavardė	Data
Vadovas		A. Dragūnas	2015.02.27
Geodezininkas		V. Bilinskas Kv. Nr. JGKV-353	2013.02.27
Geodezininko pad.		Š. Miniškevičius	2013.02.27
Užsakovas			

Objektas: Topografinė nuotrauka M 1:500 Pramonės g. 9, Rokiškio miestas, Rokiškio m. sen.

Lapų skaičius: 1 Lapo Nr.: 1 Užsakymas:

Atestato Nr. 1512	UAB „Šiltas namas“ Ateities g. 31, 06325 Vilnius, tel./faks. (8 5) 269 69 10		
PAREIGOS	V. PAVARDĖ	PARAŠAS	DATA
27172	PV	R. Gaurelis	2013-02
Proj. koordin.	K. Sankauskas		2013-02
Braižė	E. Vėčkytė		2013-02
ETAPAS: DTP	Rokiškio rajono savivaldybės administracija		

Žemės sklypo, esančio Rokiškio rajono savivaldybėje, Rokiškio m., Pramonės g. 9, suformavimo detalusis planas	
PAGRINDINIS BRĖŽINYS.	
SUVESTINIS INŽINERINIŲ TINKLŲ BRĖŽINYS	
SN-12-037/5	
Lapas 1	Lapų 1

Mastelis 1:500	
Lapas 1	Lapų 1



ROKIŠKIO RAJONO SAVIVALDYBĖS ADMINISTRACIJOS DIREKTORIUS

Į S A K Y M A S DĖL LEIDIMO RENGTI DETALIUOSIUS PLANUS

2012 m. sausio 25 d. Nr. AV-87
Rokiškis

Vadovaudamasis Lietuvos Respublikos vietos savivaldos įstatymo Nr. X-1722 6 straipsnio 19 punktu ir 29 straipsnio 8 dalies 2 punktu, Lietuvos Respublikos teritorijų planavimo įstatymu Nr. I-1120, Detaliųjų planų rengimo taisyklėmis, patvirtintomis Lietuvos Respublikos aplinkos ministro 2004 m. gegužės 3 d. įsakymu Nr. DI-239, bei Rokiškio rajono savivaldybės tarybos 2012 m. sausio 20 d. sprendimu Nr. TS-1.15 „Dėl detaliųjų planų rengimo“:

1. Į s a k a u rengti detaliuosius planus prie savivaldybei priklausančių pastatų, nustatant pagrindinę tikslinę žemės naudojimo paskirtį, naudojimo būdą bei pobūdį arba juos keičiant (kur reikia);

1.1. suformuoti sklypus prie savivaldybei priklausančių pastatų:

Juodupės sen.:

- 1.1.1. Darželio g. 1, Didsodės k. (vaikų darželis);
- 1.1.2. Komarų g. 4, Onušio k. (kultūros namai);
- 1.1.3. Lukštų g. 10, Lukštų k. (kultūros namai);
- 1.1.4. Pergalės g. 4A, Juodupės mstl. (kultūros namai);
- 1.1.5. Pergalės g. 8B, Juodupės mstl. (seniūnijos administracinis).

Jūžintų sen.:

- 1.1.6. Čivylių g., Jūžintų mstl. (J. Keliuočio bibliotekos Čivylių filialas).

Kamajų sen.:

- 1.1.7. A. Strazdo a. 2, Kamajų mstl. (ambulatorija);
- 1.1.8. Kaštonų g. 26, Salų mstl. (katilinė);
- 1.1.9. Lauko g. 7, Kamajų mstl. (vandenvalo įrengimai ir trąšos);
- 1.1.10. Mindaugo g. 21, Kalvių k. (kultūros namai);
- 1.1.11. Paežerės g. 3, Duokiškio mstl. (pirtis);
- 1.1.12. Parko g. 1, Duokiškio mstl. (kultūros namai);
- 1.1.13. Rudžių k., Nr. 14 (gyvenamasis namas).

Kazliškio sen.:

- 1.1.14. Kazliškėlio k., Nr. 6 (gyvenamasis namas);
- 1.1.15. Paliepio g. 5A, Kazliškio mstl. (turgus).

Kriaunų sen.:

- 1.1.16. Biržupio g. 4, Lašų k. (vaikų darželis);
- 1.1.17. Klevų g. 2, Kriaunų mstl. (pirtis);
- 1.1.18. Ratuoklišio g. 1A, Keležerių k. (ferma);

Obelių sen.:

- 1.1.19. Dariaus ir Girėno g. 6, Obelių m. (seniūnijos administracinis);
- 1.1.20. Dirbtuvių g. 1A, Aleksandravėlės k. (mokykla);
- 1.1.21. Dirbtuvių g. 11, Obelių m. (dirbtuvių pastatas);
- 1.1.22. Dirbtuvių g. 14, Aleksandravėlės k. (kultūros namai);
- 1.1.23. Ežero g. 7, Obelių m. (pirtis);
- 1.1.24. Jablonskio g. 10, Obelių m. (dirbtuvės);

- 1.1.25. Rokiškio g., Gediškių k. (kultūros namai);
 - 1.1.26. Stoties g. 31, Obelių m. (mokykla-darželis).
- Pandėlio sen.:
- 1.1.27. Bibliotekos g., Martinonių k. (biblioteka);
 - 1.1.28. Klaipėdos g. 6, Pandėlio m. (pirtis);
 - 1.1.29. Nemunėlio g., Panemunio k. (biblioteka);
 - 1.1.30. Panemunio g. 23, Pandėlio m. (biblioteka);
 - 1.1.31. Šviesos g. 1, Sriubiškių k. (biblioteka);
 - 1.1.32. Vytauto g. 9, Pandėlio m. (seniūnijos administracinis);
 - 1.1.33. Vytauto g. 10, Pandėlio m. (ligoninė);
 - 1.1.34. Aukštadvario k. 5 (dvaro pastatas).

Panemunėlio sen.:

- 1.1.35. Nemunėlio g. 10, Panemunėlio mstl. (kultūros namai);
- 1.1.36. Stoties g. 16, Panemunėlio geležinkelio st. (vaikų darželis);
- 1.1.37. Trakų g. 2A, Panemunėlio geležinkelio st. (katilinė);
- 1.1.38. J.Tūbelio g. 3-1, Panemunėlio mstl. (sporto salė).

Rokiškio kaimiškojoje sen.:

- 1.1.39. Jaunystės g. 4, Skemų k. (mokykla).

Rokiškio miesto sen.:

- 1.1.40. Geležinkelių g. 14 (gyvenamasis namas);
- 1.1.41. Nepriklausomybės a. 6A (gyvenamasis namas);
- 1.1.42. Pramonės g. 9 (administracinis pastatas, buv. pasų poskyris).

2. N u s t a t a u, kad planavimo organizatorius yra savivaldybės administracijos direktorius Aloyzas Jočys.

3. P a v e d u detaliojo plano organizavimo ir viešojo svarstymo procedūrose atstovauti Architektūros ir paveldosaugos skyriaus vyriausiajai specialistei Jovitai Kalibataitei.

Administracijos direktorius

Aloyzas Jočys

Jovita Kalibataitė