



ROKIŠKIO RAJONO SAVIVALDYBĖS TARYBA

S P R E N D I M A S DĖL DETALIOJO PLANO ŽEMĖS SKLYPUI SUFORMUOTI ROKIŠKIO R. SAV., KAZLIŠKIO SEN., KAZLIŠKIO K., PATVIRTINIMO

2013 m. birželio 28 d. Nr. TS-8.172

Rokiškis

Vadovaudamasi Lietuvos Respublikos vietos savivaldos įstatymo 6 straipsnio 19 punktu, Lietuvos Respublikos teritorijų planavimo 1995 m. gruodžio 12 d. įstatymu Nr. I-1120 bei atsižvelgdama į Valstybinės teritorijų planavimo ir statybos inspekcijos prie Aplinkos ministerijos Panevėžio teritorijų planavimo ir statybos valstybinės priežiūros skyriaus teritorijų planavimo dokumento patikrinimo 2013 m. birželio 13 d. aktą Nr. TP1-1500 (18.4),

Rokiškio rajono savivaldybės taryba n u s p r e n d ž i a:

1. Patvirtinti parengtą, viešai apsvaistytą, Nuolatinėje statybos komisijoje ir Panevėžio teritorijų planavimo ir statybos valstybinės priežiūros skyriuje patikrintą žemės sklypui suformuoti Rokiškio r. sav., Kazliškio sen., Kazliškio k., detalų planą. Planavimo organizatorius – Rokiškio rajono savivaldybės administracijos direktorius, plano rengėjas – UAB „Medinis akmuo“ (Ozo g. 32-68, LT-07150 Vilnius, tel. 8 676 37738, el. paštas: info@medinisakmuo.lt).

2. Skelbti apie šį sprendimą vietos spaudoje, o visą tekstą – savivaldybės interneto svetainėje www.rokiskis.lt.

Savivaldybės meras

Vytautas Vilys

Raimondas Simanavičius



Uždaroji akcinė bendrovė
„MEDINIS AKMUO“

Ozo g. 32-68, LT-07150 Vilnius
El. p. info@medinisakmuo.lt

Planavimo
organizatorius

**ROKIŠKIO RAJONO SAVIVALDYBĖS
ADMINISTRACIJOS DIREKTORIUS
Respublikos g. 94, LT-42136 Rokiškis**

Objekto adresas

KAZLIŠKIO K., KAZLIŠKIO SEN., ROKIŠKIO R. SAV.

Objekto
pavadinimas

**ŽEMĖS SKLYPUI KAZLIŠKIO K., KAZLIŠKIO SEN.,
ROKIŠKIO R. SAV., SUFORMUOTI DETALUSIS
PLANAS**

Planavimo rūšis ir
lygmuo

ŽEMĖS SKLYPO DETALUSIS PLANAS (SDP)

Derinimo ir tvirtinimo
procedūra

BENDRAJA TVARKA

Byla

MA-12-14-SDP

Direktorius



Projekto vadovas

Tadas Markilevičius
(Atestato Nr. 27840)

Tadas Markilevičius
(Atestato Nr. 27840)

Vilnius, 2012

1. TITULINIS LAPAS

Detaliojo plano pavadinimas	Žemės sklypui Kazliškio k., Kazliškio sen., Rokiškio r. sav., suformuoti detalūs planas
Objekto adresas	Kazliškio k., Kazliškio sen., Rokiškio r. sav.
Planavimo rūšis ir lygmuo	Žemės sklypo detalūs planas (SDP)
Planavimo organizatorius	Rokiškio rajono savivaldybės administracijos direktorius Respublikos g. 94, LT-42136 Rokiškis Tel. (8 458) 71 442, mob. (8 656) 60660 El. paštas: a.jocys@post.rokiskis.lt Asmuo kontaktavimui: Rokiškio rajono savivaldybės administracijos Architektūros ir paveldosaugos skyriaus vedėja Danguolė Dagiienė Tel. (8 458) 71 160, mob. 8 687 42936 El. paštas: d.dagiene@post.rokiskis.lt
Detaliojo plano rengėjas	UAB „Medinis akmuo“, Ozo g. 32-68, LT-07150 Vilnius Tel. 8 676 37738 El. paštas: info@medinisakmuo.lt Interneto tinklalapis: www.medinisakmuo.lt Asmuo kontaktavimui: Projekto vadovas Tadas Markilevičius Ozo g. 32-68, LT-07150 Vilnius Tel. 8 676 37738 El. paštas: tadas.markilevicius@gmail.com

2. DETALIOJO PLANO SUDĖTIS

1. Titulinis lapas.....	2
2. Detaliojo plano sudėtis	3
3. Aiškinamasis raštas	4
3.1. Planavimo pagrindas.....	4
3.2. Planavimo tikslai	4
3.3. Esamos būklės analizė	4
3.4. Detaliojo plano sprendiniai	4
4. Sprendinių poveikio vertinimo ataskaita.....	6
5. Grafinė dalis	8
6. Detaliojo planavimo procedūrų dokumentai	14
6.1. Detaliojo plano viešo svarstymo su visuomene ataskaita.....	33
7. Priedai.....	44
8. Detaliojo plano suderinimai.....	47

3. AIŠKINAMASIS RAŠTAS

3.1. Planavimo pagrindas

Žemės sklypui prie Strazdelio g., Rokiškio m. suformuoti detaliojo plano projektas parengtas vadovaujantis LR Teritorijų planavimo įstatymu, Detaliųjų planų rengimo taisyklėmis, Visuomenės dalyvavimo teritorijų planavimo procese nuostatais ir kitais teisiniais dokumentais.

Detaliojo plano rengimo privalomieji dokumentai:

1. Rokiškio rajono savivaldybės tarybos 2011 m. gruodžio 23 d. sprendimas Nr. TS-16.237 „Dėl detaliųjų planų rengimo“.
2. Rokiškio rajono savivaldybės administracijos Architektūros ir paveldosaugos skyriaus vedėjos Danguolės Dagienės 2011 m. balandžio 18 d. patvirtintas Planavimo sąlygų sąvadas detaliojo planavimo dokumentui rengti.
3. Rokiškio rajono savivaldybės administracijos direktoriaus Aloyzo Jočio 2012 m. sausio 16 d. patvirtinta Detaliojo plano planavimo darbų programa.
4. Rokiškio rajono savivaldybės administracijos direktoriaus Aloyzo Jočio 2012 m. sausio 19 d. patvirtinta Teritorijų planavimo dokumento planavimo užduotis.

3.2. Planavimo tikslai

Suformuoti žemės sklypą, pakeičiant pagrindinę tikslinę žemės naudojimo paskirtį iš žemės ūkio į kitos paskirties, nustatant naudojimo būdą – rekreacinės teritorijos bei naudojimo pobūdį – trumpalaikio poilsio statinių statybos, visuomenės poreikiams poilsio zonai įrengti.

3.3. Esamos būklės analizė

Planuojama teritorija yra Kazliškio kaime, Kazliškio seniūnijoje, Rokiškio rajone. Teritorija kalvota ir vaizdinga, puikiai tinkanti poilsio zonai, rekreaciniams statiniams, mažosios architektūros elementams įrengti. Šiuo metu pagrindinė žemės naudojimo paskirtis – žemės ūkio paskirties žemė. Planuojamas sklypas nesiriboja su jokių VĮ „Registru centras“ nekilnojamojo turto ir registro duomenų bazėje registruotu sklypu. Rytinėje pusėje netoliese teka upė Nemunėlis.

Planuojamas sklypas šiuo metu nenaudojamas, apaugęs žole. Žemės reljefas kalvotas. Sklype įrengtos valstybei priklausančios melioracijos sistemos.

Pagal Rokiškio rajono teritorijos bendrąjį planą, planuojamas sklypas patenka į 19/K tvarkymo (funkcinio prioriteto) zoną, kur pagrindinė (vyraujanti) tikslinė žemės naudojimo paskirtis – kitos paskirties žemė. Taip pat sklypas patenka į gamtinio karkaso teritorijas, regioninės svarbos migracinius koridorius. Saugomos gamtos ar kultūros vertybės į planuojamą teritoriją nepatenka.

3.4. Detaliojo plano sprendiniai

3.4.1. Sklypas Nr. 01.

Planuojamas teritorijos tvarkymo ir naudojimo režimas

3.4.1.1. Žemės sklypo plotas.

Formuojamo žemės sklypo plotas – 13053 m².

3.4.1.2. Privalomojo teritorijų tvarkymo ir naudojimo režimo nustatymas.

Planuojamam žemės sklypui **Nr. 01** (plotas - 13053 m²) nustatomi šie teritorijos tvarkymo ir naudojimo režimo reikalavimai:

- pagrindinė žemės naudojimo paskirtis – **kitos paskirties žemė;**

- naudojimo būdas – **rekreacinės teritorijos (R)**;
- naudojimo pobūdis – **trumpalaikio poilsio statinių statybos (R2)**;
- leistinas pastatų aukštis – --- m;
- leistinas užstatymo tankumo indeksas – ---;
- leistinas užstatymo intensyvumas indeksas – ---;
- priklausomųjų želdynų norma - 50%.

Planuojamam sklypui nustatomi papildomi veiklos apribojimai pagal 1992-05-12 LRV nutarimu Nr. 343 patvirtintas specialiausias žemės ir miško naudojimo sąlygas:

- Žemės sklypai, kuriuose įrengtos valstybei priklausančios melioracijos sistemos bei įrenginiai, p. XXI;
- Vandens telkinių apsaugos juostos ir zonos, p. XXIX.

3.4.1.3. Planuojami servitutai.

Servitutai neplanuojami.

3.4.1.4. Transporto sprendiniai.

Privažiavimas prie planuojamo sklypo numatomas esamu privažiavimo keliuku, kuris kertasi su rajoninės reikšmės keliu Nr. 3602 Panemunis–Kazliškis–Degeniai.

3.4.1.5. Inžinerinė infrastruktūra.

Nauji inžineriniai tinklai ir statiniai neplanuojami.

Drenažo sistemoms nustatomos apsaugos zonos vadovaujantis 1992-05-12 LRV nutarimu Nr. 343 patvirtintomis specialiosiomis žemės ir miško naudojimo sąlygomis.

3.4.1.6. Atitikimas Gamtinio karkaso nuostatom.

Detaliojo plano sprendiniai suteikia galimybę visuomenei naudotis rekreaciniais resursais. Projektas prisideda prie rekreacinės infrastruktūros įrengimo, sudaro sąlygas tausoti rekreacinius išteklius ir užtikrina visuomenės trumpalaikio poilsio poreikius, o tai gamtinio karkaso teritorijoje yra galimi ir net skatinami dalykai.

Detaliojo plano sprendiniai nesudaro galimybių iššaukti didesnę urbanizacijos laipsnį nei esamas (t.y. neplanuojama keisti žemės paskirties didinant miestelio gyvenamiesiems kvartalams, pramonės bei komercijos objektams statyti, transporto ar kita infrastruktūrai plėtoti skirtų teritorijų plotą ar kitai veiklai, žymiai padidinančiai gyventojų skaičiaus augimą). Nedideli projektai, kaip šis, kurių pagalba gerinama esamos rekreacinės infrastruktūros kokybė, planuojami ir statomi viešosioms rekreacinėms reikmėms skirti įrenginiai ir nedidelių tūrių aptarnavimo statiniai, ypač, jei planuojami sklypai yra miškingoje ar želdiniais turtingoje teritorijoje, nedaro neigiamos įtakos bendrai gamtiniam karkaso būklei. Todėl detaliojo plano sprendiniai atitinka Lietuvos Respublikos aplinkos ministro 2007 m. vasario 14 d. įsakymu Nr. D1-96 (Žin., 2007, Nr. 22-858; 2010, Nr. 87-4619) patvirtintus Gamtinio karkaso nuostatus.

3.4.1.7. Papildoma informacija.

Atliekos bus surenkamos į sertifikuotus konteinerius ir išvežamos į sąvartyną. Konteinerių pastatymo vietos pasirenkamos laisvai. Pagal ekologinę specializaciją, atliekos turi būti rūšiuojamos. Konteineriai bus ištuštinami pagal iš anksto sudarytą grafiką su atliekų utilizavimo įmonėmis.

Numatoma, kad triukšmą gali sukelti tik automobiliai. Kadangi didelio automobilių srauto padidėjimo nenumatoma, tai detaliojo plano sprendiniai įtakai gyvenamajai zonai neturės. Vibracijos, šviesos, šilumos, jonizuojančios ir nejonizuojančios (elektromagnetinės) spinduliuotės planuojama veikla nesukels.

Objektas nepriskiriamas prie pavojingų objektų, kuriems reikia rengti rizikos analizės projektą ar avarijų likvidavimo planą. Gaisrų ir kitų ekstremalių situacijų (avarijų) tikimybė

minimali. Apsauga nuo gaisrų atitinka Lietuvos Respublikos normas. Gaisrų gesinimas planuojamas iš artimiausios priešgaisrinės stoties.

Dirvožemio tarša nenumatoma.

4. SPRENDINIŲ POVEIKIO VERTINIMO ATASKAITA

4.1. SPRENDINIŲ POVEIKIO VERTINIMAS.

Vertinimo aspektai:

4.1.1. Poveikis teritorijos vystymo darnai

Detaliojo plano sprendiniai turės teigiamą įtaką teritorijos vystymo darnai. Planuojamamas sklypas bus sutvarkytas, prižiūrimas bei pritaikytas žmonių trumpalaikiam poilsiui.

4.1.2. Poveikis ekonominiai aplinkai

Detaliojo plano sprendiniai įtakos ekonominiai aplinkai neturės.

4.1.3. Poveikis socialinei aplinkai

Sulaukus galimų investicijų, teritorija bus pritaikyta trumpalaikiam žmonių poilsiui, įrengti rekreaciniai statiniai. Detaliojo plano sprendiniai padės sukurti patrauklią gyventojams ir svečiams zoną, kuri duos teigiamą naudą jų gyvenimo kokybei ir sveikatingumui.

4.1.4. Poveikis gamtinei aplinkai ir kraštovaizdžiui

Planuojamos teritorijos oro kokybė. Reikšmingas visuomenės sveikatos požiūriu aplinkos oro teršalas yra tik dulkės (suspenduotos kietosios dalelės), galinčios susidaryti dėl automobilių, važiuojančių iki sklypo. Oro taršą įtakos mobilūs taršos šaltiniai – automašinos (lengvieji automobiliai bei transporteriai), išmetančios į aplinkos orą anglies monoksidą, azoto oksidus ir angliavandenilius. Išmetimų vertės neviršija LR sveikatos apsaugos ministro 2007 m. gegužės 10 d. įsakymas Nr. V-362 „Dėl Lietuvos higienos normos HN 35:2007 Didžiausia leidžiama cheminių medžiagų (teršalų) koncentracija gyvenamosios aplinkos ore“ patvirtinimo“(Žin. 2007 Nr. 55- 2162) ribinių verčių.

Teritorijos paviršinių ir požeminių vandenų kokybė. Planuojamoje teritorijoje vykdoma veikla nei paviršinių, nei požeminių vandenų kokybei įtakos neturės.

Dirvožemio ištekliai. Planuojamame sklype žemės ūkio naudmenų nėra. Dirvožemio tarša nenumatoma.

Ekosistemos ir biologinė įvairovė. Detaliojo plano sprendiniai neturės biologinei įvairovei bei ekosistemoms.

Saugomos gamtos vertybės. Saugomų gamtos vertybių planuojamoje teritorijoje nėra.

Kraštovaizdžio ekologinei pusiausvyrai. Kraštovaizdžio ekologinei pusiausvyrai sprendiniai įtakos neturės.

Kraštovaizdžio estetinė kokybė. Sprendiniai turės didelę ilgalaikę teigiamą įtaką. Bus sutvarkyta aplinka. Sulaukus investicijų bus įrengiami rekreaciniai statiniai, kurie įsiterps į bendrą kraštovaizdį.

Kultūros paveldo objektams. Planuojamoje teritorijoje kultūros paveldo objektų nėra.

4.1.5. Detaliojo plano sprendinių alternatyvos

Detaliojo plano sprendinių alternatyvos nenagrinėjamos.

4.2. TERITORIJŲ PLANAVIMO DOKUMENTŲ SPRENDINIŲ POVEIKIO VERTINIMO LENTELE

1	Teritorijų planavimo dokumento organizatorius	Rokiškio rajono savivaldybės administracijos direktorius	
2	Teritorijų planavimo dokumento rengėjas	UAB „Medinis akmuo“	
3	Teritorijų planavimo dokumento pavadinimas	Žemės sklypui Kazliškio k., Kazliškio sen., Rokiškio r. sav., suformuoti detalusis planas	
4	Ryšys su planuojamai teritorijai galiojančiais teritorijų planavimo dokumentais	Rokiškio rajono teritorijos bendrasis planas, patvirtintas Rokiškio rajono savivaldybės tarybos 2008 m. Birželio 27 d. sprendimu Nr. TS-6.109 „Dėl Rokiškio rajono savivaldybės teritorijos bendrojo plano ir Rokiškio miesto teritorijos bendrojo plano patvirtinimo“	
5	Ryšys su patvirtintais ilgalaikiais ir vidutinės trukmės strateginio planavimo dokumentais	-	
6	<i>Status quo</i> situacija	-	
7	Tikslas, kurio siekiama įgyvendinant teritorijų planavimo sprendinius	Suformuoti žemės sklypą, pakeičiant pagrindinę tikslinę žemės naudojimo paskirtį iš žemės ūkio į kitos paskirties, nustatant naudojimo būdą – rekreacinės teritorijos bei naudojimo pobūdį – trumpalaikio poilsio statinių statybos, visuomenės poreikiams poilsio zonai įrengti	
8	Galimo sprendinių poveikio vertinimas (pateikiamas apibendrintas poveikio aprašymas ir įvertinimas)	Planuojama veikla nedaro neigiamos įtakos aplinkai ir visuomenės sveikatai. Detaliojo plano sprendinių poveikis teritorijos vystymo darnai, ekonominei aplinkai, socialinei aplinkai, gamtinei aplinkai ir kraštovaizdžiui numatomas teigiamas ilgalaikis arba nenumatomas joks.	
9	Vertinimo aspektai	Teigiamas (trumpalaikis, ilgalaikis) poveikis	Neigiamas (trumpalaikis, ilgalaikis) poveikis
	Sprendinio poveikis:		
	teritorijos vystymo darnai	teigiamas ilgalaikis	nenumatomas
	ekonominei aplinkai	nenumatomas	nenumatomas
	socialinei aplinkai	teigiamas ilgalaikis	nenumatomas
gamtinei aplinkai ir kraštovaizdžiui	teigiamas ilgalaikis	nenumatomas	
10	Siūlomos alternatyvos poveikis:	alternatyvos nenagrinėjamos	alternatyvos nenagrinėjamos

Detaliojo planavimo organizatorius

Projekto vadovas

*Rokiškio rajono savivaldybės administracijos
direktorius*

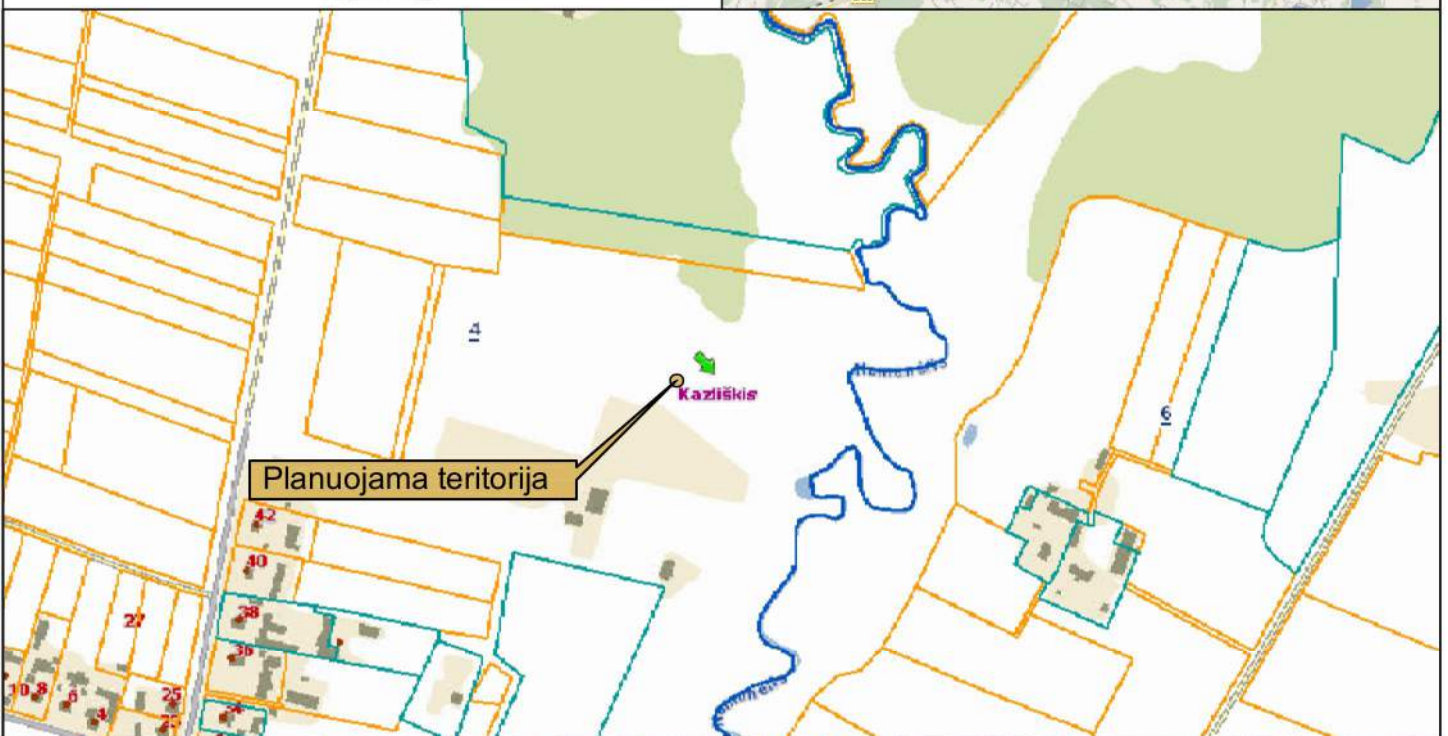
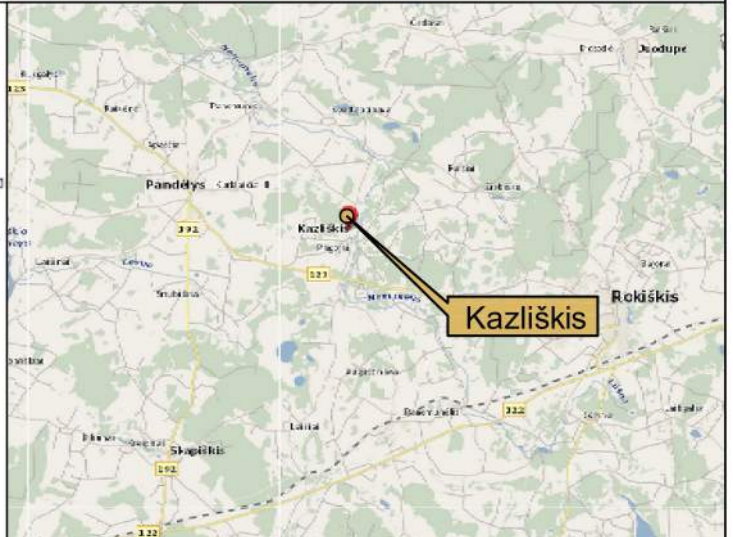
Aloyzas Jočys




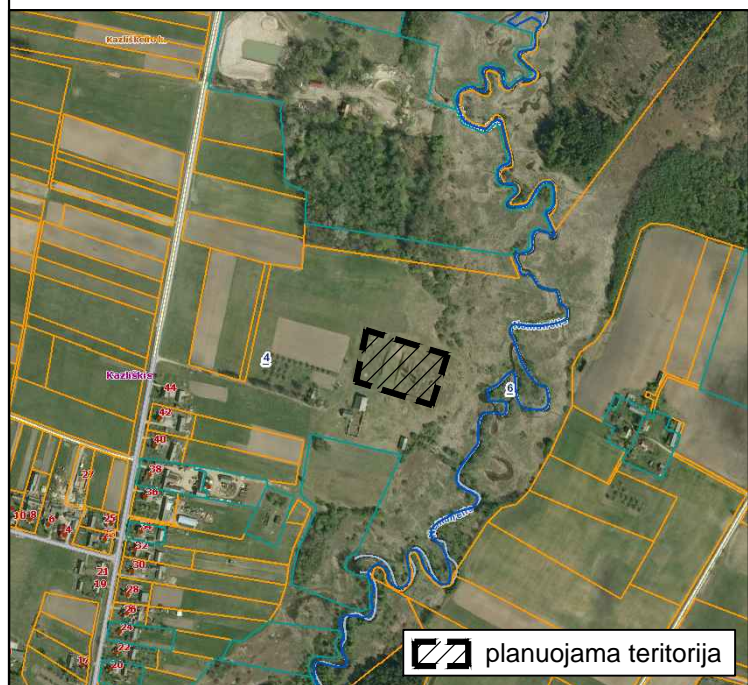
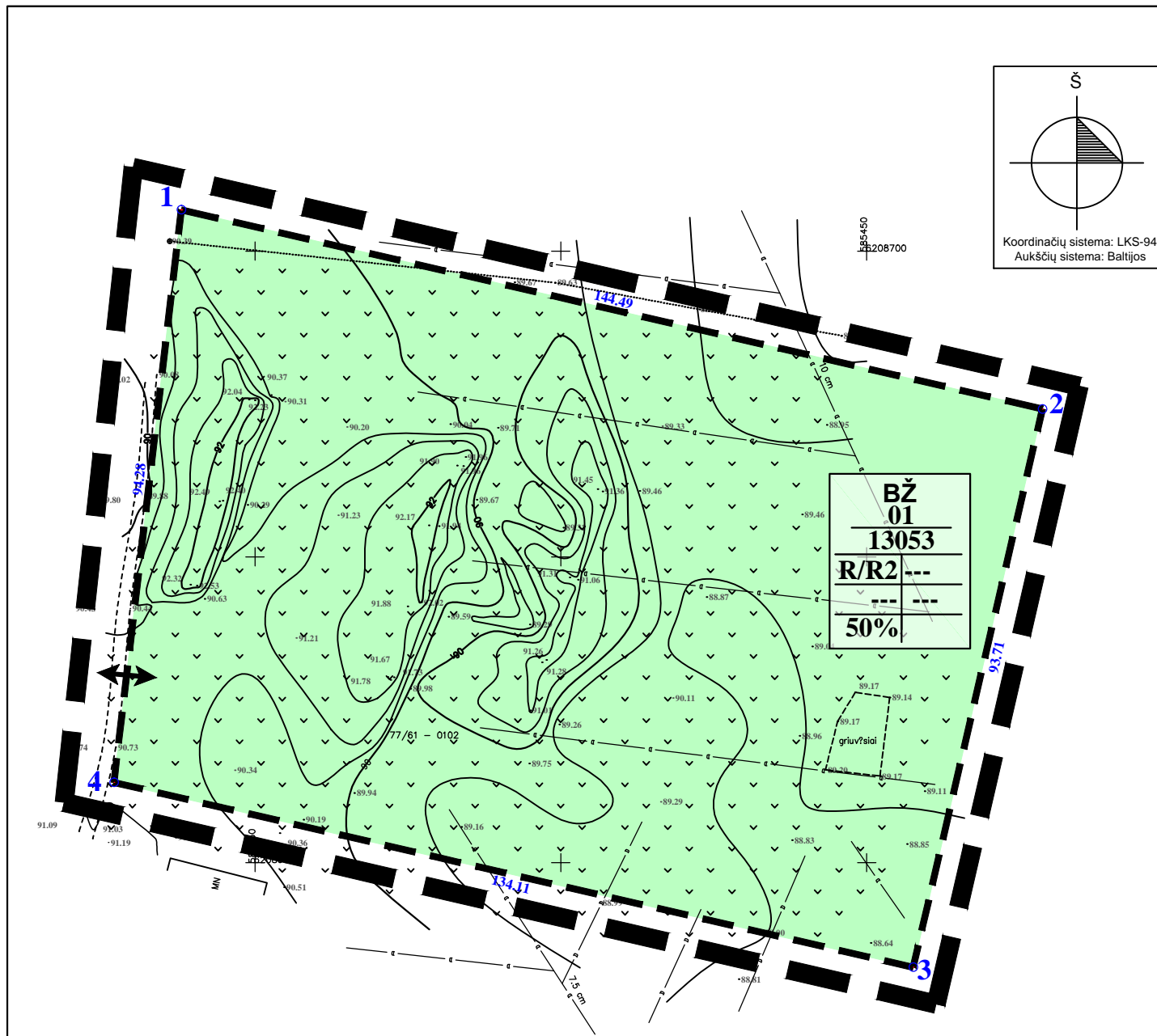
Tadas Markilevičius
(atestato Nr. 27840)

5. GRAFINĖ DALIS

SITUACIJOS SCHEMA



 Planuojama teritorija



Architektūros
 ir paveldosaugos
 skyrius
 Audronė Gavėnienė
 2013-04-16
 NSK protokolas Nr. P5-12
 Rokiškio rajono savivaldybės administracijos
 Architektūros ir paveldosaugos skyriaus
 vyriausioji specialistė

DETALIOJO PLANO TERITORIJOS TVARKYMO REŽIMO PAGRINDINIŲ SPRENDINIŲ APRĄŠOMOJI LENTELĖ

Sklypo (jo dalies) Nr.	Sklypo (jo dalies) kampų koordinatės		Sklypo (jo dalies) plotas m ²	Privalomieji reikalavimai							Kiti				
	X	Y		konkretus teritorijos naudojimo tipas	gali būti žemės sklypo naudojimo būdai (pobūdis)	statinio aukštis			užstatymo tankumas	užstatymo intensyvumas	užstatymo tipas	servitutai	statinių aukštų skaičius (nuo - iki)	statinių paskirtys	papildomi reikalavimai
						nuo žemės paviršiaus, m	altitudė, m	iki karnizo, m							
01	1	6208706.75	585337.96	Bendro naudojimo erdvių, želdynų teritorija (BŽ)	R/R2	---	---	---	---	---	---	---	Rekreaciniai statiniai, skirti gyventojų trumpalaikiam poilsiui	Spec. žemės ir miško naudojimo sąlygos: XXIX. Vandens telkinių apsaugos juostos ir zonos; XXI. Žemės sklypai, kuriuose įrengtos valstybei priklausančios melioracijos sistemos bei įrenginiai.	
2	6208674.17	585478.73													
3	6208582.88	585457.60													
4	6208613.11	585326.95													

SUTARTINIAI ŽYMĖJIMAI

TERITORIJOS TVARKYMO IR NAUDOJIMO REŽIMAS:

T	T - konkretus teritorijos naudojimo tipas;
n	n - žemės sklypo eilės numeris;
m	m - žemės sklypo plotas, m ² ;
1	1 - žemės sklypo naudojimo būdas ir (ar) pobūdis;
2	2 - leistinas pastatų aukštis (metrais);
3	3 - leistinas žemės sklypo užstatymo tankumas;
4	4 - leistinas žemės sklypo užstatymo intensyvumas;
5	5 - priklausomųjų želdynų norma (procentais).

	Planuojamos teritorijos riba
	Projektuojamų sklypų ribos
	Rekreacinės teritorijos (R) / trumpalaikio poilsio statinių statybos(R2)
	Įvažiavimas - išvažiavimas

PASTABOS:

- Rekreaciniai statiniai, mažosios architektūros elementai (jų pastatymo vietos) projektuojami rengiant techninį projektą.
- Sklypas patenka į gamtinio karkaso teritorijas, regioninės svarbos migracinius koridorius.

ROKIŠKIO RAJONO SAVIVALDYBĖS ADMINISTRACIJA
 SUDIRKINTA
 Rokiškio rajono savivaldybės administracijos
 direktorius

 Aloyzas Jočys
 2013.04.12

Atestato Nr.	Uždaroji akcinė bendrovė „MEDINIS AKMUO“			ŽEMĖS SKLYPUI KAZLIŠKIO K., KAZLIŠKIO SEN., ROKIŠKIO R. SAV., SUFORMUOTI DETALUSIS PLANAS		
27840	Pareigos	V. Pavardė	Parašas	Data	DETALIOJO PLANO SPRENDINIAI	
	PV	T. Markilevičius		2012.11	PAGRINDINIS BRĖŽINYS	
Stadija	Planavimo organizatorius: ROKIŠKIO RAJONO SAVIVALDYBĖS ADMINISTRACIJOS DIREKTORIUS				M	Lapų
SDP					1:1000	Lapų
					1	1



ROKIŠKIO RAJONO SAVIVALDYBĖS TARYBA

SPRENDIMAS DĖL DETALIŲJŲ PLANŲ RENGIMO

2011 m. gruodžio 23 d. Nr. TS-16.237
Rokiškis

Vadovaudamasi Lietuvos Respublikos teritorijų planavimo 1995 m. gruodžio 12 d. įstatymo Nr. I-1120 23 straipsnio 5 punktu ir atsižvelgdama į Kriaunų, Pandėlio, Panemunėlio ir Rokiškio miesto seniūnijų prašymus, Rokiškio rajono savivaldybės taryba n u s p r e n d ž i a:

1. Rengti detaliuosius planus žemės sklypams suformuoti laisvoje valstybinėje žemėje, keičiant žemės sklypų pagrindinę tikslinę žemės naudojimo paskirtį, nustatant naudojimo būdą bei pobūdį. Planavimo organizatorius – Rokiškio rajono savivaldybės administracijos direktorius:

- 1.1. prie Rokiškio g., Pandėlio mieste, Pandėlio sen., Rokiškio r. sav.;
 - 1.2. Naujikų k., Panemunėlio sen., Rokiškio r. sav.;
 - 1.3. Kriaunų sen., Rokiškio r. sav. (prie kelio Kriaunos – Lašai);
 - 1.4. Kazliškių sen., Rokiškio r. sav.;
 - 1.5. Panemunėlio sen., Rokiškio r. sav.;
 - 1.6. prie Strazdelio gatvės, Rokiškio mieste – už miesto turgaus bei garažų kooperatyvo;
 - 1.7. prie Strazdelio g., Rokiškio mieste (kitoje miesto turgaus gatvės pusėje);
 - 1.8. tarp P.Cvirkos g. ir Miškininkų gatvės tęsinio, Rokiškio mieste;
 - 1.9. tarp P.Cvirkos ir K.Donelaičio gatvių, Rokiškio mieste;
 - 1.10. tarp Miškininkų g. ir Stoties g., Rokiškio mieste;
 - 1.11. tarp Miškininkų g. ir Pramonės g., Rokiškio mieste;
 - 1.12. prie Ežero g., Rokiškio mieste;
 - 1.13. prie Taikos g., Aušros g. ir Perkūno g., Rokiškio mieste;
 - 1.14. prie Kauno g. ir Perkūno g., Rokiškio mieste;
 - 1.15. Lašo g., Rokiškio mieste.
2. Prašyti Nacionalinės žemės tarnybos sutikimo detaliesiems planams rengti.

Savivaldybės meras

Vidmantas Kanopa

Danguolė Dagiienė