



ROKIŠKIO RAJONO SAVIVALDYBĖS ADMINISTRACIJOS DIREKTORIUS

Į S A K Y M A S

DĖL DETALIOJO PLANO ŽEMĖS SKLYPUI ESAMŲ KAPINIŲ ČEDASŲ K., ROKIŠKIO KAIMIŠKOJOJE SEN., ROKIŠKIO R. SAV., SUFORMUOTI, NUSTATANT PAGRINDINĘ ŽEMĖS NAUDOJIMO PASKIRTĮ BEI NAUDOJIMO BŪDĄ, PATVIRTINIMO

2015 m. rugsėjo 18 d. Nr. AV-739
Rokiškis

Vadovaudamasis Lietuvos Respublikos vietos savivaldos įstatymo 29 straipsnio 8 dalies 12 punktu, Lietuvos Respublikos teritorijų planavimo įstatymo 27 straipsnio 4 dalimi ir atsižvelgdamas į Valstybinės teritorijų planavimo ir statybos inspekcijos prie Aplinkos ministerijos Panevėžio teritorijų planavimo ir statybos valstybinės priežiūros skyriaus teritorijų planavimo dokumento patikrinimo 2015 m. kovo 16 d. aktą Nr. TP1-355-(18.4):

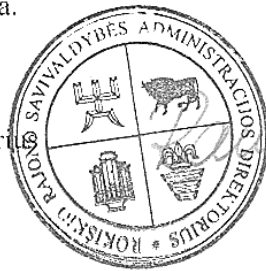
1. T v i r t i n u parengtą, viešai apsvarstytą. Nuolatinėje statybos komisijoje ir Panevėžio teritorijų planavimo ir statybos valstybinės priežiūros skyriuje patikrintą 0.4800 ha žemės sklypui esamų kapinių Čedasų k., Rokiškio kaimiškojoje sen., Rokiškio r. sav., suformuoti, nustatant pagrindinę žemės naudojimo paskirtį – kitos paskirties, naudojimo būdą – bendro naudojimo teritorijos, detalųjį planą.

2. P a v e d u patvirtintą detalųjį planą nustatyta tvarka per 15 dienų nuo šio įsakymo pasirašymo dienos Architektūros ir paveldosaugos skyriui įregistruoti Rokiškio rajono savivaldybės administracijos Teritorijų planavimo dokumentų registre.

3. Į s a k a u skelbti apie šį įsakymą savivaldybės interneto svetainėje www.rokiskis.lt.

Šis įsakymas gali būti skundžiamas Lietuvos Respublikos administracinių bylų teisenos įstatymo nustatyta tvarka.

Administracijos direktorius



Valerijus Rancevas

Sklypo (jo dalies) Nr.	Sklypo kampų koordinatės		Sklypo (jo dalies) plotas m ²	Privalomieji reikalavimai							Kiti			
	X	Y		Konkretus teritorijos naudojimo tipas	Galimi žemės sklypo naudojimo būdai (pobūdziai)	Nuo žemės paviršiaus, m	Altitudė, m	Iki kamizos, m	Užstatymo tankumas	Užstatymo intensyvumas	Užstatymo tipas	Servitutai	Stalinių aukštų skaičius (nuo – iki)	Stalinių paskirtys
01	6219383.52	588043.29	4800	B/B2	B/B2	-	-	-	-	-	-	-	-	II. Kelių apsaugos zonos -;
1	6219383.52	588043.29												
2	6219380.67	588068.91												
3	6219375.28	588111.51												
4	6219334.00	588105.06												
5	6219334.49	588100.50												
6	6219328.28	588099.83												
7	6219316.34	588098.57												
8	6219316.73	588094.59												
9	6219304.55	588092.79												
10	6219317.31	588030.09												
11	6219328.30	588032.24												
12	6219345.03	588034.49												
13	6219351.09	588035.56												



- PASTABOS:**
1. Detaliojo plano tikslas – suformuoti esamų kapinių žemės sklypą ir nustatyti kitą žemės naudojimo paskirtį, naudojimo būdą – bendro naudojimo (miestų, miestelių ir kaimų ar savivaldybių bendro naudojimo) teritorijos, naudojimo pobūdis – kapinių.
 2. Detalusis planas parengtas pagal Rokiškio rajono savivaldybės administracijos išduotą planavimo sąlygų sąvadą Nr. D-58, 2012-06-13;
 3. Detalus planas parengtas vadovaujantis Rokiškio rajono savivaldybės bendroju planu (patvirtintas 2008 m. birželio 27 d. Rokiškio rajono savivaldybės tarybos sprendimu Nr. TS-6.109);
 4. Sklypas Nr. 01 formuojamas esamų kapinių žemės sklypas vadovaujantis 1992-05-12 LRV nutarimu Nr.343 patvirtintu „Specialiųjų žemės ir miško naudojimo sąlygų“ 14 skyriaus nuostatomis, sanitarinė apsaugos zona nenumatoma.
 5. Detaliuoju planu nenumatoma naujos užstatymo ir užlaidojimo zonos.
 6. Esamas išvažiavimas įvažiavimas į projektuojamą sklypą iš esamos Klevų gatvės.
 7. Detalusis planas nepažeidžia trečiųjų šalių interesų.

SUTARTINIAI ŽYMĖJIMAI:

PRIVALOMIEJI REIKALAVIMAI:	
☒	n - žemės sklypo/jo dalies eilės numeris;
☒	m - žemės sklypo/jo dalies plotas, m ² .
☒	1 - žemės sklypo/jo dalies naudojimo būdas (pobūdis);
☒	2 - maksimalus pastatų aukštumas;
☒	3 - leistinas užstatymo tankumas;
☒	4 - leistinas užstatymo intensyvumas;

KITI ŽYMĖJIMAI:			
☒	PAGRINDINIAI TERITORIJOS NAUDOJIMO BŪDAI IR POBŪDŽIAI:		
☒	Bendro naudojimo (miestų, miestelių ir kaimų ar savivaldybių bendro naudojimo) teritorijos, kapinių (B/B2)	☒	Planuojamo sklypo riba
☒	Kelio apsaugos zona (20 m nuo kelio briaunų)	☒	Detaliojo plano galiojimo riba
☒	LVŽF Laisvos valstybinės žemės fondas	☒	Esamų sklypų ribos
☒	▲▼ Pagrindiniai įvažiavimai/išvažiavimai	☒	Preliminarūs esamų sklypų ribos
		☒	Laukupės upės apsaugos zona

Sklypas kad. Nr. 7315/0003:467
Nuosavybės teise priklauso
Čedasų Šv. apaštalių Petro ir Povilo parapijai.

PATIKRINTA:
2015-03-16 Nr. TP1-355 (18, 4)
IŠVADA: TEIGIAMA
Panaudojimo teritorijų planavimo ir statybos valstybės priežiūros skyriaus vyriausias specialistas
Vindaugas Steponavičius

SUDERINTA
Rokiškio rajono savivaldybės administracijos Architektūros ir paveldosaugos skyriaus vedėja Danguolė Dagiienė
2015 m. kovo 29 d.



TOPOGRAFINĖS NUOTRAUKOS DERINIMAI:

SUDERINTA
Audrus Mincevičius
2015-03-18

SUDERINTA
GEO LT AB
2015 m. kovo 18 d.

SUDERINTA
Irena Ugiadienė
2015-01-29

SUDERINTA
Dalia Janulienė
2015-01-29

UAB "MILIUVA"
Verkių g.37, LT-09109, Vilnius
Mob. +370 657 37577, miliuva@gmail.com

Pareigos	Vardas, Pavardė	Parašas	Data
Vadovas	A. Dragūnas	[Signature]	2015-03-16
Geodezininkas	D. Polita Kv. Nr. IGKV-723	[Signature]	2015-03-16

UAB "Projektavimo sprendimai"
Topografinė nuotrauka M 1:500
Čedasų k., Rokiškio kaimiškoji sen., Rokiškio raj.

Lapų skaičius	Lapo Nr.	Užsakymas
1	1	

1512

UAB „Šiltas namas“
Ateities g. 31, 06325 Vilnius, tel/faks. (8 5) 269 69 10

PAREIGOS	V. P A V A R D Ė	PARAŠAS	DATA
27172	PV	R. Gaurelis	2013-07
	Proj. koordin.	K. Sankauskas	2013-07
	Braižė	E. Večkytė	2013-07

ETAPAS: DTP
Rokiškio rajono savivaldybės administracija

Esamų kapinių žemės sklypo, esančio Rokiškio rajono savivaldybėje, Rokiškio kaimiškojoje seniūnijoje, Čedasų kaime, suformavimo detalusis planas

PAGRINDINIS BRĖŽINYS.
SUVESTINIS INŽINERINIŲ TINKLŲ BRĖŽINYS

SN-12-047

Lapas	Lapų
1	1

Mastelis: 1:500

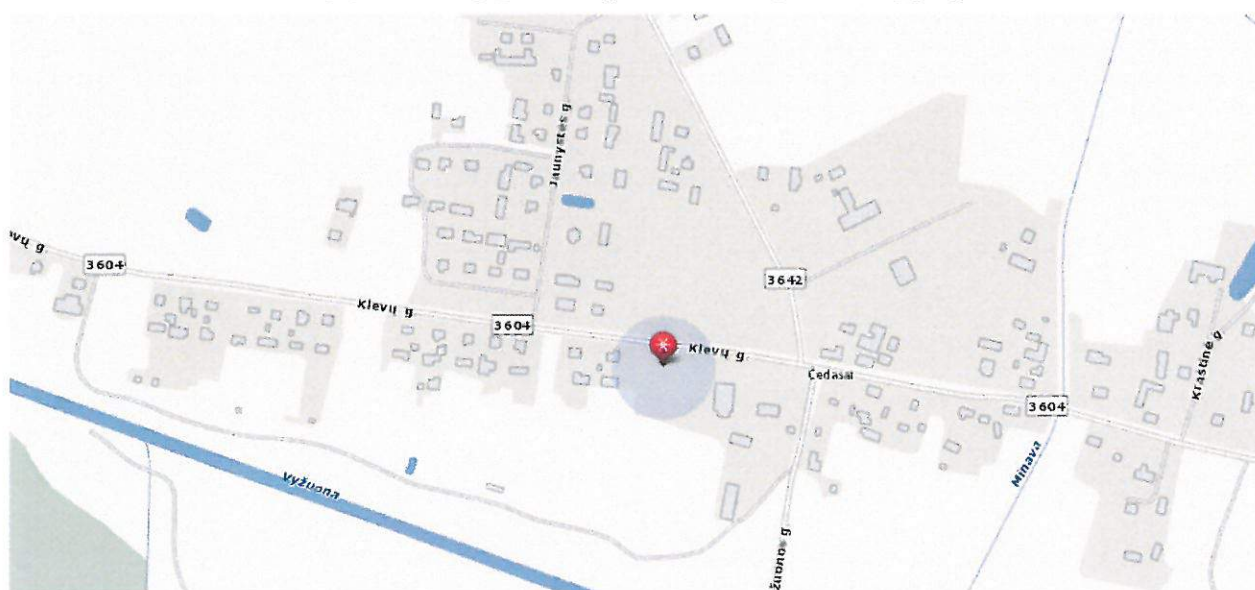
AIŠKINAMASIS RAŠTAS

I. BENDRIEJI DUOMENYS

1.1 DETALIOJO PLANO ORGANIZATORIAI: Rokiškio rajono savivaldybės administracijos direktorius, Respublikos g. 94, LT-76295, Rokiškis, tel.: (8 458) 71 442, faks.: (8 458) 71 420, el. paštas: a.jocys@post.rokiskis.lt.

1.2 DETALIOJO PLANO RENGĖJAS: UAB „Šiltas namas“. Informacija teikiama tel. +370 676 86806, +370 679 92646, el. paštas: vytautas@projektavimosprendimai.lt, vilma@projektavimosprendimai.lt.

1.3 PLANUOJAMA TERITORIJA: žemės sklypas, esantis Čedasų kaime (esančios kapinės), Rokiškio kaimiškojoje seniūnijoje (žr. 1 pav.). Planuojamas sklypo plotas – 0,48 ha.



1 paveikslas. Planuojamos teritorijos padėtis vietovėje

1.4 DETALIOJO PLANO LYGMUO: vietovės lygmens detalusis planas.

1.5 DETALIOJO PLANO TIKSLAI IR UŽDAVINIAI BEI NUMATOMA VEIKLA:

Atestato Nr. 1512		UAB „Šiltas namas“ Ateities g. 31, 06325 Vilnius, tel/faks. (8 5) 269 69 10			Objekto pavadinimas: Esamų kapinių žemės sklypo, esančio Rokiškio rajono savivaldybėje, Rokiškio kaimiškojo seniūnijoje, Čedasų kaime, suformavimui detalusis planas			
	PAREIGOS	V.PAVARDĖ	PARAŠAS	DATA	Pavadinimas: Aiškinamasis raštas		Laic	
27172	PV	R. Gaurelis		2014 04				
	Proj. koordin.	K. Sankauskas		2014 04				
	Parengė	E. Večkytė		2014 04				
Etapas DTP	Organizatorius: Rokiškio rajono savivaldybės administracija				SN-12-047		Lapas 1	Lap 11

suformuoti žemės sklypą, nustatant žemės naudojimo pagrindinę paskirtį – kita paskirtis, naudojimo būdą – bendro naudojimo teritorijos, pobūdį – kapinių (B2).

1.6 DETALIOJO PLANAVIMO PAGRINDAI IR SĄLYGOS

Detalų planą numatoma svarstyti bendrąją tvarka. Teritorijos detalusis planas rengiamas vadovaujantis Rokiškio rajono savivaldybės administracijos direktoriaus 2011-12-29 įsakymu Nr. AV-1053 „Dėl leidimo rengi detaliuosius planus“, jo 2012-01-25 Nr. 85 pakeitimas ir 2010-06-13 registruotu Planavimo sąlygų savadu (D-58), apimančiu šias sąlygas:

1.6.1 Rokiškio rajono savivaldybės administracijos Architektūros ir paveldosaugos skyriaus 2012-06-13 planavimo sąlygos Nr. D-58;

1.6.2 Panevėžio RAAD 2012-02-03 planavimo sąlygos Nr. N5-237;

1.6.3 Panevėžio visuomenės sveikatos centro Rokiškio skyriaus 2012-02-06 planavimo sąlygos Nr. S-(7.48R)-420.

Planavimo organizatoriaus, planavimo rengėjo UAB „Šiltas namas“ patvirtinta planavimo užduotimi, suderinta su Rokiškio rajono savivaldybės administracijos Architektūros ir paveldosaugos skyriaus vyr. specialistu L.Jasinevičiumi.

1.1 TERITORIJŲ PLANAVIMO DOKUMENTŲ GALIOJIMAS



1.7.1. bendrųjų planų: Rokiškio rajono savivaldybės teritorijos bendrasis planas (patvirtintas 2008 m. birželio 27 d. Rokiškio rajono savivaldybės tarybos sprendimu Nr. TS-6.109).

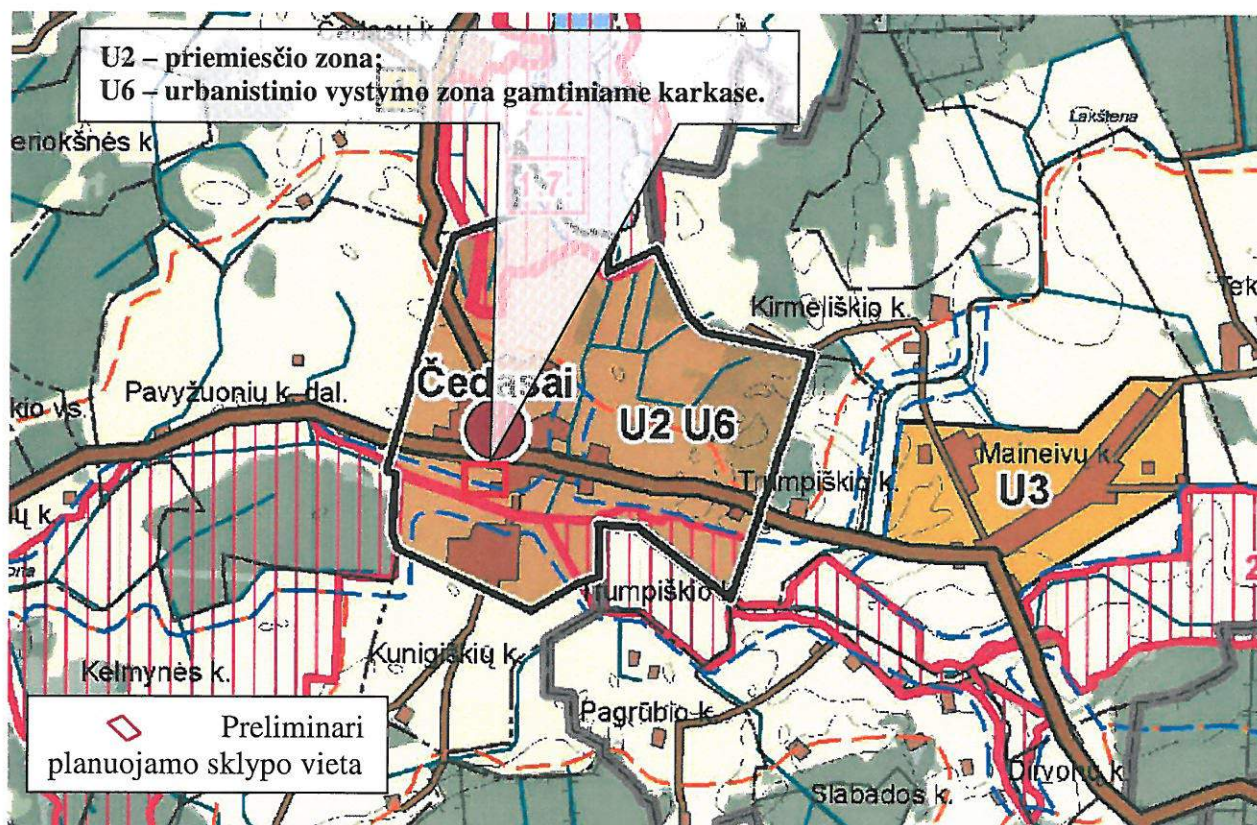
Planuojamos teritorijos brėžiniai parengti 2014 m. patvirtintos skaitmeninės topografinės nuotraukos M 1:500 (LKS-94 koordinacių sistemoje) pagrindu.

SN-12-047	Lapas	Lapų
	2	11

II. SITUACIJOS ANALIZĖ

2.1. PLANUOJAMOS TERITORIJOS ESAMA SITUACIJA IR FAKTAI

Urbanistinė situacija. Esama teritorija yra Rokiškio kaimiškojoje seniūnijoje, Čedasų kaime, prie rajoninio kelio Nr. 3604 (kuris Čedasų kaimo teritorijoje pereina į Klevų gatvę) ir rajoninio kelio Nr. 3642 (kuris Čedasų kaimo teritorijoje pereina į Daliečių gatvę) sankryžos (į pietryčių kryptį nuo jos). Maždaug 200 m į pietus nuo esamų kapinų vietos teka Vyžuonos upė. Esamų kapinių teritorijos pietinė riba yra prie regioninės svarbos migracinio koridoriaus () ir apsauginių miškų sklypų teritorijos ribos ( , „Natura 2000 teritorija“). Planuojama teritorija patenka į U2 ir U6 plėtros funkcinę ir siaurai specializuotų ūkio veiklos urbanizuotų teritorijų zonas. Specialiųjų planavimo sąlygų esamų elektros tinklų, kabelių atžvilgiu nepateikta.

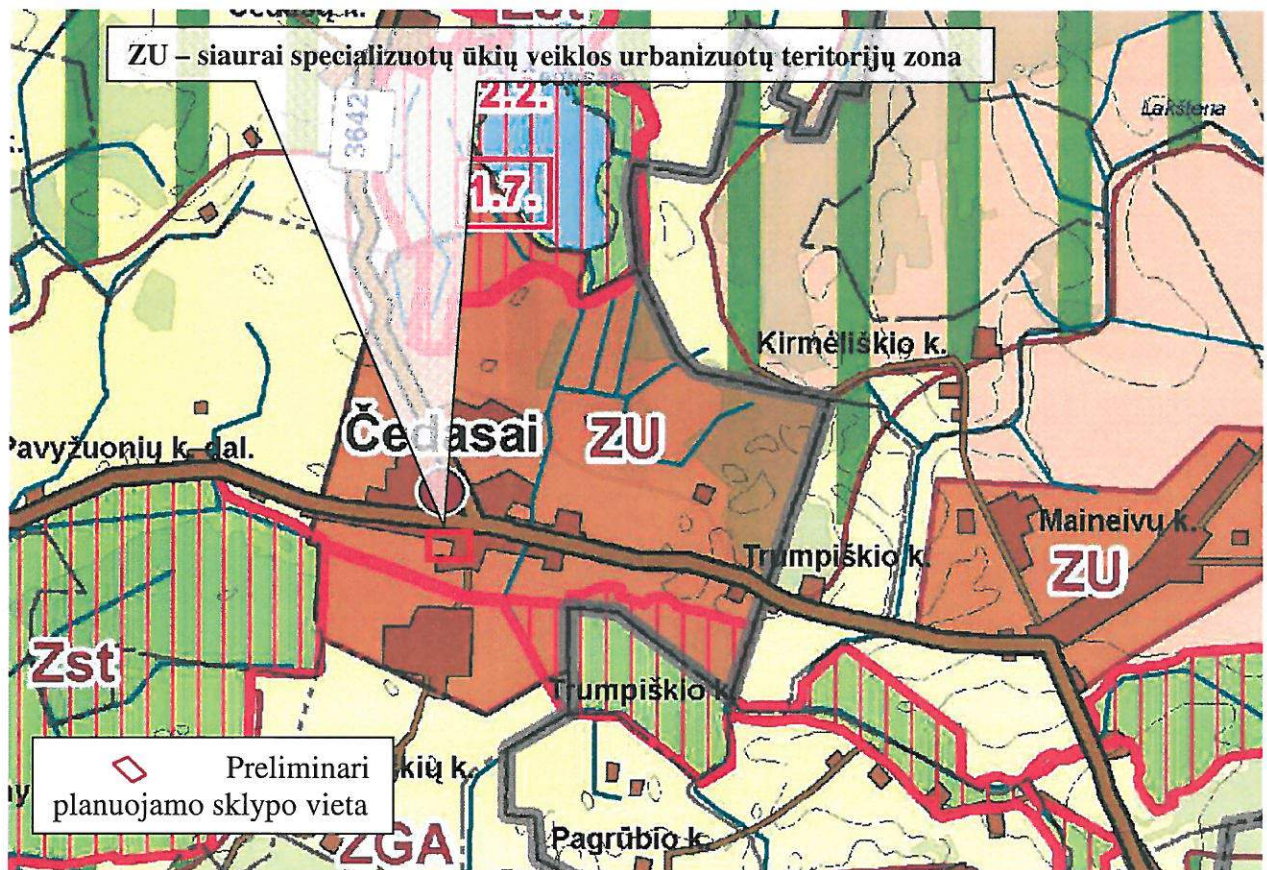


2 paveikslas. Ištrauka iš Rokiškio rajono savivaldybės bendrojo plano ties planuojama teritorija

SN-12-047	Lapas	Lapų
	3	11

Pagal bendrąjį planą planuojama teritorija patenka į:

- miestelių ir kaimų plėtros zoną, pažymėtą indeksu U2 („urbanistinės planinės struktūros išsaugojimas ir plėtra aktyvesnio poveikio zonose, kuriose plėtojamas kompaktinis vidutinio intensyvumo užstatymas“);
- žemės naudojimo funkcinę zoną, pažymėtą indeksu U6 („prioritetas teikiamas esamų urbanizotų vietovių išlaikymui ir naujų vietovių plėtrai vadovaujantis Gamtinio karkaso nuostatais ir kitais LR galiojančiais teisės aktais“);
- siaurai specializuotų ūkių veiklos urbanizuotų teritorijų zoną ZU („naudotina žemės ūkio arba miškų veiklai, tačiau leidžiama gyvenamoji, ūkinė, komercinė ir rekreacinė statyba, pakeitus pagrindinę tikslinę žemės naudojimo paskirtį į kitą paskirtį, įstatymų ir kitų teisės aktų nusutatyta tvarka“).

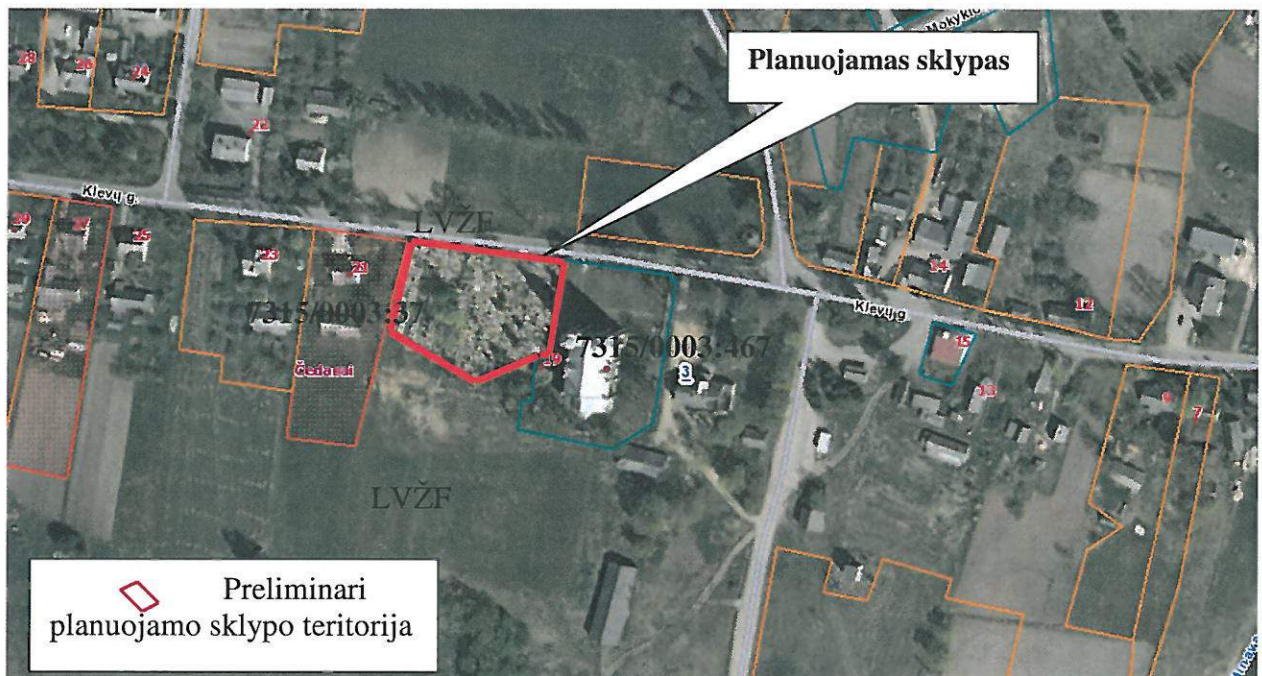


3 paveiklas. Ištrauka iš Rokiškio rajono savivaldybės bendrojo plano

SN-12-047	Lapas	Lapų
	4	11

Planuojamos teritorijos gretimybės. Pagal planuojamos teritorijos išsidėstymą ir plėtrą bei vadovaujantis Nekilnojamojo turto registro centrinio banko apibrėžtomis artimiausių suformuotų sklypų ribomis, nustatytos šios planuojamo sklypo gretimybės (žr. 4 pav.):

- žemės sklypas su statiniais (kad. Nr. 7315/0003:467) – Klevų g. 19, Čedasų miestelis (visuomeninės paskirties teritorijos, - religinių bendruomenių pastatų statybos), nuosavybės teise priklauso Čedasų Šv. Apaštalų Petro ir Povilo parapijai;
- žemės sklypas (kad. Nr. 7315/0003:37) – Klevų g. 21, Čedasų miestelis (gyvenamosios teritorijos), nuosavybės teise priklauso Stefanijai Ramanauskienei;
- LVŽF – laisvos valstybinės žemės fondas.



4 paveikslas. Planuojamo ir gretimų sklypų ribos

Visuomenė informuojama ir supažindinama su žemės sklypo planu, vadovaujantis Visuomenės informavimo ir dalyvavimo teritorijų planavimo procese nuostatais, patvirtintais Lietuvos Respublikos Vyriausybės nutarimu.

Aukščiau nurodytiems asmenims, pagal „Gyventojų registro tarnybos prie Lietuvos respublikos vidaus reikalų ministerijos“ gyventojų išrašuose pateiktus kontaktinius duomenis buvo išsiųsti registruoti pranešimai apie šiame detaliojo plano projekte planuojamą (formuojamą) sklypą.

SN-12-047	Lapas	Lapų
	5	11

Informacinis skelbimas internetinėje erdvėje yra paskelbtas Rokiškio rajono savivaldybės administracijos internetiniame tinklalapyje adresu <http://rokiskis.lt/lt/teritoriju-planavimas/detalieji-planai.html>, Rokiškio rajono savivaldybės ribose platiname laikraštyje „Gimtasis Rokiškis“, o informacinio stendo vieta apie rengiamą detalųjį planą yra suderinta su Rokiškio rajono savivaldybe.

III. PLANUOJAMOS TERITORIJOS SPRENDINIAI

Teritorijos užstatymo programa. Sklypas suformuotas esamų kapinių vietoje. Naujos užlaidojimo vietos detaliuoju planu neplanuojamos, todėl planuojamoje teritorijoje numatomi veiklai (esamų kapinių eksploatavimas) vadovaujantis LR Vyriausybės 1992-05-12 nutarimu Nr. 343 patvirtintų „Specialiųjų žemės ir miško naudojimo sąlygų“ XIV punkto nuostatomis, sanitarinės apsaugos zonos nėra nustatomos. Planuojamo žemės sklypo naudojimo paskirtis – kita, naudojimo būdas – bendro naudojimo teritorija, pobūdis – kapinių.

Eismo saugumas. Įvažiavimai į sklypus numatomi iš šalia esančios Klevų gatvės. Įvažiavimo įrengimas eismo saugumui įtakos neturės.

Parkavimas. Automobilių vietų skaičius nustatomas pagal STR 2.06.01:1999 „Miestų, miestelių ir kaimų susisiekimo sistemos“ 10 lentelę: kapinėse nustatytas 1 vnt./2500 m², bet ne mažiau kaip 20 vnt. stovėjimo vietų prie kapinių.

Aplinkos apsauga. Nei planuojama teritorija, nei jo gretimybės nėra sanitarinę apsaugos zoną formuojantys objektai, todėl detaliojo plano sprendiniai neigiamo poveikio gyvenamajai aplinkai bei gretimybėms triukšmo, atmosferinės taršos, natūralaus apšvietimo aspektais neturės.

Sprendiniai nesukels neigiamo poveikio paviršinių ir požeminių vandenų kokybei.

Lietaus vanduo nuo dangų paviršių nuvedamas aplinkinę veją sklypo ribose, trečiųjų asmenų interesai nepažeidžiami.

Atliekos yra kaupiamos sandariuose konteineriuose ir perdirbamos pagal sutartis su organizacijomis, kurios turi teisę atlikti šių atliekų perdirbimą arba reguliariai išvežamos.

Inžinerinė infrastruktūra. Inžinerinės infrastruktūros kapinių teritorijoje nėra.

SN-12-047	Lapas	Lapų
	6	11

Kultūros vertybių apsaugos zonos reikalavimai ir taikymas. Planuojama teritorija nepatenka į nekilnojamųjų kultūros vertybių teritoriją ir apsaugos zonas, todėl reikalavimų ir apribojimų nėra.

Kelio apsaugos zona. Nuo šalia einančio rajoninės reikšmės kelio Nr. 3604, kuris Čedasų kaimo teritorijoje pereina į Klevų gatvę, galioja 20 m į abi puses nuo kelio briaunos, apsaugos zona.

Kelių apsaugos zonose leidžiama:

- statyti statinius ar įrenginius laikantis Lietuvos Respublikos statybos įstatymo, atsižvelgiant į kelių plėtros perspektyvą ir saugaus eismo reikalavimus pagal normatyvinių statybos techninių dokumentų nustatytą tvarką ir suderintus projektus;
- rudens, žiemos ir pavasario laikotarpiu statyti laikinus sniegą sulaikančius statinius.
- Kelių apsaugos zonose draudžiama:
 - statyti gyvenamuosius namus ir visuomeninius pastatus, kurie nesusiję su transporto ir keleivių aptarnavimu;
 - įrengti išorinę reklamą, jeigu ji gali užstoti technines eismo reguliavimo priemones, kelio ženklus, bloginti matomumą, akinti eismo dalyvius, tuo keldama pavojų eismo dalyviams;
 - naudoti reklamą, imituojančią kelio ženklus;
 - statyti paminklinius akcentus-simbolius, įrengti karjerus, vandens telkinius, sandėliuoti medžiagas be kelio ir žemės valdytojo ar jų savininko leidimo;
 - vykdyti kitus darbus (iš jų antžeminių ar požeminių inžinerinių tinklų tiesimo ar rekonstrukcijos) be kelio ir žemės valdytojo ar jų savininko leidimo.

Apribojimai sklype:

- kelių apsaugos zonos (II).

Gaisrinė sauga. Planuojamo sklypo užstatymo gaisrinės saugos reikalavimai reglamentuojami STR 2.01.01(2):1999 „Esminiai statinio reikalavimai. Gaisrinė sauga“, STR 2.02.02:2004 „Visuomeninės paskirties statiniai“ reikalavimais ir jų vėlesniais pakeitimais.

Gaisriniams automobiliams skirtų pravažiavimų aukštis turi būti ne mažesnis kaip 4,25 m, o plotis ne mažesnis kaip 3,5 m (visais atvejais – iki išsikišusių konstrukcijų). Gaisro plitimas į gretimus pastatus ribojamas užtikrinant saugius atstumus tarp pastatų lauko sienų.

SN-12-047	Lapas	Lapų
	7	11



Schema Nr. 1

1000 metrų atstumu nuo planuojamos teritorijos yra natūralus vandens telkinys, kuris gali būti naudojamas priešgaisriniais tikslais. Artimiausias natūralus vandens telkinys su apsisukimo aikšte yra už 700 m nuo planuojamos teritorijos (žr. schema nr. 1). Lauko gaisrinio vandentiekio tinklų ir statinių poreikis, reikalingas vandens kiekis ir kiti techniniai sprendiniai nustatomi rengiant statinių techninius projektus.

Detaliojo plano sprendiniai neigiamo poveikio priešgaisrinio aspektu neturės.

IV. PLANUOJAMOS TERITORIJOS SPRENDINIŲ VERTINIMAS

Nagrinėjamoje teritorijoje nėra projektuojami nauji statiniai ir inžineriniai tinklai, planuojama nauja veikla, todėl detaliojo plano sprendiniai, t.y. naujų sklypų suformavimas, teritorijos vystymo darnai ir (arba) planuojamai veiklos sričiai, ekonominei, socialinei, gamtinei aplinkai ir kraštovaizdžiui neigiamo poveikio neturi, ekologinė pusiausvyra nepažeidžiama.

Kadangi planuojamas sklypas nepasižymi biologine įvairove, jame nėra saugomų gamtos vertybių, kultūros paveldo objektų, todėl detaliojo plano sprendinių poveikis šiais aspektais nenagrinėjamas.

SN-12-047	Lapas	Lapų
	8	11

1.	<i>Teritorijų planavimo dokumento organizatorius</i> Rokiškio rajono savivaldybės administracijos direktorius Aloyzas Jočys, Respublikos g. 94, Rokiškis, tel. (8 458) 71 442, faks. (8 458) 71 420.
2.	<i>Teritorijų planavimo dokumento rengėjas</i> UAB „Šiltas namas“, Trimitų g. 6-38, LT-09318 Vilnius. Informacija teikiama tel. 8 679 92646, 8 612 98488, el. paštas info@detalus.lt
3.	<i>Teritorijų planavimo dokumento pavadinimas</i> Esamų kapinių žemės sklypo, esančio Rokiškio rajono savivaldybėje, Rokiškio kaimiškojoje seniūnijoje, Čedasų kaime, suformavimo detalusis planas.
4.	<i>Ryšys su planuojamai teritorijai galiojančiais teritorijų planavimo dokumentais</i> Detaliojo plano sprendiniai atitinka Rokiškio rajono savivaldybės teritorijos bendrąjį planą.
5.	<i>Ryšys su patvirtintais ilgalaikiais ar vidutinės trukmės strateginio planavimo dokumentais</i> -
6.	<i>Status quo situacija</i> Esama teritorija yra Rokiškio kaimiškojoje seniūnijoje, Čedasų kaime, prie rajoninio kelio Nr. 3604 (kuris Čedasų kaimo teritorijoje pereina į Klevų gatvę) ir rajoninio kelio Nr. 3642 (kuris Čedasų kaimo teritorijoje pereina į Daliečių gatvę) sankryžos (į pietryčių kryptį nuo jos). Maždaug 200 m į pietus nuo esamų kapinių vietos teka Vyžuonos upė. Esamų kapinių teritorijos pietinė riba yra prie regioninės svarbos migracinio koridoriaus apsauginių miškų sklypų teritorijos ribos. Planuojama teritorija patenka į U2 ir U6 plėtros funkcinę ir siaurai specializuotų ūkio veiklos urbanizuotų teritorijų zonas. Specialiųjų planavimo sąlygų esamų elektros tinklų, kabelių atžvilgiu nepateikta.
7.	<i>Tikslas, kurio siekiama įgyvendinant teritorijų planavimo sprendinius:</i> Suformuoti esamų kapinių 0,48 ha žemės sklypą, nustatyti teritorijos žemės paskirtį – kita naudojimo pobūdį – bendro naudojimo (miestų, miestelių ir kaimų ar savivaldybių bendro naudojimo) teritorijos, naudojimo pobūdį – kapinių, vadovaujantis Rokiškio rajono savivaldybės teritorijos bendrojo plano sprendiniais.

SN-12-047	Lapas	Lapų
	9	11

8.	<p><i>Galimo sprendinių poveikio vertinimas (pateikiamas apibendrintas poveikio aprašymas ir įvertinimas)</i></p> <p>Nustatomi planuojamų sklypų ribos ir plotai, siekiant racionaliau išnaudoti esančius plotus.</p> <p>Planuojamos teritorijos neigiamų socialinių – ekonominių pasekmių bei žalingo poveikio aplinkai poveikis – neutralus.</p>		
	<i>Vertinimo aspektai</i>	<i>Teigiamas (trumpalaikis, ilgalaikis) poveikis</i>	<i>Neigiamas (trumpalaikis, ilgalaikis) poveikis</i>
9.	<i>Sprendinio poveikis:</i>		
	<i>teritorijos vystymo darnai ir (ar) planuojamai veiklos sričiai</i>	Išnaudojamos neurbanizuotos teritorijos visuomenei svarbiam objektui įrengti. Teigiamas ilgalaikis poveikis.	Nėra
	<i>ekonominei aplinkai</i>	Nustatytos aiškios teritorijos ir jų naudojimo būdas, pobūdis leis tikslingai skirti lėšas kapų priežiūrai ir apsaugai.	Nėra
	<i>socialinei aplinkai</i>	Pagerės gyvenimo sąlygos bendruomenėms, kurios gyvena šalia.	Nėra
	<i>gamtinei aplinkai ir kraštovaizdžiui</i>	Ilgalaikis teigiamas poveikis, nes bus sutvarkyta planuojama teritorija. Tai paskatins ir besiribojančių aplinkinių teritorijų tvarkymą.	Trumpalaikis neigiamas poveikis statybos metu
10.	<i>Siūlomos alternatyvos poveikis:</i>		
		Nerengti dataliojo plano	

SN-12-047	Lapas	Lapų
	10	11

<i>teritorijos vystymo darnai ir (ar) planuojamai veiklos sričiai</i>	Nėra	Jokių pokyčių nebus. Teritorija ir toliau būtų netvarkoma bei neprižiūrima. (Ilgalaikis)
<i>ekonominei aplinkai</i>	Nėra	Jokių pokyčių nebus. Nenustatant tinkamo žemės naudojimo būdo galimybė netinkamai skirstomos lėšos kapų priežiūrai ir apsaugai. (Ilgalaikis)
<i>socialinei aplinkai</i>	Nėra	Jokių pokyčių nebus. Netvarkomos teritorijos skatina neigiamus socialinius reiškinius. (Ilgalaikis)
<i>gamtinei aplinkai ir kraštovaizdžiui</i>	Nėra	Jokių pokyčių nebus. Nenustatant tikslaus žemės naudojimo būdo aplinka gali net nukentėti, nes ji nebus tvarkoma bei prižiūrima. (Ilgalaikis)

SN-12-047	Lapas	Lapų
	11	11



ROKIŠKIO RAJONO SAVIVALDYBĖS ADMINISTRACIJOS DIREKTORIUS

Į S A K Y M A S DĖL LEIDIMO RENGTI DETALIUSIUS PLANUS

2011 m. gruodžio 29 d. Nr. AV-1053
Rokiškis

Vadovaudamasis Lietuvos Respublikos vietos savivaldos įstatymo Nr. X-1722 6 straipsnio 19 punktu ir 29 straipsnio 8 dalies 2 punktu, Lietuvos Respublikos teritorijų planavimo įstatymu Nr. I-1120 bei Detaliųjų planų rengimo taisyklėmis, patvirtintomis Lietuvos Respublikos aplinkos ministro 2004 m. gegužės 3 d. įsakymu Nr. DI-239:

1. Į s a k a u rengti detaliuosius planus kitos paskirties (naudojimo būdas – bendro naudojimo teritorijos, naudojimo pobūdis – kapinių) žemės sklypams suformuoti Rokiškio rajono savivaldybėje;

1.1. suformuoti sklypus esamoms kapinėms:

- 1.1.1. Obelių miesto kapinės, esančios Rokiškio rajono savivaldybėje;
- 1.1.2. Kazliškių kaimo kapinės, esančios Rokiškio rajono savivaldybėje;
- 1.1.3. Nevierių kaimo kapinės, esančios Rokiškio rajono savivaldybėje;
- 1.1.4. Čivilių kaimo kapinės, esančios Rokiškio rajono savivaldybėje;
- 1.1.5. Čedasų miestelio kapinės, esančios Rokiškio rajono savivaldybėje;
- 1.1.6. Žiobiškių kaimo kapinės, esančios Rokiškio rajono savivaldybėje;
- 1.1.7. Miliūnų kaimo kapinės, esančios Rokiškio rajono savivaldybėje;
- 1.1.8. Moškėnų kaimo kapinės, esančios Rokiškio rajono savivaldybėje;
- 1.1.9. Martiniškėnų kaimo kapinės, esančios Rokiškio rajono savivaldybėje;
- 1.1.10. Sriubiškių kaimo kapinės, esančios Rokiškio rajono savivaldybėje;

1.2. suformuoti sklypus esamoms kapinėms ir jų plėtrai:

- 1.2.1. Salų miestelio kapinės, esančios Rokiškio rajono savivaldybėje;
- 1.2.2. Duokiškių miestelio kapinės, esančios Rokiškio rajono savivaldybėje;
- 1.2.3. Jūžintų miestelio kapinės, esančios Rokiškio rajono savivaldybėje.

2. N u s t a t a u, kad planavimo organizatorius yra savivaldybės administracijos direktorius Aloyzas Jočys.

3. P a v e d u detaliojo plano organizavimo ir viešojo svarstymo procedūrose atstovauti Architektūros ir paveldosaugos skyriaus vedėjai Danguolei Dagienei.

Administracijos direktorius

Aloyzas Jočys

Jovita Kalibataitė