



**ROKIŠKIO RAJONO SAVIVALDYBĖS ADMINISTRACIJOS  
DIREKTORIUS**

**Į S A K Y M A S**

**DĖL DETALIOJO PLANO ŽEMĖS SKLYPUI ESAMŲ KAPINIŲ ČIVYLIŲ K., JŪŽINTŲ  
SEN., ROKIŠKIO R. SAV., SUFORMUOTI, NUSTATANT PAGRINDINĘ ŽEMĖS  
NAUDOJIMO PASKIRTĮ BEI NAUDOJIMO BŪDĄ, PATVIRTINIMO**

2015 m. rugsėjo 17 d. Nr. AV-733  
Rokiškis

Vadovaudamasis Lietuvos Respublikos vietos savivaldos įstatymo 29 straipsnio 8 dalies 12 punktu, Lietuvos Respublikos teritorijų planavimo įstatymo 27 straipsnio 4 dalimi ir atsižvelgdamas į Valstybinės teritorijų planavimo ir statybos inspekcijos prie Aplinkos ministerijos Panevėžio teritorijų planavimo ir statybos valstybinės priežiūros skyriaus teritorijų planavimo dokumento patikrinimo 2015 m. kovo 16 d. aktą Nr. TP1-360-(18.4):

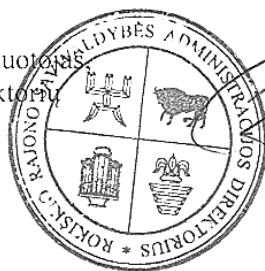
1. T v i r t i n u parengtą, viešai apsvarstytą. Nuolatinėje statybos komisijoje ir Panevėžio teritorijų planavimo ir statybos valstybinės priežiūros skyriuje patikrintą 0,6927 ha žemės sklypui esamų kapinių Čivylių k., Jūžintų sen., Rokiškio r. sav., suformuoti, nustatant pagrindinę žemės naudojimo paskirtį – kitos paskirties, naudojimo būdą – bendro naudojimo teritorijos, detalųjį planą.

2. P a v e d u patvirtintą detalųjį planą nustatyta tvarka per 15 dienų nuo šio įsakymo pasirašymo dienos Architektūros ir paveldosaugos skyriui įregistruoti Rokiškio rajono savivaldybės administracijos Teritorijų planavimo dokumentų registre.

3. Į s a k a u skelbti apie šį įsakymą savivaldybės interneto svetainėje [www.rokiskis.lt](http://www.rokiskis.lt).

Šis įsakymas gali būti skundžiamas Lietuvos Respublikos administracinių bylų teisenos įstatymo nustatyta tvarka.

Administracijos direktoriaus pavaduotojas  
pavaduojantis administracijos direktoriu



Rimantas Velykis

Jovita Kalibataitė



Šiaurė



PASTABOS:

1. Detaliojo plano tikslas – suformuoti esamų kapinių žemės sklypą ir nustatyti kitą žemės naudojimo paskirtį, naudojimo būdą – bendro naudojimo (miestų, miestelių ir kaimų ar savivaldybių bendro naudojimo) teritorijos, naudojimo pobūdis – kapinių.
2. Detalusis planas parengtas pagal Rokiškio rajono savivaldybės administracijos 2012-06-13 išduotą planavimo sąlygų sąvadą Nr. D-57, 2012-06-13;
3. Detalus planas parengtas vadovaujantis Rokiškio rajono savivaldybės bendroju planu (patvirtintas 2008 m. birželio 27 d. Rokiškio rajono savivaldybės tarybos sprendimu Nr. TS-6.109);
4. Sklypas Nr. 01 formuojamas esamų kapinių žemės sklypas vadovaujantis 1992-05-12 LRV nutarimu Nr.343 patvirtintu „Specialiųjų žemės ir miško naudojimo sąlygų“ 14 skyriaus nuostatomis, sanitarinė apsaugos zona nenumatoma.
5. Detaliuoju planu nenumatoma naujos užstatymo ir užlaidojimo zonos.
6. Esamas išvažiavimas įvažiavimas į projektuojamą sklypą iš esams Čivilių gatvės.
7. Detalusis planas nepažeidžia trečiųjų šalių interesų.

Žemės sklypas kad Nr. 7330/0011:162 nuosavybės teise valdomas Lietuvos Respublikos. Juridiniai faktai: įkeista nuomos teisė, įkaito davėjas UAB „Čivilių žuvis“.

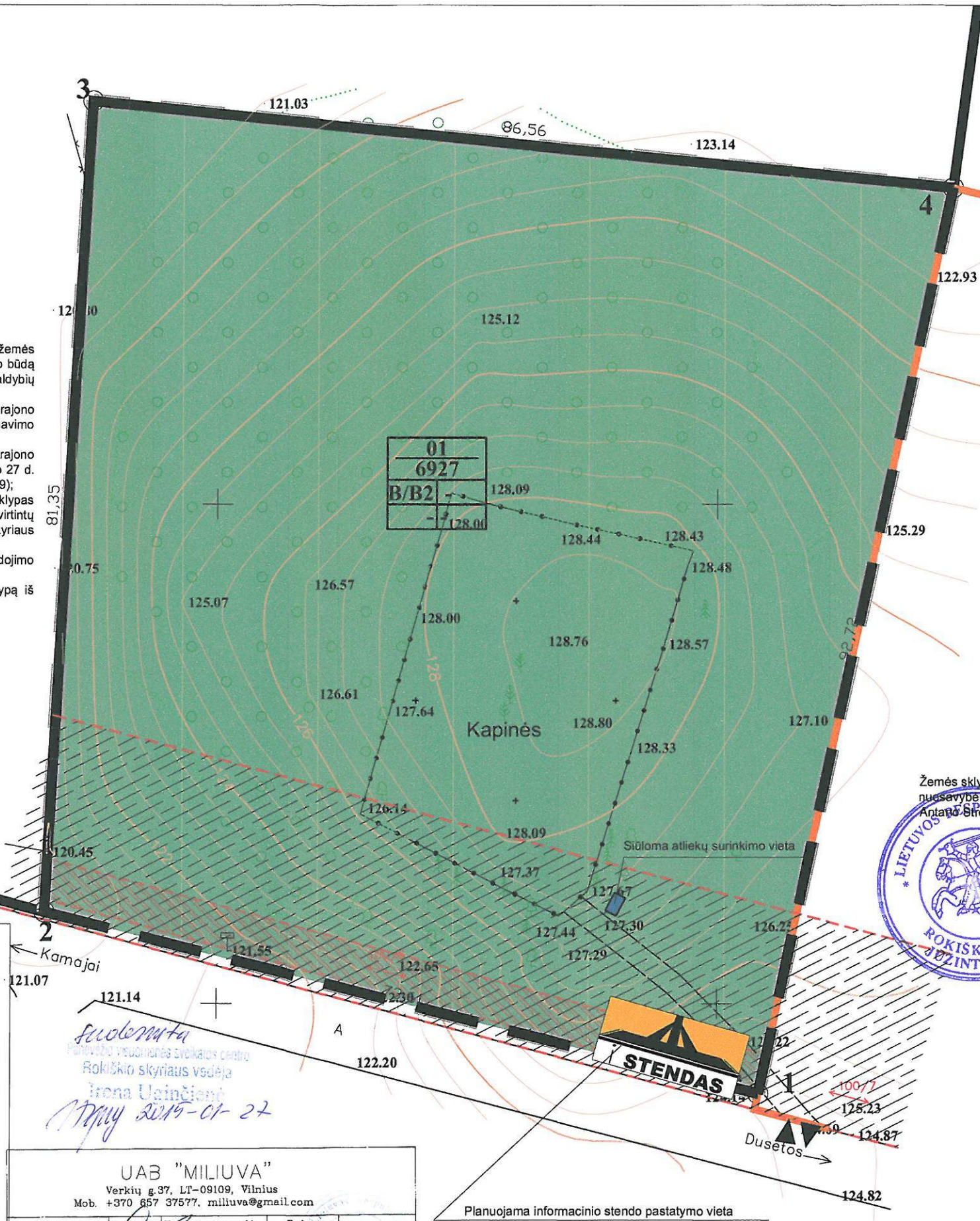
Topografijos derinimai:

*Sudėrinata*  
2013-08-06

SUDERINTA  
AB LESTO  
Rokiškio linklo eksploatavimo grupė  
2013 m. 06 mėn. 12 d.

SUDERINTA  
TEO LT, AB  
Topografinė nuotrauka  
Aivydas Mazukeičis  
paršas  
2013 m. 06 mėn. 12 d.

UAB "MILIUVA"			
Verkių g.37, LT-09109, Vilnius			
Mob. +370 657 37577. miliuva@gmail.com			
Pareigos	Pavardė	Vardas, pavardė	Data
Vadovas	A. Dragūnas		2013 06
Geodezininkas	V. Bilinskas	Kv. Nr.1GKV-353	2013 06
Geodezininko pad.	M. Markellonis		2013 06
Užsakovas	UAB "Projektavimo sprendimai"		
Objektas	Topografinė nuotrauka M 1:500		
	Čivilių k., Jūzintų sen., Rokiškio r. (R.K Nr.0)	Lapų skaičius	Lapo Nr
		1	1
		Užsakyamas	



PATIKRINTA:  
2015-03-16 Nr. TPI-360 (18,4)  
IŠVADA: TEIGIAMA

Panevėžio regiono planavimo ir statybos valstybinės priežiūros skyriaus vyriausiasis specialistas  
*Mindaugas Steponavičius*



*Andronė Gavėnienė*  
Audronė Gavėnienė  
2015-01-27  
TPK protokolo Nr. PI-3-5



Objekto vieta

Sklypo (jo dalies) Nr.	Sklypo kampų pažymėjimas plane	Sklypo kampų koordinatės		Sklypo (jo dalies) plotas m <sup>2</sup>	Konkretus teritorijos naudojimo tipas	Privalomieji reikalavimai					Kiti			
		X	Y			Statinio aukštis	Užstatymo tankumas	Užstatymo intensyvumas	Užstatymo tipas	Servitutai	Statinių aukštų skaičius (nuo – iki)	Statinių paskirtys	Papildomi reikalavimai	
01	1	6189841.01	604654.13	6927	B/B2	-	-	-	-	-	-	-	-	II. Kelių apsaugos zonos - ; VI. Elektros linijų apsaugos zonos - ;
	2	6189859.16	604582.79											
	3	6189940.38	604587.38											
	4	6189931.68	604673.50											

**SUTARTINIAI ŽYMĖJIMAI:**

**TERITORIJOS TVARKYMO IR NAUDOJIMO REŽIMAI:**

**PRIVALOMIEJI REIKALAVIMAI:**

- n - žemės sklypo/jo dalies eilės numeris;
- m - žemės sklypo/jo dalies plotas, m<sup>2</sup>.
- 1 - žemės sklypo/jo dalies naudojimo būdas (pobūdis);
- 2 - maksimalus pastatų aukštingumas;
- 3 - leistinas užstatymo tankumas;
- 4 - leistinas užstatymo intensyvumas;

**KITI ŽYMĖJIMAI:**

- Planuojamo sklypo riba
- Detaliojo plano galiojimo riba
- Esamų sklypų ribos
- Esamų sklypų preliminarios ribos
- Kelio apsaugos zona (20 m nuo kelio briaunų)
- Bendro naudojimo (miestų, miestelių ir kaimų ar savivaldybių bendro naudojimo) teritorijos, kapinių (B/B2)
- Elektros linijų apsaugos zona
- Pagrindiniai įvažiavimai/išvažiavimai
- Informacinio stendo vieta



Atestato Nr.	1512	UAB „Šiltas namas“ Ateities g. 31, 06325 Vilnius, tel./faks. (8 5) 269 69 10		
	27172	PAREIGOS	V. PAVARDĖ	PARAŠAS
		PV	R. Gaurelis	2013 07
		Proj. koordin.	K. Sankauškas	2013 07
		Braižė	E. Večkytė	2013 07
ETAPAS:	DTP	Organizatorius Rokiškio rajono savivaldybės administracijos		

Esamų kapinių žemės sklypo, esančio Rokiškio rajono savivaldybėje, Jūzintų seniūnijoje, Čivilių kaime, suformavimo detalusis planas			
PAGRINDINIS BRĖŽINYS.			
SUVESTINIS INŽINERINIŲ TINKLŲ BRĖŽINYS			
SN-12-046			Mastelis
			1:500
Lapas	Lapy	1	1



# AIŠKINAMASIS RAŠTAS

## I. BENDRIEJI DUOMENYS


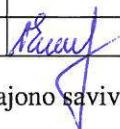
**1.1 DETALIOJO PLANO ORGANIZATORIAI:** Rokiškio rajono savivaldybės administracijos direktorius, Respublikos g. 94, LT-76295, Rokiškis, tel.: (8 458) 71 442, faks.: (8 458) 71 420, el. paštas: [a.jocys@post.rokiskis.lt](mailto:a.jocys@post.rokiskis.lt).

**1.2 DETALIOJO PLANO RENGĖJAS:** UAB „Šiltas namas“. Informacija teikiama tel. +370 676 86806, +370 679 92646, el. paštas: [egleveck@gmail.com](mailto:egleveck@gmail.com), [vilma@projektavimosprendimai.lt](mailto:vilma@projektavimosprendimai.lt).

**1.3 PLANUOJAMA TERITORIJA:** žemės sklypas, esantis Čivylių kaime (esančios kapinės), Jūžintų seniūnijoje (žr. 1 pav.). Planuojamas sklypo plotas – 0,69 ha.



1 paveikslas. Planuojamos teritorijos padėtis vietovėje

Atestato Nr. 1512	 <b>UAB „Šiltas namas“</b> Ateities g. 31, 06325 Vilnius, tel/faks. (8 5) 269 69 10	Objekto pavadinimas: Esamų kapinių žemės sklypo, esančio Rokiškio rajono savivaldybėje, Jūžintų seniūnijoje, Čivylių kaime, suformavimo detalusis planas					
	PAREIGOS	V.PAVARDĖ	PARAŠAS	DATA	Pavadinimas: Aiškinamasis raštas	Laida	
27172	PV	R. Gaurelis		2013 07			
	Proj. koordin.	K. Sankauskas		2013 07			
	Braižė	E. Večkytė		2013 07			
Etapas DTP	Organizatorius: Rokiškio rajono savivaldybės administracija				SN-12-046	Lapas 1	Lapų 13

**1.4 DETALIOJO PLANO LYGMUO:** vietovės lygmens detalusis planas.

**1.5 DETALIOJO PLANO TIKSLAI IR UŽDAVINIAI BEI NUMATOMA VEIKLA:**

suformuoti žemės sklypą, nustatant žemės naudojimo pagrindinę paskirtį – kita paskirtis, naudojimo būdą – bendro naudojimo teritorijos, pobūdį – kapinių (B2).

**1.6 DETALIOJO PLANAVIMO PAGRINDAI IR SĄLYGOS**

Detalųjį planą numatoma svarstyti bendrąją tvarka. Teritorijos detalusis planas rengiamas vadovaujantis Rokiškio rajono savivaldybės administracijos direktoriaus 2011-12-29 įsakymu Nr. AV-1053 „Dėl leidimo rengi detaliuosius planus“, jo 2012-01-25 Nr. 85 pakeitimas ir 2010-06-13 registruotu Planavimo sąlygų savadu (D-57), apimančiu šias sąlygas:

- Rokiškio rajono savivaldybės administracijos Architektūros ir paveldosaugos skyriaus 2012-06-13 planavimo sąlygos Nr. D-57;
- Panevėžio RAAD 2012-02-03 planavimo sąlygos Nr. N5-234;
- Panevėžio visuomenės sveikatos centro Rokiškio skyriaus 2012-02-06 planavimo sąlygos Nr. S-(7.48R)-425;
- Južintų seniūnijos 2012-02-17 planavimo sąlygos Nr. SR-12

Planavimo organizatoriaus, planavimo rengėjo UAB „Šiltas namas“ patvirtinta planavimo užduotimi, suderinta su Rokiškio rajono savivaldybės administracijos Architektūros ir paveldosaugos skyriaus vyr. specialistu L. Jasinevičiumi.

**1.1 TERITORIJŲ PLANAVIMO DOKUMENTŲ GALIOJIMAS**

**1.7.1.** bendrųjų planų: Rokiškio rajono savivaldybės teritorijos bendrasis planas (patvirtintas 2008 m. birželio 27 d. Rokiškio rajono savivaldybės tarybos sprendimu Nr. TS-6.109).

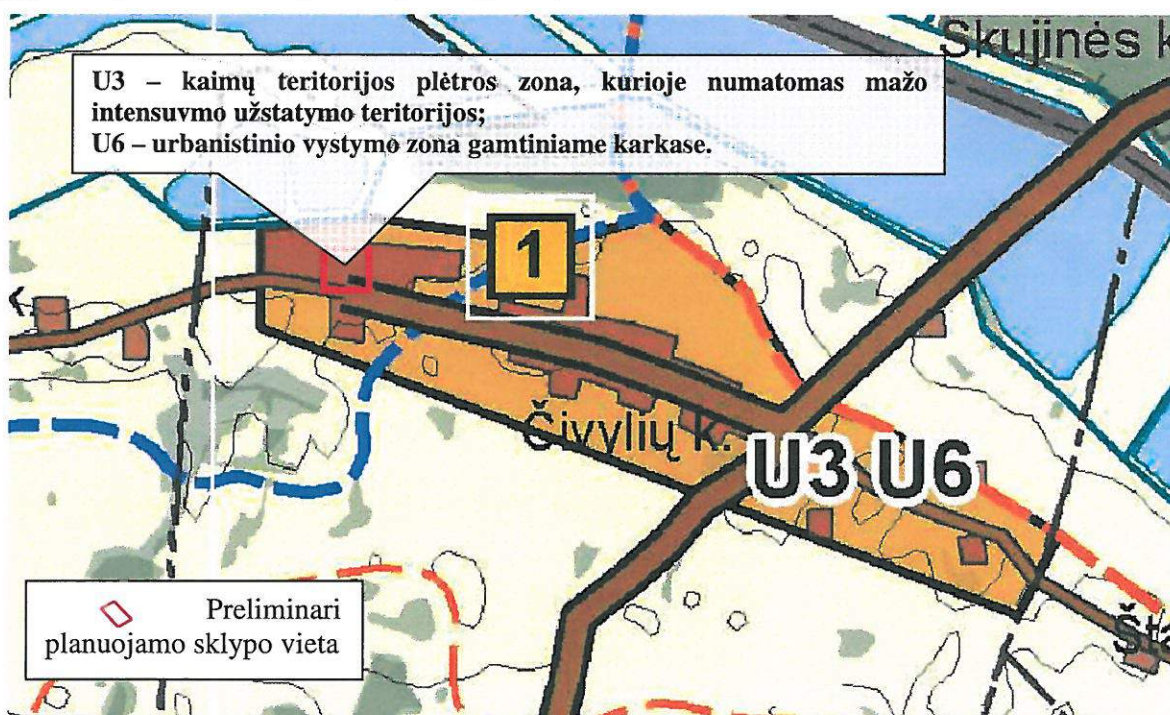
Planuojamos teritorijos brėžiniai parengti 2013 m. patvirtintos skaitmeninės topografinės nuotraukos M 1:500 (LKS-94 koordinačių sistemoje) pagrindu.

SN-12-046	Lapas	Lapų
	2	13

## II. SITUACIJOS ANALIZĖ

### 2.1. PLANUOJAMOS TERITORIJOS ESAMA SITUACIJA IR FAKTAI

**Urbanistinė situacija.** Esama teritorija yra Južintų seniūnijoje, Čivylių kaime (šiaurės vakarų dalis), greta rajoninio kelio Nr. 3640, kuris Čivylių kaimo teritorijoje pereina į Čivylių gatvę. Čivylių kaimas priklauso U3 ir U6 urbanistinių funkcijų zonoms, o esamų kapinių vieta – gamtinio karkaso regioninės svarbos migracinių koridorių teritorijoms. Už šiaurinės esamų kapinių ribos, maždaug už 500 m telkšo Beičių I-asis tvenkinys. Esamų kapinių teritorijoje klesti medžių augmenija, skirtingai, negu už sklypo ribos – dirbama žemė. Specialiųjų planavimo sąlygų esamų elektros tinklų, kabelių atžvilgiu nepateikta.



**2 paveikslas.** Ištrauka iš Rokiškio rajono savivaldybės bendrojo plano ties planuojama teritorija

Pagal bendrąjį planą planuojama teritorija patenka į:

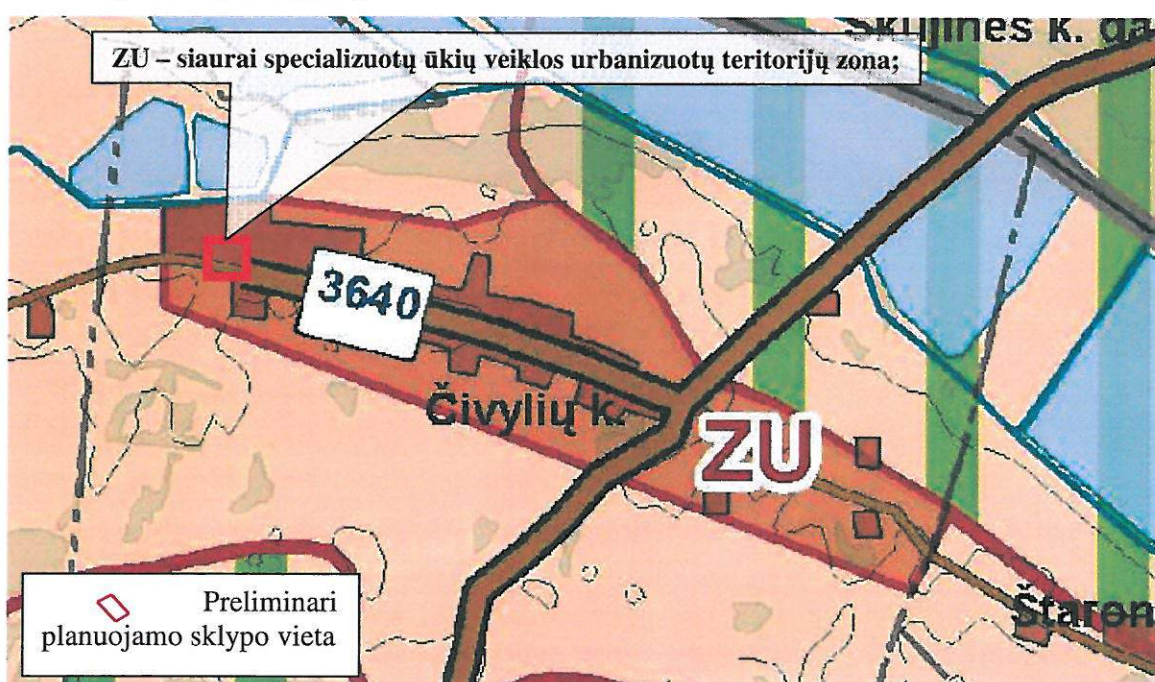
- **žemės naudojimo funkcinę zoną, pažymėtą indeksu U3** („kaimų plėtros zonose siekiama tolygiaus, mažo intensyvumo užstatymo ir gyvenamosios funkcijos teritorijose palaikymas. Skatinamas sodybinis užstatymas, specializuotų ūkių plėtra ir žemės ūkio veikla, gerinama

SN-12-046	Lapas	Lapų
	3	13



socialinė ir inžinerinė infrastruktūra. Galimas tikslinės žemės naudojimo paskirties keitimas, įstatymų ir kitų teisės aktų nustatyta tvarka“);

- žemės naudojimo funkcinę zoną, pažymėtą indeksu U6 („prioritetas teikiamas esamų urbanizotų vietovių išlaikymui ir naujų vietovių plėtrai vadovaujantis Gamtinio karkaso nuostatais ir kitais LR galiojančiais teisės aktais“);
- siaurai specializuotų ūkių veiklos urbanizuotų teritorijų zoną ZU („naudotina žemės ūkio arba miškų veiklai, tačiau leidžiama gyvenamoji, ūkinė, komercinė ir rekreacinė statyba, pakeitus pagrindinę tikslinę žemės naudojimo paskirtį į kitą paskirtį, įstatymų ir kitų teisės aktų nusutatyta tvarka“).



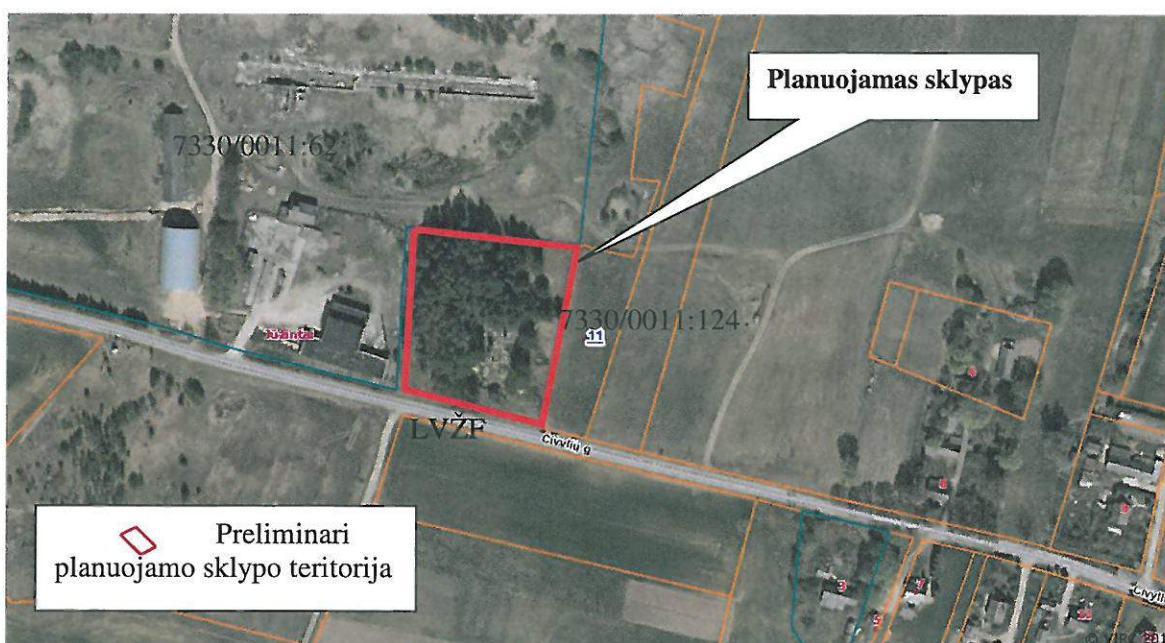
3 paveiklas. Ištrauka iš Rokiškio rajono savivaldybės bendrojo plano

**Apsaugos zonos.** Apsaugos zona nustatoma vadovaujantis Lietuvos Respublikos aplinkos ministro 2007 m. vasario 14 d. įsakymu Nr. D1-98 patvirtinto „Paviršinių vandens telkinių apsaugos zonų ir pakrančių apsaugos juostų nustatymo tvarkos aprašo“ 9.2 punktu prie 9.1 punkte nenurodytų ilgesnių kaip 50 km upių ir ant tokių upių įrengtų tvenkinių bei prie ežerų ir tvenkinių, kurių plotas 10–200 ha, – apsaugos zona 200 m. Šiuo etveju, planuojama teritorija nepatenka į Beičių I-ojo tvenkinio apsaugos zoną.

SN-12-046	Lapas	Lapų
	4	13

**Planuojamos teritorijos gretimybės.** Pagal planuojamos teritorijos išsidėstymą ir plėtrą bei vadovaujantis Nekilnojamojo turto registro centrinio banko apibrėžtomis artimiausių suformuotų sklypų ribomis, nustatytos šios planuojamo sklypo gretimybės (žr. 4 pav.):

- žemės sklypas (kad. Nr. 7330/0011:162) – Čivylių g. 2, Čivylių kaimas (pramonės ir sandėliavimo objektų teritorijos), teritorija nuosavybės teise priklauso Lietuvos Respublikai;
- žemės sklypas (kad. Nr. 7330/0011:124) – Čivylių kaimas (žemės ūkio), teritorija nuosavybės teise priklauso Antanui Streckiui.



### 3 paveikslas. Planuojamo ir gretimų sklypų ribos

Visuomenė informuojama ir supažindinama su žemės sklypo planu, vadovaujantis Visuomenės informavimo ir dalyvavimo teritorijų planavimo procese nuostatais, patvirtintais Lietuvos Respublikos Vyriausybės nutarimu.

Aukščiau nurodytiems asmenims, pagal „Gyventojų registro tarnybos prie Lietuvos respublikos vidaus reikalų ministerijos“ gyventojų išrašuose pateiktus kontaktinius duomenis buvo išsiųsti registruoti pranešimai apie šiame detaliojo plano projekte planuojamą (formuojamą) sklypą.

Informacinis skelbimas internetinėje erdvėje yra paskelbtas Rokiškio rajono savivaldybės administracijos internetiniame tinklalapyje adresu <http://rokiskis.lt/lt/teritoriju->

SN-12-046	Lapas	Lapų
	5	13



[planavimas/detalieji-planai.html](#), Rokiškio rajono savivaldybės ribose platiname laikraštyje „Gimtasis Rokiškis“, o informacinio stendo vieta apie rengiamą detalųjį planą yra suderinta su Rokiškio rajono savivaldybės administracija.

### III. PLANUOJAMOS TERITORIJOS SPRENDINIAI

**Teritorijos užstatymo programa.** Sklypas suformuotas esamų kapinių vietoje. Naujos užlaidojimo vietos detaliuoju planu neplanuojamos, todėl planuojamoje teritorijoje numatomi veiklai (esamų kapinių eksploatavimas) vadovaujantis LR Vyriausybės 1992-05-12 nutarimu Nr. 343 patvirtintų „Specialiųjų žemės ir miško naudojimo sąlygų“ XIV punkto nuostatomis, sanitarinės apsaugos zonos nėra nustatomos. Planuojamo žemės sklypo naudojimo paskirtis – kita, naudojimo būdas – bendro naudojimo teritorija, pobūdis – kapinių.

**Eismo saugumas** Įvažiavimai į sklypus numatomi iš šalia esančios Čivylių gatvės. Įvažiavimo įrengimas eismo saugumui įtakos neturės.

**Parkavimas** Automobilių vietų skaičius nustatomas pagal STR 2.06.01:1999 „Miestų, miestelių ir kaimų susisiekimo sistemos“ 10 lentelę: kapinėse nustatytas 1 vnt./2500 m<sup>2</sup>, bet ne mažiau kaip 20 vnt. stovėjimo vietų prie kapinių.

**Aplinkos apsauga.** Nei planuojama teritorija, nei jo gretimybės nėra sanitarinę apsaugos zoną formuojantys objektai, todėl detaliojo plano sprendiniai neigiamo poveikio gyvenamajai aplinkai bei gretimybėms triukšmo, atmosferinės taršos, natūralaus apšvietimo aspektais neturės.

Sprendiniai nesukels neigiamo poveikio paviršinių ir požeminių vandenių kokybei.

Lietaus vanduo nuo dangų paviršių nuvedamas aplinkinę veją sklypo ribose, trečiųjų asmenų interesai nepažeidžiami.

Atliekos yra kaupiamos sandariuose konteineriuose ir perdirbamos pagal sutartis su organizacijomis, kurios turi teisę atlikti šių atliekų perdirbimą arba reguliariai išvežamos.

**Planuojamos teritorijos inžineriniai tinklai.** Nustatytos ir išskirtos inžinerinių tinklų apsaugos zonos ir jų apribojimai aprašyti žemiau. Turi būti užtikrintas, inžinerinius tinklus eksploatuojančių organizacijų patekimas prie jų eksploatuojamų inžinerinių tinklų, inžinerinių komunikacijų koridoriuose, pagal tai reglamentuojančius teisės aktus.

SN-12-046	Lapas	Lapų
	6	13



Sklypuose esančius inžinerinius tinklus eksploatuoti vadovaujantis LR Vyriausybės 1992 m. gegužės 12 d. nutarimu Nr. 343 „Dėl specialiųjų žemės ir miško naudojimo sąlygų patvirtinimo“.

**Elektros tinklai.** Pagal Nr. I-ame skyriuje aprašytas planavimo sąlygas numatoma palikti esamą elektros energijos tiekimo sistemą, nustatant esamų orinių elektros linijų apsaugos zonas.

Vadovaujantis Lietuvos Respublikos Vyriausybės 1992 05 12 nutarimu Nr. 343 „Dėl specialiųjų žemės ir miško naudojimo sąlygų“ reikalavimais, elektros linijos be elektros tinklų raštiško leidimo draudžiama:

- statyti, kapitališkai remontuoti, rekonstruoti ar griauti pastatus, statinius ir inžinerinius tinklus;
- vykdyti kalnakasybos, krovimo, žemės kasybos bei lyginimo, sprogdinimo, melioravimo ir laistymo darbus;
- sodinti arba kirsti medžius ir krūmus;
- važiuoti mašinoms ar kitiems mechanizmom, kurių aukštis su kroviniu arba be jo yra daugiau kaip 4,5 m nuo kelio paviršiaus (elektros oro linijos apsaugos zonoje);
- rengti gyvulių laikymo aikšteles, tvirti vielų užtvartas ir metalines tvoras.

Vadovaujantis Elektros tinklų apsaugos taisyklių 16 ir 19 punkto nuostatomis:

16. Elektros tinklų apsaugos zonose be raštiško tuos elektros tinklus eksploatuojančių asmenų sutikimo draudžiama:

16.1. statyti, remontuoti, rekonstruoti arba griauti bet kokius statinius;

16.2. vykdyti įvairius kasybos, krovimo, dugno gilinimo, žemės kasimo, sprogdinimo, melioravimo, užtvindymo darbus, mechanizuotai laistyti žemės ūkio kultūras, įrengti gyvulių laikymo aikšteles, vielines užtvartas ir metalines tvoras;

16.3. sodinti arba kirsti medžius, taip pat kirsti medžius už apsaugos zonos, galinčius griūti ant laidų ir atramų;

16.4. važiuoti mašinomis ir mechanizmais, kurių bendras aukštis su kroviniu arba be krovinio nuo kelio paviršiaus daugiau kaip 4,5 metro, elektros oro ir oro kabelių linijų apsaugos zonose;

16.5. dirbti žemės darbus giliau kaip 0,3 metro, taip pat lyginti gruntą požeminių elektros kabelių linijų apsaugos zonose.

19. Elektros tinklų apsaugos zonose draudžiama:

SN-12-046	Lapas	Lapų
	7	13

- 19.1. statyti degalines ir kitokias degalų bei tepalų talpyklas;
- 19.2. sandėliuoti bet kokias medžiagas, kurti ugnį;
- 19.3. įrengti sporto, žaidimų aikštes, stadionus, turgavietes, viešojo transporto sustojimo vietas, visų rūšių mašinų ir mechanizmų stovėjimo aikštes;
- 19.4. laidyti aitvarus ir skraidymo aparatų sportinius modelius, skraidyti bet kokio tipo skraidymo aparatais, organizuoti bet kuriuos renginius, kuriuose būtų didelis skaičius žmonių;
- 19.5. įrengti sąvartynus, kuriuose galimas masiškas paukščių susikaupimas, elektros tinklų (išskyrus požeminių elektros kabelių linijų) apsaugos zonos ir 500 metrų atstumu nuo jų;
- 19.6. barstyti iš lėktuvų trąšas ir chemikalus ant 35 kV ir aukštesnės įtampos elektros oro linijų;
- 19.7. dirbti smūginiais mechanizmais, mesti sunkesnius negu 5 tonas daiktus požeminių elektros kabelių linijų apsaugos zonos ir 5 metrų atstumu nuo jų;
- 19.8. mesti inkarus, plaukti su įmestais inkarais, grandinėmis, lotais, velkėmis ir tralais povandeninių elektros kabelių linijų apsaugos zonos;
- 19.9. užgriozdinti privažiavimus ir priėjimus prie elektros tinklų objektų;
- 19.10. mėtyti ant laidų, atramų ir priartinti prie jų bet kokius daiktus, taip pat lipti į atramas ir ant transformatorių pastočių, transformatorinių bei skirstomųjų punktų;
- 19.11. pašaliniams asmenims būti elektros įrenginių patalpose bei elektros įrenginių teritorijose, atidaryti elektros tinklų įrenginių duris, dangčius ir liukus, atlikti elektros tinkluose perjungimus ir prijungimus bei kitus darbus;
- 19.12. atlikti bet kuriuos veiksmus, kurie gali trikdyti normalų elektros tinklų darbą, gadinti juos arba dėl kurių gali įvykti nelaimingų atsitikimų.

**Kultūros vertybių apsaugos zonos reikalavimai ir taikymas.** Planuojama teritorija nepatenka į nekilnojamųjų kultūros vertybių teritoriją ir apsaugos zonas, todėl reikalavimų ir apribojimų nėra.

**Kelio apsaugos zona.** Nuo šalia einančio rajoninės reikšmės kelio Nr. 3640, kuris Čivylių kaimo teritorijoje pereina į Čivylių gatvę, galioja, 20 m į abi puses nuo kelio briaunos, apsaugos zona.

Kelių apsaugos zonos leidžiama:

SN-12-046	Lapas	Lapų
	8	13



- statyti statinius ar įrenginius laikantis Lietuvos Respublikos statybos įstatymo, atsižvelgiant į kelių plėtros perspektyvą ir saugaus eismo reikalavimus pagal normatyvinių statybos techninių dokumentų nustatytą tvarką ir suderintus projektus;
- rudens, žiemos ir pavasario laikotarpiu statyti laikinus sniegą sulaikančius statinius.
- Kelių apsaugos zonose draudžiama:
  - statyti gyvenamuosius namus ir visuomeninius pastatus, kurie nesusiję su transporto ir keleivių aptarnavimu;
  - įrengti išorinę reklamą, jeigu ji gali užstoti technines eismo reguliavimo priemones, kelio ženklus, bloginti matomumą, akinti eismo dalyvius, tuo keldama pavojų eismo dalyviams;
  - naudoti reklamą, imituojančią kelio ženklus;
  - statyti paminklinius akcentus-simbolius, įrengti karjerus, vandens telkinius, sandėliuoti medžiagas be kelio ir žemės valdytojo ar jų savininko leidimo;
  - vykdyti kitus darbus (iš jų antžeminių ar požeminių inžinerinių tinklų tiesimo ar rekonstrukcijos) be kelio ir žemės valdytojo ar jų savininko leidimo.

**Apribojimai sklype:**

- kelių apsaugos zonos (II);
- Elektros linijų apsaugos zonos (VI).

**Gaisrinė sauga.** Planuojamo sklypo užstatymo gaisrinės saugos reikalavimai reglamentuojami STR 2.01.01(2):1999 „Esminiai statinio reikalavimai. Gaisrinė sauga“, STR 2.02.02:2004 „Visuomeninės paskirties statiniai“ reikalavimais ir jų vėlesniais pakeitimais.

Gaisriniams automobiliams skirtų pravažiavimų aukštis turi būti ne mažesnis kaip 4,25 m, o plotis ne mažesnis kaip 3,5 m (visais atvejais – iki išsikišusių konstrukcijų). Gaisro plitimas į gretimus pastatus ribojamas užtikrinant saugius atstumus tarp pastatų lauko sienų.

SN-12-046	Lapas	Lapų
	9	13



Schema Nr. 1

1000 metrų atstumu nuo planuojamos teritorijos yra natūralus vandens telkinys, kuris gali būti naudojamas priešgaisriniais tikslais. Artimiausias natūralus vandens telkinys su apsisukimo aikšte yra už 1000 m nuo planuojamos teritorijos (žr. schema nr. 1). Lauko gaisrinio vandentiekio tinklų ir statinių poreikis, reikalingas vandens kiekis ir kiti techniniai spendiniai nustatomi rengiant statinių techninius projektus.

Detaliojo plano sprendiniai neigiamo poveikio priešgaisrinio aspekto neturės.

#### **IV. PLANUOJAMOS TERITORIJOS SPRENDINIŲ VERTINIMAS**

Nagrinėjamoje teritorijoje nėra projektuojami nauji statiniai ir inžineriniai tinklai, planuojama nauja veikla, todėl detaliojo plano sprendiniai, t.y. naujų sklypų suformavimas, teritorijos vystymo darnai ir (arba) planuojamai veiklos sričiai, ekonominei, socialinei, gamtinei aplinkai ir kraštovaizdžiui neigiamo poveikio neturi, ekologinė pusiausvyra nepažeidžiama.

Kadangi planuojamas sklypas nepasižymi biologine įvairove, jame nėra saugomų gamtos vertybių, kultūros paveldo objektų, todėl detaliojo plano sprendinių poveikis šiais aspektais nenagrinėjamas.

SN-12-046	Lapas	Lapų
	10	13



1.	<i>Teritorijų planavimo dokumento organizatorius</i> Rokiškio rajono savivaldybės administracijos direktorius Aloyzas Jočys, Respublikos g. 94, Rokiškis, tel. (8 458) 71 442, faks. (8 458) 71 420.
2.	<i>Teritorijų planavimo dokumento rengėjas</i> UAB „Šiltas namas“, Trimitų g. 6-38, LT-09318 Vilnius. Informacija teikiama tel. 8 679 92646, 8 612 98488, el. paštas info@detalus.lt
3.	<i>Teritorijų planavimo dokumento pavadinimas</i> Esamų kapinių žemės sklypo, esančio Rokiškio rajono savivaldybėje, Kamajų seniūnijoje, Nevierių kaime, suformavimo detalusis planas.
4.	<i>Ryšys su planuojamai teritorijai galiojančiais teritorijų planavimo dokumentais</i> Detaliojo plano sprendiniai atitinka Rokiškio rajono savivaldybės teritorijos bendrąjį planą.
5.	<i>Ryšys su patvirtintais ilgalaikiais ar vidutinės trukmės strateginio planavimo dokumentais</i> -
6.	<i>Status quo situacija</i> Esama teritorija yra Jūžintų seniūnijoje, Čivylių kaime (šiaurės vakarų dalis), greta rajoninio kelio Nr. 3640, kuris Čivylių kaimo teritorijoje pereina į Čivylių gatvę. Čivylių kaimas priklauso U3 ir U6 urbanistinių funkcijų zonoms, o esamų kapinių vieta – gamtinio karkaso regioninės svarbos migracinių koridorių teritorijoms. Už šiaurinės esamų kapinių ribos, maždaug už 500 m telkšo Beičių I-asis tvenkinys. Esamų kapinių teritorijoje klesti medžių augmenija, skirtingai, negu už sklypo ribos – dirbama žemė. Specialiųjų planavimo sąlygų esamų elektros tinklų, kabelių atžvilgiu nepateikta. Kapinių teritorijoje nėra automobilių stovėjimo aikštelės, esamo užstatymo nėra, užlaidojimo teritorija visu perimetru aptverta tvora.
7.	<i>Tikslas, kurio siekiama įgyvendinant teritorijų planavimo sprendinius:</i> Suformuoti esamų kapinių 0,41 ha žemės sklypą, nustatyti teritorijos žemės paskirtį – kita naudojimo pobūdį – bendro naudojimo (miestų, miestelių ir kaimų ar savivaldybių bendro naudojimo) teritorijos, naudojimo pobūdį – kapinių, vadovaujantis Rokiškio rajono savivaldybės teritorijos bendrojo plano sprendiniais.

SN-12-046	Lapas	Lapų
	11	13

8.	<p><i>Galimo sprendinių poveikio vertinimas (pateikiamas apibendrintas poveikio aprašymas ir įvertinimas)</i></p> <p>Nustatomi planuojamų sklypų ribos ir plotai, siekiant racionaliau išnaudoti esančius plotus.</p> <p>Planuojamos teritorijos neigiamų socialinių – ekonominių pasekmių bei žalingo poveikio aplinkai poveikis – neutralus.</p>		
	<i>Vertinimo aspektai</i>	<i>Teigiamas (trumpalaikis, ilgalaikis) poveikis</i>	<i>Neigiamas (trumpalaikis, ilgalaikis) poveikis</i>
9.	<i>Sprendinio poveikis:</i>		
	<i>teritorijos vystymo darnai ir (ar) planuojamai veiklos sričiai</i>	Išnaudojamos neurbanizuotos teritorijos visuomenei svarbiam objektui įrengti. Teigiamas ilgalaikis poveikis.	Nėra
	<i>ekonominei aplinkai</i>	Nustatytos aiškios teritorijos ir jų naudojimo būdas, pobūdis leis tikslingai skirti lėšas kapų priežiūrai ir apsaugai.	Nėra
	<i>socialinei aplinkai</i>	Pagerės gyvenimo sąlygos bendruomenėms, kurios gyvena šalia.	Nėra
	<i>gamtinei aplinkai ir kraštovaizdžiui</i>	Ilgalaikis teigiamas poveikis, nes bus sutvarkyta planuojama teritorija. Tai paskatins ir besiribojančių aplinkinių teritorijų tvarkymą.	Trumpalaikis neigiamas poveikis statybos metu
10.	<i>Siūlomos alternatyvos poveikis:</i>		
		Nerengti dataliojo plano	

SN-12-046	Lapas	Lapų
	12	13



<i>teritorijos vystymo darnai ir (ar) planuojamai veiklos sričiai</i>	Nėra	Jokių pokyčių nebus. Teritorija ir toliau būtų netvarkoma bei neprižiūrima. (Ilgalaikis)
<i>ekonominei aplinkai</i>	Nėra	Jokių pokyčių nebus. Nenustatant tinkamo žemės naudojimo būdo galimybė netinkamai skirstomos lėšos kapų priežiūrai ir apsaugai. (Ilgalaikis)
<i>socialinei aplinkai</i>	Nėra	Jokių pokyčių nebus. Netvarkomos teritorijos skatina neigiamus socialinius reiškinius. (Ilgalaikis)
<i>gamtinei aplinkai ir kraštovaizdžiui</i>	Nėra	Jokių pokyčių nebus. Nenustatant tikslaus žemės naudojimo būdo aplinka gali net nukentėti, nes ji nebus tvarkoma bei prižiūrima. (Ilgalaikis)

SN-12-046	Lapas	Lapų
	13	13



## ROKIŠKIO RAJONO SAVIVALDYBĖS ADMINISTRACIJOS DIREKTORIUS

### Į S A K Y M A S DĖL LEIDIMO RENGTI DETALIUSIUS PLANUS

2011 m. gruodžio 29 d. Nr. AV-1053  
Rokiškis

Vadovaudamasis Lietuvos Respublikos vietos savivaldos įstatymo Nr. X-1722 6 straipsnio 19 punktu ir 29 straipsnio 8 dalies 2 punktu, Lietuvos Respublikos teritorijų planavimo įstatymu Nr. I-1120 bei Detaliųjų planų rengimo taisyklėmis, patvirtintomis Lietuvos Respublikos aplinkos ministro 2004 m. gegužės 3 d. įsakymu Nr. DI-239:

1. Į s a k a u rengti detaliuosius planus kitos paskirties (naudojimo būdas – bendro naudojimo teritorijos, naudojimo pobūdis – kapinių) žemės sklypams suformuoti Rokiškio rajono savivaldybėje;

1.1. suformuoti sklypus esamoms kapinėms:

- 1.1.1. Obelių miesto kapinės, esančios Rokiškio rajono savivaldybėje;
- 1.1.2. Kazliškio kaimo kapinės, esančios Rokiškio rajono savivaldybėje;
- 1.1.3. Nevierių kaimo kapinės, esančios Rokiškio rajono savivaldybėje;
- 1.1.4. Čivylių kaimo kapinės, esančios Rokiškio rajono savivaldybėje;
- 1.1.5. Čedasų miestelio kapinės, esančios Rokiškio rajono savivaldybėje;
- 1.1.6. Žiobiškio kaimo kapinės, esančios Rokiškio rajono savivaldybėje;
- 1.1.7. Miliūnų kaimo kapinės, esančios Rokiškio rajono savivaldybėje;
- 1.1.8. Moškėnų kaimo kapinės, esančios Rokiškio rajono savivaldybėje;
- 1.1.9. Martiniškėnų kaimo kapinės, esančios Rokiškio rajono savivaldybėje;
- 1.1.10. Sriubiškių kaimo kapinės, esančios Rokiškio rajono savivaldybėje;

1.2. suformuoti sklypus esamoms kapinėms ir jų plėtrai:

- 1.2.1. Salų miestelio kapinės, esančios Rokiškio rajono savivaldybėje;
- 1.2.2. Duokiškio miestelio kapinės, esančios Rokiškio rajono savivaldybėje;
- 1.2.3. Jūžintų miestelio kapinės, esančios Rokiškio rajono savivaldybėje.

2. N u s t a t a u, kad planavimo organizatorius yra savivaldybės administracijos direktorius Aloyzas Jočys.

3. P a v e d u detaliojo plano organizavimo ir viešojo svarstymo procedūrose atstovauti Architektūros ir paveldosaugos skyriaus vedėjai Danguolei Dagienei.

Administracijos direktorius

Aloyzas Jočys

Jovita Kalibataitė