

21. Kitos paskirties žemės sklypo, esančio Rokiškio r. sav., Pandėlio sen., Panemunio k., Nemunėlio g.;
22. Kitos paskirties žemės sklypo, esančio Rokiškio r. sav., Pandėlio sen., Pandėlio m., Panemunio g. 23;
23. Kitos paskirties žemės sklypo, esančio Rokiškio r. sav., PandėliosSen., Sriubiškių k., Šviesos g. 1;
24. Kitos paskirties žemės sklypo, esančio Rokiškio r. sav., Pandėlio sen., Pandėlio m., Vytauto a. 9;
25. Kitos paskirties žemės sklypo, esančio Rokiškio r. sav., Panemunėlio sen., Panemunio mstl., Nemunėlio g. 10;
26. Kitos paskirties žemės sklypo, esančio Rokiškio r. sav., Panemunėlio sen., Panemunio mstl., J. Tūbelio g. 3-1;
27. Kitos paskirties žemės sklypo, esančio Rokiškio r. sav., Rokiškio kaimiškoji sen., Skemų k., Jaunystės g. 4;
28. Kitos paskirties žemės sklypo, esančio Rokiškio r. sav., Rokiškio m., Geležinkeliniečių g. 14;
29. Kitos paskirties žemės sklypo, esančio Rokiškio r. sav., Rokiškio m., Kauno g. 24a;
30. Kitos paskirties žemės sklypo, esančio Rokiškio r. sav., Rokiškio m., Pramonės g. 9.

Skyriaus vedėjas

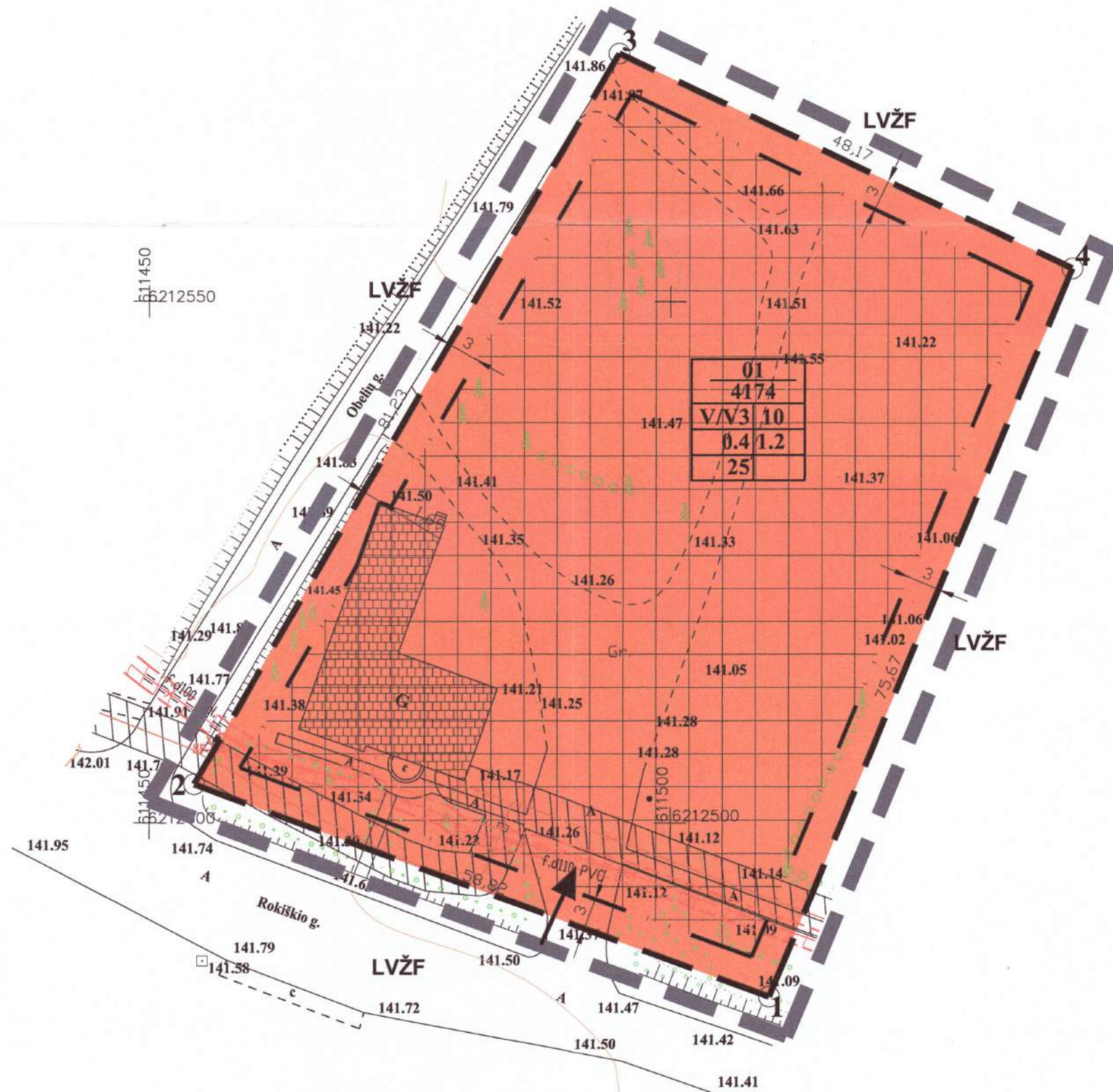


Arvydas Šarka





Objekto riba



Sklypo (jo dalies) Nr.	Sklypo kampų koordinatės		Sklypo (jo dalies) plotas m ²	Privalomieji reikalavimai							Kiti					
	X	Y		Konkrečius teritorijos naudojimo tipas	Galimi žemės sklypo naudojimo būdai (pobūdis)	Nuo žemės paviršiaus, m	Aukštis, m	Iki kamieno, m	Užstatymo tankumas	Užstatymo intensyvumas	Užstatymo tipas	Servitutas	Statinių aukštis skaičius (nuo - iki)	Statinių paskirtys	Papildomi reikalavimai	
01	1	6212483.40	611509.50	4174	V/V3	V/V3	10	123.29	8.5	0.4	1.2	Atskiral stovintys (AS)		1-3	Kultūros paskirties pastatai	I. Ryšių linijų apsaugos zonos - ; VI. Elektros linijų apsaugos zonos - ;
	2	6212503.73	611454.30													
	3	6212574.02	611495.03													
	4	6212553.29	611538.52													

Architektūros ir paveldosaugos skyrius
 Rokiškio rajono savivaldybės administracijos
 architektūros ir paveldosaugos skyriaus
 vyriausioji specialistė
 Audronė Gavėnienė
 2015-01-20
 PK protokolo Nr. PA-2-5

- PASTABOS:**
1. Detalusis planas parengtas pagal Rokiškio rajono savivaldybės administracijos 2012-06-04 išduotą planavimo sąlygų sąvadą Nr. D-35.
 2. Naujos statybos pastatai turi būti išdėstomi sklype taip, kad nebūtų pažeisti gretimų sklypų savininkų ar naudotojų pagrįsti interesai. Nustatomi šie mažiausi atstumai nuo statinių iki gretimų sklypo ribos: pastatų (priestatų) iki 8,5 m aukščio – ne mažesni kaip 3,0 m. Aukštesniems pastatams šis atstumas didinamas 0,5 m kiekvienam papildomam pastato aukščio metrui. Šis atstumas gali būti sumažintas, jei gautas gretimų sklypo savininko sutikimas raštu.
 3. Brėžinyje esanti informacija apie gretimų sklypų savininkus ir naudotojus pateikta remiantis VJ „Registrų centras“ duomenimis.
 4. Planuojamoje teritorijoje planuojamame sklype turi būti užtikrinta galimybė inžinerinių tinklų eksploatavimui, aptarnavimui, remontui ir naudojimui.
 5. Detaliojo plano sprendiniai nepažeidžia trečiųjų asmenų interesų bei atitinka visas priešgaisrines, aplinkosaugos, higienos, statybos normų taisykles ir reikalavimus.
 6. Planavimo sprendiniai turi būti tikslinami rengiant techninį/statybos projektą (-us).
 7. Visiems planuojamoje teritorijoje esantiems pėsčiųjų takams turi būti suteiktas kelio servituto statusas – teisė naudotis pėsčiųjų taku , t.y. negalima apriboti, užverti ar kitaip užkirsti laisvai pėstiesiems naudotis šiais takais.
 8. Inžinerinių linijų apsaugos zonosose nauja statyba galima tik išskelus (ar perkėlus) statomame plote inžinerinius tinklus.
 9. Siūlomas triukšmo ir oro taršos mažinimo priemonės: įvairios medinės, mūrinės, betoninės, žaliastos ir kitos triukšmo užtvoros, apsauginiai pylimai.
 10. Planuojamoje teritorijoje, sklypuose apželdinimas formuojamas pagal individualius savininkų poreikius. Vadovaujantis LR Aplinkos ministro įsakymu Nr. D1-694 visuomeninės paskirties teritorijų naudojimo paskirties sklypa (kultūros ir sporto pastatų statybos (bibliotekų, kultūros centrų, muziejų, ir kitų kultūros įstatų, sporto kompleksų) būtina apželdinti ne mažiau kaip 25 % priklausomaisiais želdynais.
 11. Bendruoju atveju planuojamų pastatų atsparumo ugniai laipsnis nustatomas - I, išskyrus atstumas tarp gretimų pastatų (6 m). Techninio projekto rengimo metu turi būti tikslinamas pastatų atsparumo ugniai laipsnis. Projekte užtikrinamas priešgaisrinis automobilių privažiavimas prie kiekvieno planuojamo sklypo. Gaisro piliimas į gretimus pastatus ribojamas užtikrinant saugius atstumus tarp pastatų lauko sienų, 1000 metrų atstumu nuo planuojamos teritorijos yra natūralus vandens telkinys, kuris gali būti naudojamas priešgaisriniam tikslams. Lauko gaisrinio vandentiekio tinklų ir statinių poreikis, reikalingas vandens kiekis ir kiti techniniai sprendiniai nustatomi rengiant statinių techninius projektus.

PATIKRINTA:
 2015-03-25 Nr. TP1-402-(18,4)
 IŠVADA: TEIGIAMA
 Panevėžio teritorijų planavimo ir statybos valstybinio priežiūros skyriaus vyriausiasis specialistas
 Mindaugas Steponavičius

SUTARTINIAI ŽYMĖJIMAI:

PRIVALOMIEJI REIKALAVIMAI:

n	n - žemės sklypo eilės numeris;	— — — — —	Statybos riba
m	m - žemės sklypo plotas, m ² .		Statomų statinių zona
1, 2	1 - žemės sklypo naudojimo būdas (pobūdis);		Esamo užstatymo zona
3, 4	2 - maksimalus pastatų aukštis (metrais);		
5	3 - maksimalus užstatymo tankumas;		
	4 - maksimalus užstatymo intensyvumas;		
	5 - žemės sklypo apželdinimas (procentais).		

KITI ŽYMĖJIMAI:

■	Visuomeninės paskirties teritorijos, mokslo, kultūros, sporto ir gydymo paskirties pastatų bei statinių statybos (V/V3)	— — — — —	Detaliojo plano galiojimo riba
	Ryšių linijų apsaugos zonos	— — — — —	Projektuojamų sklypų riba
	Elektros linijų apsaugos zonos	— — — — —	Esamos sklypų ribos
→		→	Ivaziavimas/išvaziavimas, eisimo kryptis

SUDERINTA
 Rokiškio rajono savivaldybės administracijos
 architektūros ir paveldosaugos skyriaus
 vedėja Danguolė Dagienė
 2015 m. sausio 20 d.

Toponuotraukos derinimai:

SUDERINTA
 TEIO LT, AB
 Topografinė nuotrauka
 Atvydas Mažukėlis
 Panevėžio regiono centro Rokiškio miesto geografinis departamentas
 2015 m. 01 mėn. 20 d.

SUDERINTA
 AB LESTO Žilvinas Kripaitis
 Panevėžio regiono tinklo valdymo departamentas
 2015 m. 01 mėn. 20 d.

Panevėžio visuomenės sveikatos tarnyba
 Rokiškio skyriaus vedėja Irena Uginčienė
 2015-01-20

Panevėžio visuomenės sveikatos tarnyba
 Rokiškio skyriaus vedėja Irena Uginčienė
 2015-01-20

Seniūnas Eugenijus Narkūnas
 2015-01-20

Suderinta
 Atvydas Mažukėlis
 TEIO LT, AB
 Biržų-Rokiškio aplarnavimo komandos vadovas
 2015-01-20

Tinklo plėtros skyriaus
SUDERINTA
 AB LESTO Rimantas Hlavickas
 Panevėžio regiono tinklo valdymo departamentas
 2015 m. 01 mėn. 20 d.



UAB "MILIUVA" Verkių g. 37, LT-09109, Vilnius Mob. +370 657 37577, miliuva@gmail.com		Atestato Nr. 1512	UAB „Šiltas namas“ Ateities g. 31, 06325 Vilnius, tel./faks. (8 5) 269 69 10		Žemės sklypo, esančio Rokiškio rajono savivaldybėje, Obelių seniūnijoje, Gediškių kaime, Rokiškio g., suformavimo detalusis planas		
Pareigos	Parašas	Vardas, pavardė	DATA	PAGRINDINIS BRĖŽINYS.		Mastelis	Laida
Vadovas	[Signature]	A. Dragūnas	2013-07	SUVESTINIS INŽINERINIŲ TINKLŲ BRĖŽINYS		1:500	
Geodezininkas	[Signature]	V. Bilinskas Kv. Nr. 1GKY-353	2013-07				
Tech. Geodezininkas	[Signature]	M. Markeļionis	2013-07				
Užsakovas	UAB "Projektavimo sprendimai" Topografinė nuotrauka M 1:500 Rokiškio g. Gediškių k. Obelių sen. (R0-27)			ETAPAS: DTP		Rokiškio rajono savivaldybės administracijos direktorius	
Objektas	Lapų skaičius	Lapo Nr.	Užsakymas	SN-12-033/7		Lapas	Lapų
	1	1				1	1

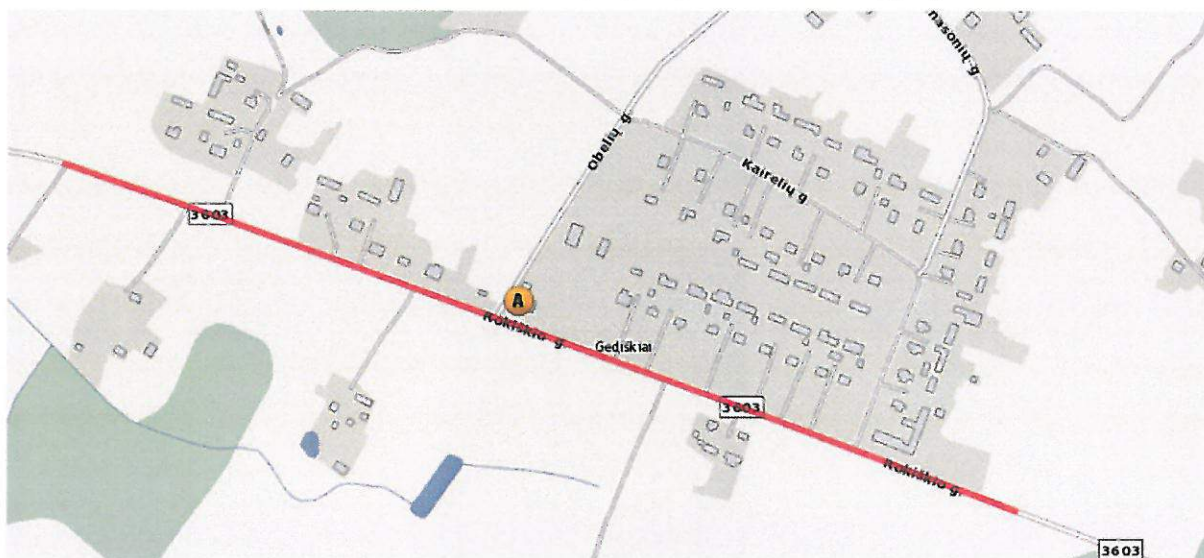
AIŠKINAMASIS RAŠTAS

I. BENDRIEJI DUOMENYS

1.1 DETALIOJO PLANO ORGANIZATORIAI: Rokiškio rajono savivaldybės administracijos direktorius, Respublikos g. 94, LT-76295, Rokiškis, tel.: (8 458) 71 442, faks.: (8 458) 71 420, el. paštas: a.jocys@post.rokiskis.lt.

1.2 DETALIOJO PLANO RENGĖJAS: UAB „Šiltas namas“. Informacija teikiama tel. +370 676 86806, +370 679 92646, el. paštas: egleveck@gmail.com, v.maldauskaite@gmail.com.

1.3 PLANUOJAMA TERITORIJA: žemės sklypas, esantis Rokiškio g., Gediškių kaime (esantys kultūros namai), Rokiškio rajono savivaldybėje – preliminarus sklypo plotas 0,42 ha.



1 paveikslas. Planuojamos teritorijos padėtis vietovėje

1.4 DETALIOJO PLANO LYGMUO: vietovės lygmens detalusis planas.

1.5 DETALIOJO PLANO TIKSLAI IR UŽDAVINIAI BEI NUMATOMA VEIKLA: suformuoti žemės sklypą, nustatant žemės naudojimo pagrindinę paskirtį – kita paskirtis, naudojimo būdą – visuomeninės paskirties teritorijos, pobūdį – mokslo, mokymo, kultūros ir

Atestato Nr. 1512		UAB „Šiltas namas“ Ateities g. 31, 06325 Vilnius, tel/faks. (8 5) 269 69 10			Objekto pavadinimas: Žemės sklypo, esančio Rokiškio rajono savivaldybėje, Obelių seniūnijoje, Gediškių kaime, Rokiškio g. suformavimo detalusis planas			
		PAREIGOS	V.PAVARDĖ	PARAŠAS	DATA	Pavadinimas: Aiškinamasis raštas		Laida
27172	PV	R. Gaurelis		2014 08				
	Proj. koordin.	K. Sankauskas		2014 08				
	Parengė	E. Večkytė		2014 08				
Etapas DTP	Organizatorius: Rokiškio rajono savivaldybės administracija				SN-12-033/7		Lapas	Lapų
							1	12

sporto, sveikatos apsaugos pastatų bei statinių statybos (V3).

II. DETALIOJO PLANAVIMO PAGRINDAI IR SĄLYGOS

Detalų planą numatoma svarstyti bendra tvarka. Teritorijos detalusis planas rengiamas vadovaujantis Rokiškio rajono savivaldybės administracijos direktoriaus 2012-01-25 įsakymu Nr. AV-87 „Dėl leidimo rengti detaliuosius planus“, Rokiškio savivaldybės administracijos tarybos 2012-01-20 sprendimu Nr. TS-1.15 ir 2010-06-04 registruotu Planavimo sąlygų sąvadu (D-35), apimančiu šias sąlygas:

- 2.1.1 Rokiškio rajono savivaldybės administracijos Architektūros ir paveldosaugos skyriaus 2012-02-02 planavimo sąlygos Nr. D-35;
- 2.1.2 Panevėžio RAAD 2012-03-12 planavimo sąlygos Nr. N5-503;
- 2.1.3 Panevėžio visuomenės sveikatos centro Rokiškio skyriaus 2012-03-13 planavimo sąlygos Nr. S-(7.48R)-870;
- 2.1.4 AB „LESTO“ 2012-02-27 planavimo sąlygos Nr. 45760-12-0537;
- 2.1.5 TEO LT AB 2012-03-06 planavimo sąlygos Nr. 03-2-07-3/658;
- 2.1.6 Obelių seniūnijos 2012-02-29 planavimo sąlygos Nr. ISR-37.

Planavimo sąlygų sąvadas yra parengtas Rokiškio sav. administracijos Architektūros ir paveldosaugos skyriaus vyr. specialisto Leonardo Jasinevičiaus ir patvirtintas Architektūros ir paveldosaugos skyriaus vedėjos Danguolė Dagienės (2012-06-04).

2.2 TERITORIJŲ PLANAVIMO DOKUMENTŲ GALIOJIMAS

- 2.2.1 bendrųjų planų: Rokiškio rajono savivaldybės teritorijos bendrasis planas ir savivaldybės dalies (Rokiškio miesto) bendrasis planas (patvirtintas 2008 m. birželio 27 d. Rokiškio rajono savivaldybės tarybos sprendimu Nr. TS-6.109).

Planuojamos teritorijos brėžiniai parengti 2013 m. patvirtintos skaitmeninės topografinės nuotraukos M 1:500 (LKS-94 koordinačių sistemoje) pagrindu.

III. SITUACIJOS ANALIZĖ

3.1 PLANUOJAMOS TERITORIJOS ESAMA SITUACIJA IR FAKTAI

Urbanistinė situacija. Esama teritorija (sklypo ribos nesuformuotos) yra Obelių seniūnijoje, centrinėje Gediškių kaimo dalyje. Gediškių yra nuotolęs maždaug 15 km į šiaurės

SN-12-033/7	Lapas	Lapų
	2	12

rytus nuo Rokiškio miesto, apie 2,5 km nuo Lietuvos respublikos sienos su Latvija šalia kelio Nr. 3603, kuris ties Gediškių kaimu pereina į Rokiškio gatvę. Kaime yra įsikūrusi bendrojo lavinimo mokykla ir biblioteka. Pagal 2.21 punkte aprašytą bendrąjį planą, planuojama teritorija patenka į tausojamojo ūkininkavimo zoną. Planuojamoje teritorijoje yra įsikūrę kultūros namai. Planuojamam sklypui elektros energija tiekama iš SP-156 (gr.-1), KT O-815. Planuojamo sklypo ribose ir į pastatą yra pakloti ryšių kabeliai grunte.

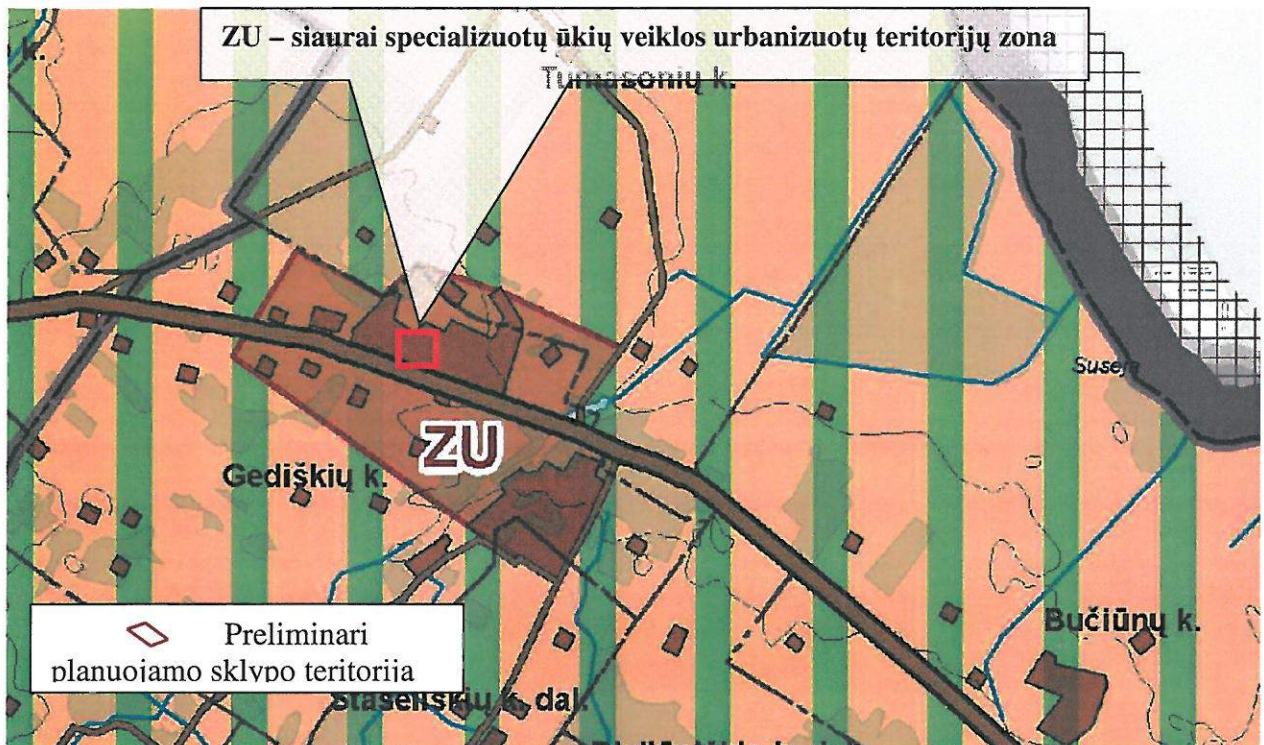


2 paveikslas. Ištrauka iš Rokiškio rajono savivaldybės bendrojo plano ties planuojama teritorija

Pagal bendrąjį planą planuojama teritorija patenka į:

- **žemės naudojimo funkcinę zoną, pažymėtą indeksu U3** („kaimų plėtros zonose siekiama tolygiaus, mažo intensyvumo užstatymo ir gyvenamosios funkcijos teritorijose palaikymas. Skatinamas sodybinis užstatymas, specializuotų ūkių plėtra ir žemės ūkio veikla, gerinama socialinė ir inžinerinė infrastruktūra. Galimas tikslinės žemės naudojimo paskirties keitimas, įstatymų ir kitų teisės aktų nustatyta tvarka“);
- **siaurai specializuotų ūkių veiklos urbanizuotų teritorijų zoną ZU** („naudotina žemės ūkio arba miškų veiklai, tačiau leidžiama gyvenamoji, ūkinė, komercinė ir rekreacinė statyba, pakeitus pagrindinę tikslinę žemės naudojimo paskirtį į kitą paskirtį, įstatymų ir kitų teisės aktų nusutatyta tvarka“).

SN-12-033/7	Lapas	Lapų
	3	12



3 paveiklas. Ištrauka iš Rokiškio rajono savivaldybės bendrojo plano

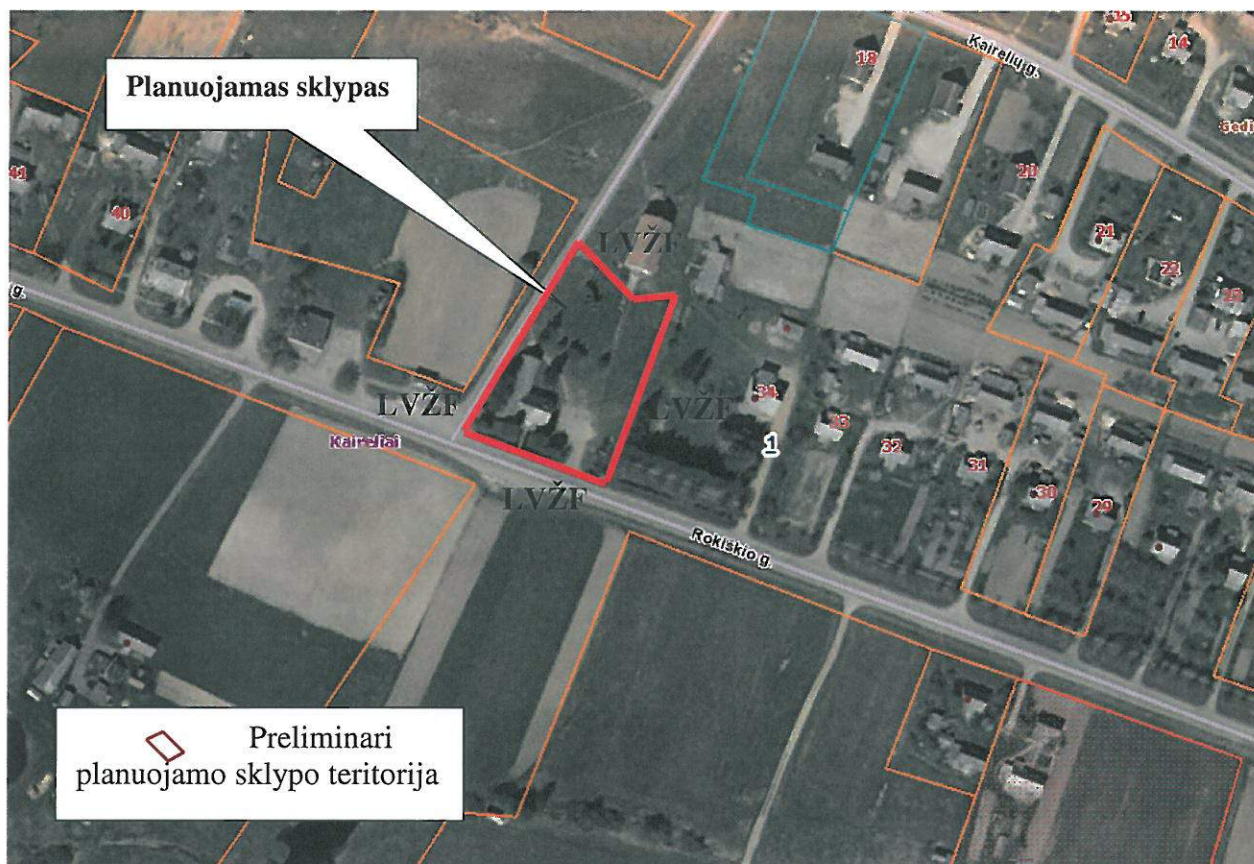
Planuojamos teritorijos gretimybės. Pagal planuojamos teritorijos išsidėstymą ir plėtrą bei vadovaujantis Nekilnojamojo turto registro centrinio banko apibrėžtomis artimiausių suformuotų sklypų ribomis, nustatytos šios planuojamo sklypo gretimybės (žr. 4 pav.):

- LVŽF – laisvos valstybės žemės fondas.

Visuomenė informuojama ir supažindinama su žemės sklypo planu, vadovaujantis Visuomenės informavimo ir dalyvavimo teritorijų planavimo procese nuostatais, patvirtintais Lietuvos Respublikos Vyriausybės nutarimu.

Aukščiau nurodytiems asmenims, pagal „Gyventojų registro tarnybos prie Lietuvos respublikos vidaus reikalų ministerijos“ gyventojų išrašuose pateiktus kontaktinius duomenis buvo išsiųsti registruoti pranešimai apie šiame detaliojo plano projekte planuojamą (formuojamą) sklypą.

SN-12-033/7	Lapas	Lapų
	4	12



4 paveikslas. Planuojamo ir gretimų sklypų ribos

Informacinis skelbimas internetinėje erdveje yra paskelbtas Rokiškio rajono savivaldybės administracijos internetiniame tinklalapyje adresu <http://rokiskis.lt/lt/teritoriju-planavimas/detalieji-planai.html>, Rokiškio rajono savivaldybės ribose platiname laikraštyje „Gimtas Rokiškis“, o informacinio stendo vieta apie rengiamą detalų planą yra suderinta su Rokiškio rajono savivaldybės administracija.

IV. PLANUOJAMOS TERITORIJOS SPRENDINIAI

Vadovaujantis Rokiškio rajono savivaldybės teritorijos bendroju planu ir savivaldybės dalies (Rokiškio miesto) bendroju planu (patvirtintas 2008 m. birželio 27 d. Rokiškio rajono savivaldybės tarybos sprendimu Nr. TS-6.109) nustatyti šie maksimalūs planuojamo sklypo rodikliai:

- sklypo užstatymo tankumas 0,4 (40 %);
- sklypo užstatymo intensyvumas 1,2 (120 %);
- *esamas užstatymo tankis* 5,88 % (245.61 m²);

SN-12-033/7	Lapas	Lapų
	5	12

- *esamas užstatymo intensyvumas 5,88 % (245.61 m²).*

Esamas sklypo užstatymo tankumas ir intensyvumas neviršija galiojančio Bendrojo plano leistinų rodiklių, todėl sklype yra galimybė plėstis.

Teritorijos naudojimo būdas ir pobūdis. Planuojamo žemės sklypo naudojimo paskirtis – kita, naudojimo būdas – visuomeninės paskirties teritorijos, pobūdis – mokslo ir mokymo, kultūros ir sporto, sveikatos apsaugos pastatų bei statinių statybos.

Eismo saugumas. Įvažiavimai į sklypus numatomi iš šalia esančios Rokiškio gatvės. Įvažiavimo įrengimas eismo saugumui įtakos neturės.

Parkavimas. Automobilių vietų skaičius nustatomas pagal STR 2.06.01:1999 „Miestų, miestelių ir kaimų susisiekimo sistemos“ 10 lentelę. Prie viešųjų pastatų turi būti įrengtos vietos neįgaliesiems žmonėms pagal STR 2.03.01:2001 „Statiniai ir teritorijos. Reikalavimai žmonių su negalia reikmėms“ reikalavimus.

Aplinkos apsauga. Žemės sklypas formuojamas, vadovaujantis darnaus teritorijų planavimo principu, formuojant sklypo ribas atsižvelgiama į kontekstą – gretimus įregistruotus sklypus, faktinį sklypo naudojimą prie funkcionuojančio pastato.

Formuojamo sklypo reljefas turi būti tvarkomas taip, kad būtų kuo mažiau pažeistas natūraliai susiformavęs reljefas. Planuojamoje teritorijoje, sklypuose apželdinimas formuojamas pagal individualius savininkų poreikius.

Planuojamą sklypą (naudojimo būdas – visuomeninės paskirties teritorijos; naudojimo pobūdis – mokslo, mokymo, kultūros ir sporto, sveikatos apsaugos pastatų bei statinių statybos) vadovaujantis LR Aplinkos ministro įs. Nr. D1-694 (2007-12-21) “Dėl atskirųjų rekreacinės paskirties želdynų plotų normų (plotų) nustatymo tvarkos aprašo patvirtinimo“ numatyti apželdinti 25 % sklypo ploto.

Nei planuojama teritorija, nei jo gretimybės nėra sanitarinę apsaugos zoną formuojantys objektai, todėl detaliojo plano sprendiniai neigiamo poveikio gyvenamajai aplinkai bei gretimybėms triukšmo, atmosferinės taršos, natūralaus apšvietimo aspektais neturės.

Lietaus vanduo nuo dangų paviršių nuvedamas į aplinkinę veją sklypo ribose, trečiųjų asmenų interesai nepažeidžiami.

Numatomos veiklos įgyvendinimo pasekmės bus nereikšmingos aplinkai. Vanduo tiekiamas iš kvartalo magistralinių tinklų, nuotekos šalinamos į magistralinius kvartalo nuotekų tinklus.

Sprendiniai taip pat nesukels neigiamo poveikio paviršinių ir požeminių vandenų kokybei.

SN-12-033/7	Lapas	Lapų
	6	12

Esant poreikiui, atliekos bus perdirbamos pagal sutartis su organizacijomis, kurios turi teisę atlikti šių atliekų perdirbimą arba reguliariai išvežamos.

Planuojamos teritorijos inžineriniai tinklai. Nustatytos ir išskirtos inžinerinių tinklų apsaugos zonos ir jų apribojimai aprašyti žemiau. Turi būti užtikrintas, inžinerinius tinklus eksploatuojančių organizacijų patekimas prie jų eksploatuojamų inžinerinių tinklų, inžinerinių komunikacijų koridoriuose, pagal tai reglamentuojančius aktus.

Sklype esančius inžinerinius tinklus eksploatuoti vadovaujantis LR Vyriausybės 1992 m. gegužės 12 d. nutarimu Nr. 343 „Dėl specialiųjų žemės ir miško naudojimo sąlygų patvirtinimo“.

Elektros ir telekomunikacijų tinklai. Pagal II-ame skyriuje aprašytas planavimo sąlygas numatoma palikti esamą elektros energijos tiekimo sistemą, kuria tiekama III kat. 3 kW galios elektros energija.

Sklypui energija tiekama iš SP 156 (gr-1), KT O-815. Elektros oro linijos apsaugos zona – žemės juosta ir oro erdvė tarp dviejų vertikalių plokštumų, lygiagrečių elektros linijos ašiai, matuojant horizontalų atstumą nuo kraštinių jos laidų, po 2 m nuo nuo linijos konstrukcijų kraštinių taškų. Vadovaujantis Lietuvos Respublikos Vyriausybės 1992 05 12 nutarimu Nr. 343 „Dėl specialiųjų žemės ir miško naudojimo sąlygų“ reikalavimais, elektros linijos be elektros tinklų raštiško leidimo draudžiama:

- statyti, kapitališkai remontuoti, rekonstruoti ar griauti pastatus, statinius ir inžinerinius tinklus;
- vykdyti kalnakasybos, krovimo, žemės kasybos bei lyginimo, sprogdinimo, melioravimo ir laistymo darbus;
- sodinti arba kirsti medžius ir krūmus;
- važiuoti mašinoms ar kitiems mechanizmomams, kurių aukštis su kroviniu arba be jo yra daugiau kaip 4,5 m nuo kelio paviršiaus (elektros oro linijos apsaugos zonoje);
- rengti gyvulių laikymo aikštes, tvirti vielų užtvartas ir metalines tvoras.

Inžineriniai telekomunikacinių ryšių tinklai. Pagal planavimo sąlygas detaliojo plano grafinėje dalyje suprojektuota esamų telekomunikacijų kabelių apsauga, apsaugines žemės juostas bei privažiavimus esamų telekomunikacinių įrengimų aptarnavimui. Teritorijoje suprojektuotos specialios žemės naudojimo sąlygos – ryšių kabelių apsaugos zonomis.

SN-12-033/7	Lapas	Lapų
	7	12

Požeminės elektros kabelių linijos apsaugos zona – žemės juosta, kurios plotis po 1 metrą nuo linijos konstrukcijų kraštinių taškų. Nuotolis nuo šios linijos iki pastatų ir statinių - 0,6 metro.

Ryšių linijų apsauginė zona – žemės juosta, kurios plotis po 2 metrus apibus požeminio kabelio trasos arba orinės linijos kraštinių laidų ar antžeminį stiprinimo punktą. Šiose zonose draudžiama:

- kasti žemę giliau kaip 0,3 m;
- vykdyti statybos, geologinių tyrinėjimų, sprogdinimo darbus; lyginti gruntą buldozeriais ar kita technika;
- sodinti medžius, sandėliuoti medžiagas, pašarus, trąšas, pilti gruntą, kurti laužus;
- įrengti transporto priemonių ir mechanizmų aikšteles;
- po orinėmis ryšių linijomis vežti negabaritinius krovinius;
- užversti ir laužyti įspėjamuosius bei signalinius ženklus.

Požeminės elektros kabelių linijos apsaugos zona – žemės juosta, kurios plotis po 1 metrą nuo linijos konstrukcijų kraštinių taškų. Nuotolis nuo šios linijos iki pastatų ir statinių – 0,6 metro.

Kultūros vertybių apsaugos zonos reikalavimai ir taikymas. Planuojama teritorija nepatenka į nekilnojamųjų kultūros vertybių teritoriją ir apsaugos zonas, todėl reikalavimų ir apribojimų nėra.

Gaisrinė sauga. Priešgaisriniai atstumai tarp pastatų numatomi pagal gaisrinės saugos pagrindinių reikalavimų 6 lentelę. Bendroju atveju planuojamų pastatų minimalus atsparumo ugniai laipsnis nustatomas – I, išlaikant atstumus tarp pastatų priklausomai nuo pastatų atsparumo ugniai. Techninio projekto rengimo metu turi būti tikslinamas pastatų atsparumo ugniai laipsnis. Projekte užtikrinamas priešgaisrinių automobilių privažiavimas prie kiekvieno projektuojamo sklypo. Gaisriniams automobiliams skirtų pravažiavimų aukštis turi būti ne mažesnis kaip 4,25 m, o plotis ne mažesnis kaip 3,5 m (visais atvejais – iki išsikišusių konstrukcijų). Gaisro plitimas į gretimus pastatus ribojamas užtikrinant saugius atstumus tarp pastatų lauko sienų.

SN-12-033/7	Lapas	Lapų
	8	12

2.	<p><i>Teritorijų planavimo dokumento rengėjas</i></p> <p>UAB „Šiltas namas“, Trimitų g. 6-38, LT-09318 Vilnius. Informacija teikiama tel. 8 679 92646, 8 612 98488, el. paštas info@detalus.lt</p>
3.	<p><i>Teritorijų planavimo dokumento pavadinimas</i></p> <p>Žemės sklypo, esančio Rokiškio rajono savivaldybėje, Obelių seniūnijoje, Gediškių kaime, Rokiškio g. suformavimo detalusis planas.</p>
4.	<p><i>Ryšys su planuojamai teritorijai galiojančiais teritorijų planavimo dokumentais</i></p> <p>Detaliojo plano sprendiniai atitinka Rokiškio rajono savivaldybės teritorijos bendrąjį planą.</p>
5.	<p><i>Ryšys su patvirtintais ilgalaikiais ar vidutinės trukmės strateginio planavimo dokumentais</i></p> <p>-</p>
6.	<p><i>Status quo situacija</i></p> <p>Esama teritorija (sklypo ribos nesuformuotos) yra Obelių seniūnijoje, centrinėje Gediškių kaimo dalyje. Gediškių yra nutolęs maždaug 15 km į šiaurės rytus nuo Rokiškio miesto, apie 2,5 km nuo Lietuvos respublikos sienos su Latvija šalia kelio Nr. 3603, kuris ties Gediškių kaimu pereina į Rokiškio gatvę. Gyvenvietė priklauso U3 urbanistinės plėtros ir ZU teritorijų zonoms. Kaime yra įsikūrusi bendrojo lavinimo mokykla ir biblioteka. Pagal 2.21 punkte aprašytą bendrąjį planą, planuojama teritorija patenka į tausojamojo ūkininkavimo zoną. Planuojamoje teritorijoje yra įsikūrę kultūros namai. Planuojamam sklypui elektros energija tiekama iš SP-156 (gr.-1), KT O-815. Planuojamo sklypo ribose ir į pastatą yra pakloti ryšių kabeliai grunte.</p>
7.	<p><i>Tikslas, kurio siekiama įgyvendinant teritorijų planavimo sprendinius:</i></p> <p>Suformuoti 0,35 ha žemės sklypą, nustatyti teritorijos žemės paskirtį – kita, naudojimo būdą – visuomeninės paskirties teritorijos, naudojimo pobūdį – mokslo ir mokymo, kultūros ir sporto, sveikatos apsaugos pastatų bei statinių statybos vadovaujantis Rokiškio rajono savivaldybės teritorijos bendrojo plano sprendiniais.</p>

SN-12-033/7	Lapas	Lapų
	10	12



ROKIŠKIO RAJONO SAVIVALDYBĖS ADMINISTRACIJOS DIREKTORIUS

Į S A K Y M A S DĖL LEIDIMO RENGTI DETALIUOSIUS PLANUS

2012 m. sausio 25 d. Nr. AV-87
Rokiškis

Vadovaudamasis Lietuvos Respublikos vietos savivaldos įstatymo Nr. X-1722 6 straipsnio 19 punktu ir 29 straipsnio 8 dalies 2 punktu, Lietuvos Respublikos teritorijų planavimo įstatymu Nr. 1-1120, Detaliųjų planų rengimo taisyklėmis, patvirtintomis Lietuvos Respublikos aplinkos ministro 2004 m. gegužės 3 d. įsakymu Nr. D1-239, bei Rokiškio rajono savivaldybės tarybos 2012 m. sausio 20 d. sprendimu Nr. TS-1.15 „Dėl detaliųjų planų rengimo“:

1. Į s a k a u rengti detaliuosius planus prie savivaldybei priklausančių pastatų, nustatant pagrindinę tikslinę žemės naudojimo paskirtį, naudojimo būdą bei pobūdį arba juos keičiant (kur reikia);

1.1. suformuoti sklypus prie savivaldybei priklausančių pastatų:
Juodupės sen.:

- 1.1.1. Darželio g. 1, Didsodės k. (vaikų darželis);
- 1.1.2. Komarų g. 4, Onušio k. (kultūros namai);
- 1.1.3. Lukštų g. 10, Lukštų k. (kultūros namai);
- 1.1.4. Pergalės g. 4A, Juodupės mstl. (kultūros namai);
- 1.1.5. Pergalės g. 8B, Juodupės mstl. (seniūnijos administracinis).

Jūžintų sen.:

- 1.1.6. Čivylių g., Jūžintų mstl. (J. Keliuočio bibliotekos Čivylių filialas).

Kamajų sen.:

- 1.1.7. A. Strazdo a. 2, Kamajų mstl. (ambulatorija);
- 1.1.8. Kaštonų g. 26, Salų mstl. (katilinė);
- 1.1.9. Lauko g. 7, Kamajų mstl. (vandenvalo įrengimai ir trąšos);
- 1.1.10. Mindaugo g. 21, Kalvių k. (kultūros namai);
- 1.1.11. Paežerės g. 3, Duokiškio mstl. (pirtis);
- 1.1.12. Parko g. 1, Duokiškio mstl. (kultūros namai);
- 1.1.13. Rudžių k., Nr. 14 (gyvenamasis namas).

Kazliškio sen.:

- 1.1.14. Kazliškėlio k., Nr. 6 (gyvenamasis namas);
- 1.1.15. Paliepio g. 5A, Kazliškio mstl. (turgus).

Kriaunų sen.:

- 1.1.16. Biržupio g. 4, Lašų k. (vaikų darželis);
- 1.1.17. Klevų g. 2, Kriaunų mstl. (pirtis);
- 1.1.18. Ratuoklišio g. 1A, Keležerių k. (ferma);

Obelių sen.:

- 1.1.19. Dariaus ir Girėno g. 6, Obelių m. (seniūnijos administracinis);
- 1.1.20. Dirbtuvių g. 1A, Aleksandravėlės k. (mokykla);
- 1.1.21. Dirbtuvių g. 11, Obelių m. (dirbtuvių pastatas);
- 1.1.22. Dirbtuvių g. 14, Aleksandravėlės k. (kultūros namai);
- 1.1.23. Ežero g. 7, Obelių m. (pirtis);
- 1.1.24. Jablonskio g. 10, Obelių m. (dirbtuvės);

- 1.1.25. Rokiškio g., Gediškių k. (kultūros namai);
- 1.1.26. Stoties g. 31, Obelių m. (mokykla-darželis).

Pandėlio sen.:

- 1.1.27. Bibliotekos g., Martinonių k. (biblioteka);
- 1.1.28. Klaipėdos g. 6, Pandėlio m. (pirtis);
- 1.1.29. Nemunėlio g., Panemunio k. (biblioteka);
- 1.1.30. Panemunio g. 23, Pandėlio m. (biblioteka);
- 1.1.31. Šviesos g. 1, Sriubiškių k. (biblioteka);
- 1.1.32. Vytauto g. 9, Pandėlio m. (seniūnijos administracinis);
- 1.1.33. Vytauto g. 10, Pandėlio m. (ligoninė);
- 1.1.34. Aukštadvario k. 5 (dvaro pastatas).

Panemunėlio sen.:

- 1.1.35. Nemunėlio g. 10, Panemunėlio mstl. (kultūros namai);
- 1.1.36. Stoties g. 16, Panemunėlio geležinkelio st. (vaikų darželis);
- 1.1.37. Trakų g. 2A, Panemunėlio geležinkelio st. (katilinė);
- 1.1.38. J.Tūbelio g. 3-1, Panemunėlio mstl. (sporto salė).

Rokiškio kaimiškojoje sen.:

- 1.1.39. Jaunystės g. 4, Skemų k. (mokykla).

Rokiškio miesto sen.:

- 1.1.40. Geležinkelių g. 14 (gyvenamasis namas);
- 1.1.41. Nepriklausomybės a. 6A (gyvenamasis namas);
- 1.1.42. Pramonės g. 9 (administracinis pastatas, buv. pasų poskyris).

2. N u s t a t a u, kad planavimo organizatorius yra savivaldybės administracijos direktorius Aloyzas Jočys.

3. P a v e d u detaliojo plano organizavimo ir viešojo svarstymo procedūrose atstovauti Architektūros ir paveldosaugos skyriaus vyriausiajai specialistei Jovitai Kalibataitei.

Administracijos direktorius



Aloyzas Jočys

Jovita Kalibataitė